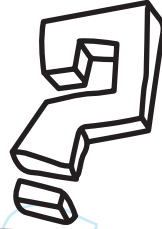


فاز امتحان



انتشارات مشاوران آموزش
ناشر تخصصی دروس عمومی و علوم انسانی



فاز امتحان
تحلیل فرهنگی

مجموعه سؤالات امتحانی

بارم

- ۱ در عبارات زیر، موارد درست و نادرست را مشخص کنید.
- (الف) تعاملات گروهی، رکن اساسی جامعه پیشرفته و عامل جهانی شدن فرهنگ هستند.
- (ب) ریموند ویلیامز از پیشگامان اصلی مطالعات فرهنگی است.
- (پ) فرهنگ و عناصر و مؤلفه‌های فرهنگی، قابلیت انتخاب و الگوپذیری دارند.
- (ت) ارتباطات اجتماعی در بستر جامعه اتفاق می‌افتد.
- ۲ جاهای خالی را با کلمات مناسب تکمیل کنید.
- (الف) شخصیت و هویت ما در شکل می‌گیرد.
- (ب) فرهنگ همان فرهنگ عامه مردم است که با تولید انبوه به دست جمعیت انبوه رسیده است.
- (پ) سلطه‌گران فرهنگی برای گسترش نفوذ فرهنگ خویش از استفاده می‌کنند.
- (ت) از دگرگونی در لایه با عنوان تغییر فرهنگی یاد می‌شود.
- ۳ گزینه مناسب را انتخاب کنید.
- ۱-۳ کدام نوع جنگ، حتی در زمان صلح بین کشورها نیز به صورت غیررسمی ادامه دارد؟
- ۱ نظامی ۲ رسانه‌ای ۳ هسته‌ای ۴ نامنظم
- ۲-۳ فرهنگ، است که توسط افراد یک گروه یا جامعه به وجود می‌آید و از نسلی به نسل دیگر منتقل می‌شود.
- ۱ زمان‌مند ۲ معنابخش ۳ میراث اجتماعی ۴ نظام‌مند
- ۳-۳ تحولات فرهنگی، علاوه بر دگرگونی در باورهای اساسی، کدام مورد را نیز تغییر می‌دهد؟
- ۱ هنجار و ارزش ۲ آرمان و ارزش ۳ ارزش و نماد ۴ نماد و هنجار
- ۳-۴ آشنایی با کارکرد رسانه‌ها و فهم پیام‌های آشکار و پنهان آن‌ها، نیازمند برخورداری از است.
- ۱ سواد رسانه‌ای ۲ سواد اقتصادی ۳ سواد فرهنگی ۴ سواد اجتماعی
- ۴ به سؤالات زیر، پاسخ کوتاه دهید.
- ۱-۴ در رویکرد فرهنگی، اصالت و اولویت با چه مواردی است؟
- ۲-۴ کدام دو بعد فرهنگ، هویت فرهنگی هر جامعه را شکل می‌دهند؟
- ۳-۴ کدام عناصر فرهنگی است که زودتر از اندیشه‌ها و عقاید پذیرفته می‌شوند؟
- ۴-۴ نحوه تکوین هویت ما به چه عواملی بستگی دارد؟
- ۵-۴ جامعه غرب برای رسیدن به اهداف و مقاصد خود، برترین و مؤثرترین گزینه راهبردی خود را چه می‌داند؟
- به سؤالات زیر، پاسخ کامل دهید.
- ۵ تفاوت «تحلیل فرهنگی» و «مطالعات فرهنگ» در چیست؟ توضیح دهید.
- ۶ شناخت فرهنگ و تحلیل فرهنگی به چه مواردی می‌پردازند؟

۷

ویژگی انسان‌هایی که توانایی درک به‌موقع و زودهنگام تحولات را دارند، چیست؟

درس ۱ فصل ۲ ۲

۸

کشورهای اروپایی و آمریکایی در ارتباطات با دیگران چگونه عمل می‌کنند؟ توضیح دهید.

درس ۲ فصل ۲ ۱/۵

۹

امپریالیسم رسانه‌ای، با تشکیل امپراتوری فرهنگی - رسانه‌ای، چه اقداماتی انجام می‌دهد؟

درس ۳ فصل ۲ ۱

۱۰

جدول افقی زیر را حل کنید.

الف	<input type="text"/>	<input type="text"/>	<input type="text"/>	<input type="text"/>	<input type="text"/>	<input type="text"/>	<input type="text"/>	<input type="text"/>	<input type="text"/>
ب	<input type="text"/>	<input type="text"/>	<input type="text"/>	<input type="text"/>	<input type="text"/>	<input type="text"/>	<input type="text"/>	<input type="text"/>	<input type="text"/>
پ	<input type="text"/>	<input type="text"/>	<input type="text"/>	<input type="text"/>	<input type="text"/>	<input type="text"/>	<input type="text"/>	<input type="text"/>	<input type="text"/>
ت	<input type="text"/>	<input type="text"/>	<input type="text"/>	<input type="text"/>	<input type="text"/>	<input type="text"/>	<input type="text"/>	<input type="text"/>	<input type="text"/>
ث	<input type="text"/>	<input type="text"/>	<input type="text"/>	<input type="text"/>	<input type="text"/>	<input type="text"/>	<input type="text"/>	<input type="text"/>	<input type="text"/>

الف) فرهنگ، پدیده‌ای است.

ب) این پدیده، با تولید و توزیع اطلاعات، زمینه گسترش جهان اجتماعی و فرهنگی لازم را فراهم کرده است.

پ) نظام سلطه در گذشته، از این قدرت استفاده می‌کرد.

ت) امروزه، به‌مثابه یک سرمایه‌ارزشمند محسوب می‌شود.

ث) عنصر کلیدی رسانه است.

۲/۵

درس ۱ فصل ۱

درس ۱ فصل ۱

درس ۲ فصل ۲

درس ۳ فصل ۲

درس ۳ فصل ۲

پاسختنامه



آزمون ۱

درست و نادرست

- (الف) نادرست - دگرگون می‌کند. (ب) درست
(پ) نادرست - حیات معنوی (ت) درست

۴) جملات پرکردنی

- (الف) غیرمحسوس (ب) ارتباط اجتماعی
(پ) فرهنگ (ت) یادگیری

۳) سوالات چهارگزینه‌ای

- ۱-۳) گزینه ۲
۳-۳) گزینه ۴
۲-۳) گزینه ۳
۳-۴) گزینه ۳

۴) کوتاه پاسخ

- ۱-۴) منابع انسانی
۲-۴) جامعه‌پذیری
۳-۴) شامل پدیده‌های مادی و ملموس و عناصر فرعی فرهنگ است که در کوتاه‌مدت اتفاق افتاده و هر فرد می‌تواند شاهد آن‌ها باشد.

۵) جدول

- نیاز ثابت: تعالی جویی، پرسش‌گری
نیاز متغیر: مدل لباس و پوشش، روش ساخت‌وساز

۶) تعریف کنید

(الف) امپریالیسم رسانه‌ای: سرمایه‌داری غربی، با استفاده از ابزار تأثیرگذار رسانه و عنصر کلیدی آن؛ یعنی تبلیغات، سعی در یکسان‌سازی فرهنگی در همه ابعاد مادی و معنوی فرهنگ سایر ملل دارد که به این پدیده امپریالیسم رسانه‌ای می‌گویند.

(ب) تحلیل فرهنگی: حوزه‌ای میان‌رشته‌ای که در صدد بررسی، تغییر و تبیین پدیده‌های فرهنگی و کنش‌های اجتماعی است.

(پ) دیپلماسی فرهنگی: مبادله ایده‌ها، اطلاعات، هنر، نحوه زندگی، نظام ارزشی و سنت‌ها به منظور دستیابی به مفاهیم مشترک و تقویت تفاهم متقابل میان ملت‌ها و کشورها است.

بلند پاسخ

۷) مهم‌ترین نمود فرهنگ‌پذیری: زبان‌آموزی و ادای کلمات و واژگان است (۰/۵). عمدتاً از فرهنگ خانواده و زبان و رفتار پدر و مادر به صورت مستقیم و غیرمستقیم فرا گرفته می‌شود. (۰/۵)

۸) تفاوت مبانی فکری و فلسفی صاحب‌نظران و مکاتب مختلف، در زمینه‌های گوناگون، از جمله درباره انسان است.

۹) فرق میان انسان‌ها و فرهنگ‌ها، فرق میان باورها و ارزش‌های آن‌هاست.

۱۰) نوجویی و نوآوری (۰/۲۵) // طرد اجتماعی و فرهنگی (۰/۲۵) // پذیرش اجتماعی و فرهنگی (۰/۲۵) // تلفیق و انطباق (۰/۲۵)

۱۱) درصدد است تا باورها و ارزش‌های خود را در بین فرهنگ دیگران رواج دهد و آنان را به پذیرش فرهنگ خود، متقاعد یا وادار سازد. در نهایت، هویت فرهنگی گروه مقابل خود را تضعیف، تحریف و نابود کند.

۱۲) مارشال مک‌لوهان، اظهار می‌کند که جنگ‌هایی که در آینده رخ می‌دهد، به وسیله تسلیحات جنگی و در میدان نبرد نخواهد بود؛ بلکه این جنگ‌ها به دلیل تصویری رخ خواهد داد که رسانه‌های جمعی به مردم القاء می‌کنند.

آزمون ۲

درست و نادرست

- (الف) نادرست - رسانه‌ها
(ب) درست
(پ) درست
(ت) نادرست - فرهنگ

۴) جملات پرکردنی

- (الف) جهان فرهنگی
(پ) هجوم فرهنگی
(ب) توده
(ت) سطحی

۳) سوالات چهارگزینه‌ای

- ۱-۳) گزینه ۲
۳-۳) گزینه ۴
۲-۳) گزینه ۲
۳-۴) گزینه ۱

۴) کوتاه پاسخ

- ۱-۴) ارزش و شاخص فرهنگی
۲-۴) دو بعد فرهنگ محسوس و فرهنگ غیرمحسوس
۳-۴) فنون و ابزارهای مادی
۴-۴) به میزان و چگونگی برقراری ارتباطات ما (۰/۵) و ساختن شبکه‌های ارتباطی، وابسته است. (۰/۵)
۵-۴) تسلط بر شبکه ارتباطی

بلند پاسخ

۵) در تحلیل فرهنگی هدف، ایجاد فهم فرهنگی از پدیده‌ها است و تمام پدیده‌ها از منظر فرهنگی و با رویکرد فرهنگی، نقد و بررسی و واکاوی می‌شود (۱). در مطالعات فرهنگ، صرفاً به بررسی و توصیف ویژگی‌های فرهنگ یک جامعه پرداخته می‌شود؛ همانند فرهنگ یونانی (۱)

۶) شناخت گذشتگان و موارث و آثار آنان، موفقیت‌ها و شکست‌های ایشان (۰/۵) // شناخت معاصران و تحلیل سبک زندگی، افکار و ارزش‌های آنان (۰/۵) // شناخت آیندگان و شرایط زیست فرهنگی و اجتماعی ایشان (۰/۵) // شناخت و تجزیه و تحلیل توانمندی‌ها، باورها و اندیشه‌های خود و دیگران (۰/۵)

۷) می‌توانند تحولات را مدیریت کنند و برای تحقق اهداف خویش، از آن‌ها استفاده کنند. از تحولات منفی و آسیب‌زا به دور هستند و در مقابل، کسانی که این توانایی را ندارند، معمولاً در زندگی خود با مشکل روبه‌رو و دچار عقب‌ماندگی می‌شوند.

۸) به‌جای برنامه‌ریزی مثبت و هدفمند و ترویج ویژگی‌های مثبت فرهنگ خود، همانند وقت‌شناسی و وجدان‌کاری، درصدد هستند با ابزارها و رسانه‌های خود، «لابالی‌گری» را ترویج دهند.

۹) هویت‌های فرهنگی ملی و دینی سایر ملت‌ها را تغییر داده و بخش‌هایی از فرهنگ خود را جایگزین کرده‌اند.

۱۰) جدول

- (الف) آموختنی
(پ) سخت
(ت) تبلیغات
(ب) رسانه
(ت) اطلاعات

ابعاد و وجوه فرهنگ



نکات فرهنگ محسوس و غیر محسوس

- فرهنگ غیر محسوس، بدنه اصلی فرهنگ یک جامعه است.
- ارتباط این دو فرهنگ: دوسویه است.
- این دو بعد ← هویت فرهنگی هر جامعه را تشکیل می‌دهند.
- تضعیف لایه غیر محسوس موجب تهدید هویت یک گروه اجتماعی می‌شود.
- فرهنگ محسوس را می‌توان از دیگران به عاریه گرفت.
- کسب فرهنگ غیر محسوس به آسانی امکان‌پذیر نیست.

چرایی شناخت فرهنگ و تحلیل فرهنگی

فصل اول: درس ۲

- گستره فرهنگ ← به گستردگی حیات اجتماعی انسان است.
- شخصیت و هویت ما در جهان فرهنگی شکل می‌گیرد.

مهم‌ترین نمود فرهنگ‌پذیری

زبان آموزی و ادای کلمات و واژگان است که به صورت مستقیم و غیرمستقیم از فرهنگ خانواده (زبان و رفتار پدر و مادر) فراگرفته می‌شود.

استمرار فرهنگ از دو طریق صورت می‌گیرد

۱. یادگیری

۲. درونی شدن

فرهنگ

۱. عامل اتصال و روح تعاملات اجتماعی است.

۲. ارتباطات اجتماعی در آن بستر اتفاق می‌افتد.

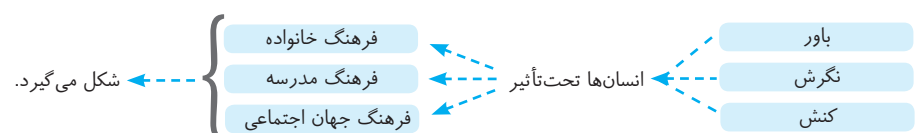
۳. بدون آن، ارتباط و تعامل با دیگران امکان‌پذیر نیست.

۴. نحوه تعامل ما با دیگران را مشخص می‌کند.

۵. روح جمعی حاکم بر زندگی آدمی است.

۶. همانند ریشه درخت است.

فرهنگ و هدفمندی در زندگی



پیوستگی فرهنگی باعث بروز عوامل زیر می‌شود

۱. اثبات هویت ملی
۲. تقویت خودباوری
۳. انباشت و نگاهداشت تجربیات فرهنگی
۴. افزایش توانایی برای بهره‌بردن از سرمایه ملی و انسانی

نکته دو جشن مهم ملی از شواهد به‌دست آمده هزاره سوم و پیش از میلاد: ۱. جشن نوروز ۲. جشن مهرگان

نکته بعد فرهنگی اسلام ← مهم‌ترین و اساسی‌ترین بعد اسلام است.

آیه «إقرأ و ربك الأكرم و الذی علم بالقلم علم الانسان ما لم یعلم» نشان‌دهنده اهمیت و اساسی بودن بعد فرهنگی اسلام است.

مراحل مهم تاریخی فرهنگی ایران

دوران پیش از اسلام	دوران اسلامی	دوران جدید	دوران انقلاب اسلامی
<ol style="list-style-type: none"> ۱. در این دوران، ایرانیان با بهره‌مندی از نبوغ و خلاقیت خودشان، توانستند تمدن بزرگی را به‌وجود بیاورند. ۲. طراحی و احداث بنایی همچون تخت‌جمشید- تمدن شهر سوخته در سیستان- تمدن جیرفت در کرمان- بنای ارگ بم، همه نشان از هوش و ذکاوت و دانش فنی و رشد فرهنگی دارد. 	<ol style="list-style-type: none"> ۱. ایرانیان به تدریج و گام‌به‌گام به اسلام ایمان آوردند. ۲. ویژگی‌های اسلام؛ همچون صلح دوستی، توحیدمحوری، عدالت‌خواهی و ظلم‌ستیزی با هویت ایرانیان نزدیکی داشت. ۳. توحیدگرایی ایرانیان و تجارب کشورداری و تمدن‌سازی، باعث پیوند و تقویت دو فرهنگ ایران و اسلام شده است. ۴. ایران در قرون طلایی تمدن اسلامی، کانون شکوفایی و رشد تمدن اسلام بوده است. ۵. دانشمندی همچون زکریای رازی، سعدی و حافظ در حفظ زبان فارسی به‌عنوان عامل هویت‌بخش ایرانی دانستند. 	<ol style="list-style-type: none"> ۱. فرهنگ مدرن پس از رنسانس، در اروپا به‌وجود آمد و دوران مدرنیته و مدرنیسم شکل گرفت. ۲. پیشینه تعامل ایرانیان با غرب جدید به دوره صفویه در سده‌های ۱۶ و ۱۷ میلادی می‌رسد. ۳. اوج مدرنیته در ایران، در دوره قاجار و پهلوی بوده است. ۴. ضعف حکومت سیاسی پهلوی، باعث تضعیف خودباوری ملی شده و فرهنگ غرب‌گرایی در کشور را ترویج می‌کرد. ۵. در این دوران از خودبیگانگی فرهنگی در کشور آشکار شد. ۶. افرادی همچون دکتر شریعتی، مطهری و امام خمینی، باعث بیداری و هوشیاری جامعه شدند. 	<ol style="list-style-type: none"> ۱. انقلاب اسلامی: انقلاب برجسته قرن و یک انقلاب فرهنگی است که ریشه در اعتقادات و ارزش مردم ایران دارد. ۲. انقلاب اسلامی: از تعالیم آسمانی اسلام سرچشمه گرفته است. ۳. این انقلاب به رهبری امام خمینی، سرآغاز دوران جدید برای تقویت خودباوری، بازگشت به ارزش‌ها و باورهای فرهنگ توحیدی و در نهایت تداوم فرهنگی شد. ۴. رژیم متجاوز صدام به نمایندگی از امپریالیسم جهانی، به ایران حمله کرد.

تعریف: شامل تمام آثار باقی‌مانده از گذشتگان که دارای ارزش فرهنگی است.

میراث فرهنگی:

درب‌گیرنده آثار محسوس؛ بناهای باستانی و ظروف آثار نامحسوس؛ آداب و رسوم و اعتقادات

نکته

- میراث فرهنگی: هویت و شخصیت جمعی یک ملت است.
- تداوم فرهنگی و انتقال آن به آیندگان نیازمند چیست؟ خودباوری فرهنگی + مسئولیت‌پذیری اجتماعی

انسجام فرهنگی ما ایرانیان

فصل سوم: درس ۲

موزائیک فرهنگی

تعریف: ملیت ایران واقعیتی است یکپارچه از همه تنوع‌ها و تکررها که تاریخ مشترک، منافع مشترک، رنج‌ها و شادی‌های مشترک، اعتقادات و آرمان‌های مشترک آنان را به هم پیوند زده است.