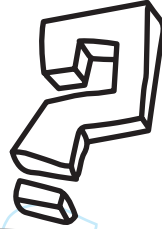


فاز امتحان



انتشارات مشاوران آموزش
ناشر تخصصی دروس عمومی و علوم انسانی

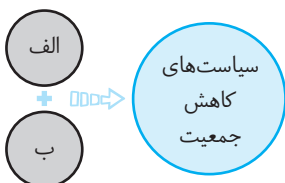


فاز امتحان
هویت اجتماعی ۱۲

مجموعه سؤالات امتحانی

بارم

۱	<p>در عبارات زیر، موارد درست و نادرست را مشخص کنید.</p> <p>(الف) ارزش‌های حق و باطل با موافقت یا مخالفت آدمیان تغییر نمی‌کنند.</p> <p>(ب) دولت و امنیت حاصل کنش فردی انسان می‌باشند.</p> <p>(پ) فردی به تنهایی و با صدای دلخواه در اتاقی مطالعه می‌کند. حال اگر فرد دیگری وارد اتاق شود، مطالعه او به یک کنش اجتماعی تبدیل می‌شود.</p> <p>(ت) انسان به دلیل اینکه می‌تواند کارهای خود را بدون اراده انجام دهد، کنشگری قدرتمند است.</p>	<p>درس ۴</p> <p>درس ۲</p> <p>درس ۲</p> <p>درس ۹</p>
۲	<p>جاهای خالی را با کلمات مناسب تکمیل کنید.</p> <p>(الف) هویت اجتماعی افراد در پرتو جامعه شکل می‌گیرد.</p> <p>(ب) رهبر پرنفوذ جنبش مدنی سیاهان آمریکا، بود.</p> <p>(پ) امت اسلامی باید از پذیرش و خودداری کند و در شکل‌گیری امامت و ولایت الهی براساس موازین و ارزش‌های اسلامی هوشمند و فعال باشد.</p> <p>(ت) اگر جامعه‌ای در تعامل با جوامع دیگر بر عقاید و ارزش‌های خود نکند و به مرور زمان، به عقاید و ارزش‌های خود پشت کند، دچار می‌شود.</p>	<p>درس ۷</p> <p>درس ۹</p> <p>درس ۹</p> <p>درس ۷</p>
۳	<p>گزینه مناسب را انتخاب کنید.</p> <p>۱-۳) شهید مطهری نویسنده کدام یک از کتاب‌های زیر است؟</p> <p>۱) بازگشت به خویشتن</p> <p>۲) غرب‌زدگی</p> <p>۳) خدمات متقابل ایران و اسلام</p> <p>۴) اسلام‌شناسی</p> <p>۲-۳) براساس نظر ارسطو حاکمیت اکثریت در صورتی که بر مدار خواسته‌های مردم نباشد، چه نام دارد؟</p> <p>۱) موناشرشی</p> <p>۲) استبدادی</p> <p>۳) الیگارشی</p> <p>۴) دموکراسی</p> <p>۳-۳) از راهکارهای اسلام برای جامعه‌پذیری و کنترل اجتماعی افراد چیست؟</p> <p>۱) تنبیه و مجازات</p> <p>۲) تشویق و تنبیه</p> <p>۳) اقناع و تبلیغ</p> <p>۴) امر به معروف و نهی از منکر</p> <p>۳-۴) مدیر اداره وقتی از مدیریت عزل می‌شود و به صورت یک کارمند عادی به کار خود ادامه می‌دهد، چه نوع تحرک اجتماعی پیدا کرده است؟</p> <p>۱) نزولی</p> <p>۲) افقی</p> <p>۳) صعودی</p> <p>۴) عمودی</p>	<p>درس ۸</p> <p>درس ۹</p> <p>درس ۹</p> <p>درس ۶</p> <p>درس ۶</p> <p>درس ۶</p> <p>درس ۶</p> <p>درس ۶</p> <p>درس ۶</p>
۴	<p>به سؤالات زیر، پاسخ کوتاه بدهید.</p> <p>۱-۴) در نظام سیاسی جمهوری اسلامی، عنوان جمهوری به چه معناست؟</p> <p>۲-۴) دو نویسنده منتقد در رویکرد تقلیدی به فرهنگ غرب را نام ببرید.</p> <p>۳-۴) کنش‌هایی که برخلاف عقاید، ارزش‌ها و هنجارهای جامعه هستند، چه نام دارند؟</p> <p>۴-۴) تحرک اجتماعی درون یک نسل به چه معناست؟</p> <p>۵-۴) خودباختگی جوامع غیرغربی در برابر جهان غرب چه نام دارد؟</p> <p>۶-۴) چرا فارسی دری در مناطق مختلف جهان اسلام گسترش یافت و به عنوان زبان دوم جهان اسلام مطرح شد؟</p>	<p>درس ۹</p> <p>درس ۸</p> <p>درس ۶</p> <p>درس ۶</p> <p>درس ۷</p> <p>درس ۸</p>
۵	<p>مفاهیم زیر را تعریف کنید.</p> <p>(الف) ارزش‌های اجتماعی:</p> <p>(ب) جامعه:</p>	<p>درس ۲</p> <p>درس ۳</p>
۶	<p>دو برهه زمانی که سیاست‌های کاهش جمعیت در ایران اجرا شد را در شکل زیر تکمیل کنید.</p>	<p>درس ۱۰</p>



۷ موارد مرتبط را به یکدیگر متصل کنید. (یک مورد اضافی است).

- | | |
|--|--|
| <ul style="list-style-type: none"> ● (۱) وابستگی به نفت، توزیع نابرابر درآمد و امکانات ● (۲) خودباختگی فرهنگی ● (۳) مقاومتی ● (۴) فرهنگ آرمانی ● (۵) فرهنگ حق | <ul style="list-style-type: none"> ● الف) اقتصادی مستقل و مستحکم که با اعتقاد به تعالیم حیات‌بخش اسلام، هویت اقتصادی نوینی می‌سازد. <small>درس ۱۰</small> ● ب) معضلات اقتصاد امروز ایران <small>درس ۱۰</small> ● پ) فرهنگی که درهای آسمان و زمین را به روی انسان می‌گشاید. <small>درس ۷</small> ● ت) جامعه‌ای که در برخورد با جامعه دیگر حالت فعال را در گزینش عناصر فرهنگی آن جامعه از دست می‌دهد. <small>درس ۷</small> |
|--|--|

۸ به سؤالات زیر، پاسخ کامل بدهید. افراد معمولاً خود را با چه ویژگی‌هایی به دیگران معرفی می‌کنند؟ (۴ مورد)

۲ درس ۸

۹ تبعیت اراده یک انسان از انسان دیگر به چند صورت انجام می‌پذیرد؟

۱/۵ درس ۹

۱۰ جامعه‌پذیری را تعریف کنید.

۱ درس ۶

۱۱ تا چه زمانی پیامدهای اجتماعی یک فرهنگ و جامعه برقرار هستند؟

۱ درس ۳

۱۲ سه مثال برای عقاید حق ذکر کنید.

۰/۲۵ درس ۴

تعریف مفاهیم

(الف) اگر یک جامعه، فرهنگ تاریخی خود را فراموش کند، دچار ازخودبیگانگی تاریخی شده است. صفحه ۵۵
(ب) اگر عقاید، ارزش‌ها، هنجارها و مهارت‌های پذیرفته شده در یک خرده‌فرهنگ، ناسازگار با فرهنگ عمومی باشد، ضد فرهنگ نامیده می‌شود. صفحه ۱۷

نمودار صفحه ۷۲

(۱) نظام‌هایی که در آن‌ها یک فرد حاکم است و تصمیم می‌گیرد. (۲) نظام‌هایی که در آن‌ها اقلیتی تصمیم‌گیرنده است. (۳) نظام‌هایی که در آن‌ها اکثریت مردم در سرنوشت سیاسی خود تأثیرگذارند.

جدول

(الف) ۴ صفحه ۹
(ب) ۳ صفحه ۱۱
(پ) ۲ صفحه ۱۷
(ت) ۱ صفحه ۱۸

بلند پاسخ

(۸) آن‌ها خدمات بی‌نظیری انجام دادند که موجب گسترش زبان فارسی در جهان اسلام شد. ایرانیان مسلمان معارف و هنرهای تولید کردند که مسلمانان برای دستیابی به آن‌ها نیازمند آموختن زبان فارسی بودند. صفحه ۵۹

(۹) علل درونی یا به ابداعات و نوآوری‌های مثبت و منفی افراد جامعه مربوط می‌شود، یا به کاستی‌ها و بن‌بست‌های موجود در فرهنگ جامعه باز می‌گردد. صفحه ۵۲

(۱۰) افزایش جمعیت یک جامعه زمینه‌ساز گسترش فرهنگ آن است. کاهش جمعیت یک جامعه نیز به محدود شدن گستره فرهنگ آن منجر می‌شود و امکان تسلط جوامع و فرهنگ‌های دیگر بر آن جامعه را فراهم می‌آورد. صفحه ۷۷

(۱۱) تحرک اجتماعی صعودی، نزولی، افقی صفحه ۴۴

(۱۲) ۱. علی شریعتی / ۲. شهید مطهری صفحه ۶۲

(۱۳) بالا رفتن سن ازدواج، افزایش بی‌ثباتی، فروپاشی خانواده‌ها و طلاق، رفاه‌زدگی صفحه ۷۸

آزمون ۱۳

(سوالات امتحان نهایی خرداد ۹۸)

درست و نادرست

(الف) درست صفحه ۷۴
(ب) درست صفحه ۷۴
(پ) درست صفحه ۱۷
(ت) اقتصاد مبتنی بر نفت به دلیل آنکه درآمدی هنگفت و بدون زحمت ایجاد می‌کند باعث شکل‌گیری تولید ملی ضعیف و شکننده می‌شود. صفحه ۸۱

جملات پرکردنی

(الف) کنش اجتماعی صفحه ۱۱
(ب) حقیقی صفحه ۶۹
(پ) عقل - وحی صفحه ۲۷
(ت) صعودی صفحه ۴۵
(ث) دارایی (توان اقتصادی، سرمایه) صفحه ۳۶

سوالات چهارگزینه‌ای

(۳-۱) گزینه ۳ صفحه ۳ و ۴
(۳-۲) گزینه ۲ صفحه ۳۵
(۳-۳) گزینه ۴ صفحه ۴۲
(۳-۴) گزینه ۱ صفحه ۴۲

تعریف مفاهیم

(۴-۱) آن بخش از فرهنگ که مردم به آن عمل می‌کنند. صفحه ۲۴
(۴-۲) گروهی از انسان‌ها که برای سالیان متمادی با یکدیگر زندگی می‌کنند. صفحه ۲۶

(۴-۳) خودباختگی جوامع غیرغربی در برابر جهان غرب را غرب‌زدگی می‌گویند. صفحه ۵۴
(۴-۴) جابه‌جایی افراد از یک موقعیت اجتماعی به موقعیت اجتماعی دیگر، تحرک اجتماعی نام دارد. صفحه ۴۴

بلند پاسخ

(۵) آن بخش از فرهنگ که همه مردم یک جامعه در آن اشتراک دارند «فرهنگ عمومی» و بخش‌هایی که مربوط به یک قوم، قشر، صنف یا گروه است «خرده‌فرهنگ» نامیده می‌شود. صفحه ۱۷

(۶) به کنش‌هایی که برخلاف عقاید، ارزش‌ها و هنجارهای جامعه هستند «کجروی اجتماعی» می‌گویند.

(تبلیغ و افتناع - تشویق و پاداش - تنبیه و مجازات) اشاره به یکی از موردها. صفحه ۴۲ و ۴۳

(۷) اگر فرهنگی که دچار تحول می‌شود، فرهنگی باطل باشد و جهت تغییرات به سوی فرهنگ حق باشد، تحول فرهنگی مثبت است. اما اگر فرهنگی که اعتبار اجتماعی خود را از دست می‌دهد، فرهنگ حق باشد و جهت تغییرات به سوی فرهنگ باطل باشد، تحول فرهنگی منفی است. صفحه ۵۲

(۸) اگر اعضای یک جامعه، مبهوت و مقهور جامعه دیگر شوند و در نتیجه حالت فعال و خلاق خود را در گزینش عناصر فرهنگی آن جامعه از دست بدهند، جامعه آن‌ها دچار خودباختگی فرهنگی می‌شود. صفحه ۵۴

(۹) جوامع اسلامی با الهام گرفتن از انقلاب اسلامی ایران، هویت خود را بیرون از تصاویری که فرهنگ غربی القا می‌کند جست‌وجو می‌کنند به این ترتیب اسلام به عنوان یک قطب فرهنگی جدید در جهان ظاهر می‌شود. صفحه ۶۴

(۱۰) ایرانیان پس از پذیرفتن اسلام، عناصر اساطیری فرهنگ ایرانی را کنار گذاشتند. به تفسیر توحیدی عمیق‌تری از هویت خویش دست یافتند و با پذیرش عقاید و ارزش‌های اسلامی، ایران به جهان اسلام ملحق گردید. صفحه ۵۹

(۱۱) سه دسته: (۱) نظام‌هایی که در آن‌ها یک فرد حاکم است و تصمیم می‌گیرد. (۲) نظام‌هایی که در آن‌ها اقلیتی تصمیم‌گیرنده است. (۳) نظام‌هایی که در آن‌ها اکثریت مردم در سرنوشت سیاسی خود تأثیرگذارند. صفحه ۷۲

(۱۲) اقتصادی پیشرفته، مستقل و مستحکم است - با اعتقاد به تعالیم اسلام و تکیه بر دانش و فناوری، هویت اقتصادی نوینی برای ایران می‌سازد - دارای روحیه جهادی، خلاقیت و نوآوری، امید، همبستگی و حضور فعال و مؤثر در تعاملات جهانی است. صفحه ۷۶

(۱۳) در دیدگاه مستشرقان هویت فرهنگی جوامع اسلامی، توحیدی یا اساطیری نیست، بلکه دنیوی است. این هویت در قالب عناوین قوم‌گرایانه و ناسیونالیستی به ابعاد تاریخی و جغرافیایی محدود می‌شود و ملت اسلامی را به اقوام مختلف نظیر ترک و عرب و فارس تقسیم می‌کند. صفحه ۶۱

(۱۴) وقتی یک جامعه با کاهش یا افزایش جمعیت مواجه می‌شود نظام سیاسی آن برای حل مشکل جمعیت چاره‌اندیشی می‌کند و با همراهی و همکاری مردم راهکارهایی را به اجرا در می‌آورد. صفحه ۷۹

آزمون ۱۴

(سوالات امتحان نهایی مناطق سیل زده تیر ۹۸)

درست و نادرست

(الف) درست صفحه ۲۷
(ب) نادرست موقعیت اجتماعی افراد، صرفاً تابع مشاغل آن‌ها نیست. صفحه ۴۴
(پ) نادرست تحول جامعه نوین به جامعه اموی، تحول فرهنگی منفی است. صفحه ۵۲
(ت) درست، صفحه ۷۷

نظام‌های سیاسی را می‌توان براساس ملاکهای گوناگون دسته‌بندی کرد

۱. براساس افراد تأثیرگذار و تصمیم‌گیرنده

نظام‌هایی که در آن‌ها یک نفر حاکم است و تصمیم می‌گیرد. / نظام‌هایی که در آن‌ها اقلیتی تصمیم‌گیرنده هستند. / نظام‌هایی که در آن‌ها اکثریت مردم در سرنوشت سیاسی خود تأثیرگذارند.

۲. براساس روش تصمیم‌گیری

نظام‌هایی که در آن‌ها حاکم یا حاکمان براساس اهداف، اغراض و امیال خود تصمیم می‌گیرند. / نظام‌هایی که در آن‌ها حاکم یا حاکمان براساس حقیقت، فضیلت و با توجه به موازین عقلی تصمیم می‌گیرند.

۳. براساس دین‌مداری یا دنیامداری

دسته‌بندی نظام‌های سیاسی ارسطو

روش حکومت تعداد حاکمان	براساس حقیقت و فضیلت	براساس خواست و میل حاکم
فرد	موناشری	استبدادی
اقلیت	آریستوکراسی	الیگارشی
اکثریت	جمهوری	دموکراسی

توضیحات جدول:

ارسطو از شش نوع نظام سیاسی نام می‌برد. در سه نوع از این نظام‌های سیاسی یک فرد یا اقلیت یا اکثریت براساس خواسته‌ها و تمایلاتشان بر جامعه حکومت می‌کنند و در سه نوع دیگر حکومت یک فرد، اقلیت یا اکثریت بر حقیقت و فضیلت استوار است.

دسته‌بندی نظام‌های سیاسی فارابی

مدینه فاضله	براساس قوانین الهی شکل می‌گیرد.
مدینه جاهله	براساس آرمان‌ها و ارزش‌های الهی و عقلانی شکل می‌گیرد.

لیبرال دموکراسی و جمهوری اسلامی

«لیبرالیسم» به معنای مباح دانستن همهٔ امور برای انسان و «دموکراسی» به معنای حاکمیت اکثریت مردم است. بنابراین «لیبرال دموکراسی» نوعی نظام سیاسی است که ادعا می‌کند با خواست و ارادهٔ اکثریت مردم سازمان می‌یابد، هیچ حقیقت و فضیلتی را، به رسمیت نمی‌شناسد و همچنین، حکومتی دنیوی است. این نظام سیاسی با فرهنگ جدید غرب که رویکردی دنیوی به عالم هستی دارد، سازگار است.

جمهوری اسلامی

عنوان «جمهوری» در ترکیب جمهوری اسلامی به این معناست که مردم جامعه، خود سرنوشت سیاسی‌شان را تعیین می‌کنند.

کلمهٔ «اسلامی» نیز نشان‌دهندهٔ این است که فعالیت‌ها براساس عقاید و ارزش‌های اسلامی سازمان می‌یابند و مردم در این نظام در چارچوب عقاید و ارزش‌های اسلامی به فعالیت سیاسی می‌پردازند.

قوانین و مقررات در این نظام سیاسی، با خواست اکثریت مردم ذیل اراده و مشیت الهی شکل می‌گیرند.

ارزش‌های نظام سیاسی جمهوری اسلامی

عبودیت، عدالت، استقلال، آزادی، نفی وابستگی، نفی تسلط بیگانگان بر امت اسلامی، امنیت، تأمین اجتماعی، عمران و آبادانی، مشورت و مشارکت در امور عمومی و ارتقای معرفت و آگاهی

نکته

امت اسلامی باید از پذیرش طاغوت و قدرت‌های غیرالهی خودداری کند و در شکل‌گیری امامت و ولایت الهی براساس موازین و ارزش‌های اسلامی هوشمند و فعال باشد.