

بخش ۱

فصل دوم: تولید

فب، تو فصل اول دربارهٔ تعریف اقتصاد و به سری مفاهیم اولیهٔ صحبت کردیم؛ حالا تو این فصل می‌فوايم دربارهٔ مهم‌ترین کاری که با منابع و امکانات می‌شه کرد، یعنی تولید، صحبت بکنیم.

آیا منابع و امکانات طبیعت به طور مستقیم مورد استفاده قرار می‌گیرند؟

انسان قدرت خلق اشیا را ندارد؛ اما می‌تواند آگاهانه و با برنامه‌ریزی و تلاش خود در مواد و محیط پیرامون خود تغییر ایجاد و تولید کند.

په‌ها «خلق» که می‌گیم یعنی «آفریدن» و «ایجاد کردن»؛ منظومون اینه که انسان‌ها نمی‌تونن از هییی، پیژی رو خلق کنن. در نتیجهٔ این قدرت تغییر و تولید، انسان‌ها برخلاف حیوانات در طول تاریخ به طور روزافزون محصولات مختلفی تولید کرده‌اند و تمدن‌ها را ساخته‌اند.

انسان برای تهیهٔ کالا و خدمات مورد نیاز خود با استفاده از منابع و امکانات، به کار و تلاش نیاز دارد؛ به عبارت دیگر، این منابع به گونه‌ای که هست نمی‌تواند مورد استفادهٔ ما قرار گیرد و نیازهایمان را برطرف کند

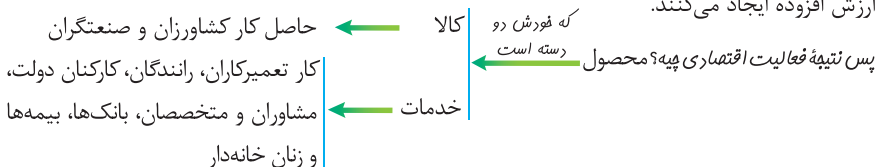
پس چه کنیم؟

باید با برخی اقدامات و ایجاد ارزش مصرفی و مبادلاتی، و کالاها و خدماتی تبدیل شود که می‌تواند نیازهای ما را برآورده کند. این اقدامات همان تولید هستند. از طریق فعالیت‌های تولیدی ← کالا و خدمات مورد نیاز افراد و جوامع تهیه می‌شود.

په‌ها «ارزش مصرفی» یعنی این که حاصل فعالیت تولیدی پیژی که قابل مصرفه و «ارزش مبادلاتی» یعنی این که بشه معامله‌اش کرد یا این که دیگران حاضر باشن برایش پول بپردازن.

تولیدکنندگان و انواع تولید

همهٔ فعالان اقتصادی به نوعی تولیدکنندهٔ محصول (کالا یا خدمات) هستند. تولیدکنندگان با فعالیت خود، ارزش افزوده ایجاد می‌کنند.



حالا این فعالیت تولیدی و رسیدن به محصول، به پندر شکل انجام می‌شه که با هم می‌فونیم ولی قبلمش باید یک پیژ رو بررسی کنیم؛ «هیازت»، «هیازت» یعنی «گرد آوردن» و «به‌دست آوردن پیژی». حالا ببینیم چه ربطی به بحث ما داره. انسان محصول آمادهٔ طبیعت را مستقیماً برداشت می‌کند، بدون این‌که کاری روی آن انجام بدهد، این اقدام موجب مالکیت فرد می‌شود (یعنی همیشه می‌شه) و «حیازت» نام دارد. بدون حیازت اولین تولید انسان ممکن نبوده است. معلومهٔ دیگه، همون‌طور که گفتیم ما قدرت خلق نداریم و مواد اولیهٔ تولیدمون رو باید از طبیعت هیازت کنیم؛ در واقع ما الآن مثلاً سیب می‌کاریم، اولین سیب رو از کجا آوردیم؟ آفرین! از طبیعت هیازت کردیم. پندر تا مثال برایش ببینید؛ بهره‌برداری از علف مراتع، چوب جنگل‌ها، معادن و ماهی دریاها. یه نکتهٔ مهم، په‌ها هیازت از انواع تولید نیست و یک مرحله قبل از هرگونه فعالیت تولیدی مسوب می‌شه. حالا بریم سراغ انواع تولید؛



انواع تولید

مثل زراعت، باغبانی و پرورش ماهی

احیا: انسان با در اختیار داشتن منابع و محصولات طبیعی و همچنین با کار خود و استفاده از ابزار، منابع طبیعی را به تولید می‌رساند.

صنایع غذایی، پوشاک، پتروشیمی

صنعت: از ترکیب و تبدیل مواد حیازت‌شده و یا محصولات به‌دست آمده از احیای منابع طبیعی و ایجاد ارزش مصرفی یا مبادلاتی در آن‌ها به‌دست می‌آید.

تعمیرکاران، رانندگان، کارکنان دولت، مشاوران و متخصصان، بانک‌ها، بیمه‌ها و زنان خانه‌دار

خدمات: تولید محصولاتی است که محسوس و ملموس نیست و به عبارت امروزی «محصولات نرم» به شمار می‌رود. به این دسته از تولیدات هم، که قبلاً توضیح داده شد، «خدمات» می‌گویند.

فب بالا مثال زیر رو ببینید که مراحل تولید پتوره:

- 1- انسان‌ها اولین بذر گوجه‌فرنگی وحشی را از طبیعت برداشت کردند. (حیازت)
 - 2- این بذر را در مزارع کاشته و با استفاده از ابزار و کار تولیدی آن را تکثیر و تولید کردند. (احیا)
 - 3- گوجه‌فرنگی‌های تولید و احیاشده به کارخانه رفته و در آن جا با ترکیب با مواد دیگر به رب گوجه‌فرنگی و سس کچاپ تبدیل می‌شوند. (صنعت)
 - 4- بسته‌های تولیدشده، توسط رانندگان به عرضه‌کنندگان کل و جزء می‌رسد و آن‌ها محصول را به مصرف‌کننده می‌فروشند. (خدمات، محصولات نرم)
- همان‌طور که می‌بینید در هر مرحله به ارزش محصول افزوده می‌شود و در واقع هر مؤسسه‌ای بر روی محصول مؤسسه قبلی کار، و «ارزش افزوده» ایجاد می‌کند.

انگیزه تولیدکنندگان

فب این همه آرم صبح تا شب دارن فعالیت اقتصادی یا «کار» می‌کنن، برای چی؟ می‌تونیم بگیم برای دو چیزه:

انگیزه‌های تولیدکنندگان

در نتیجه، مجموعه‌ای از انگیزه‌های شخصی و خانوادگی مثل کسب درآمد و انگیزه‌های انسانی و ملی در تداوم و توسعه تولید دخیل است.

انگیزه‌های شخصی یا خانوادگی (انتفاعی):

انگیزه بسیاری از تولیدکنندگان کالاها و خدمات، برطرف کردن نیازهای خود و خانواده و تأمین منافع شخصی است؛ یعنی همون پول درآوردن.

انگیزه‌های انسانی و ملی (غیرانتفاعی): با رشد

بیش تر عقلی، افراد به منافع ملی و اجتماعی نیز می‌اندیشند و اهداف والاتری را نیز دنبال می‌کنند. بنابراین انگیزه بیش‌تر انسان‌ها در فعالیت‌های روزمره خود، کسب روزی حلال، خدمت به هم‌نوعان و آبادانی و موفقیت کشور است که «عبادت» تلقی می‌شود و ارزش بسیاری دارد.

عوامل تولید

تولیدکنندگان برای انجام فعالیت تولیدی خویش به ورودی‌های مختلفی نظیر نیروی کار، مواد اولیه، تجهیزات و ... نیاز دارند که به آن‌ها «نهادهای تولید» یا «عوامل تولید» می‌گویند. البته طبیعی که عوامل تولید تولیدکننده‌های کالاهای مختلف، با هم فرق می‌کند. این عوامل تولید کلاً سه دسته‌اند:

- ۱ منابع طبیعی:** در جریان تولید کالاها و خدمات از امکانات و منابعی استفاده می‌کنیم که خداوند از طریق طبیعت در اختیار ما قرار داده است. مواد اولیه‌ای که از شون واسه تولید استفاده می‌کنیم مختلف هستند. در فعالیت‌های کشاورزی، زمین و در فعالیت‌های صیادی، دریا مورد بهره برداری قرار می‌گیرد. در فعالیت‌های صنعتی نیز از مواد خامی استفاده می‌شود که از معادن استخراج می‌شود. اقتصاددانان این مجموعه را با نام «زمین» معرفی می‌کنند.
- ۲ سرمایه:** انسان برای بهره‌برداری از طبیعت علاوه بر کار به سرمایه نیز نیازمند است.

الف) سرمایه فیزیکی: به کالاهای بادوام سرمایه‌ای که در جریان تولید به کار گرفته می‌شود، «سرمایه فیزیکی» می‌گویند. کالاهای سرمایه‌ای در طول زمان بادوام است و خدمات آن‌ها در جریان تولید مورد استفاده قرار می‌گیرد و تولیدکننده با آن‌ها ارزش افزوده ایجاد می‌کند؛ مثل ابزار، تجهیزات و ماشین‌آلات تولید

انواع سرمایه

ب) سرمایه مالی: پولی است که به صورت منابع مالی وارد تولید می‌شود. سرمایه مالی صرف خرید یا اجاره سرمایه‌های فیزیکی، زمین و یا پرداخت دستمزد به عوامل انسانی می‌گردد. دقت کنید سرمایه مالی مستقیماً در تولید نقش ندارد بلکه با تبدیل به عوامل تولید دیگر به تولید کمک می‌کند.

- ۳ عوامل انسانی:** تولید و فراهم آوردن محصولات با استفاده از منابع طبیعی، نیازمند کار و تلاش انسان است. آفته خود منابع که با ندران برن بهسبن به هم بشن کالا! تا انسان نباشد، منابع بی‌کران و با ارزش طبیعت امکان استفاده پیدا نمی‌کند.

نیروی کار (کارگر ساده)

کارفرما (صاحب کسب‌وکار و محصول)
ورودی تولید خروجی تولید
مدیر

متخصص (نیروی انسانی ماهر یا سرمایه انسانی)
کارآفرین (کارآفرین نوآور و خطرپذیر است).

عوامل مولد انسانی چند دسته‌اند

۱- تا تلاش انسان نباشد، منابع بیکران و با ارزش طبیعت امکان استفاده پیدا نمی‌کند.

۲- وظیفه ترکیب سایر عوامل تولید را نیز برعهده دارد.

۳- سرمایه فیزیکی (با ابزار تولید) در واقع حاصل کار گذشته انسان‌ها است.

اگرچه هر یک از عوامل تولید در جای خود دارای اهمیت است و نقش و تأثیر هیچ یک را نمی‌توان انکار کرد، اما انسان نسبت به سایر عوامل تولید از اهمیت خاصی برخوردار است و به عنوان **پرتیرین عامل تولید** به شمار می‌رود؛ زیرا ...



سه تا نکته رو هم بگم:

- ۱) سرمایه‌های اجتماعی شامل اخلاق، وفای به عهد، صداقت، احترام به قانون و ... و سرمایه معنوی مثل دین و اعتقادات هم، از انواع دیگر سرمایه به شمار می‌رود که مورد توجه اقتصاددانان است.
- ۲) فرمول کارآفرینی در هر کسب و کاری اینه: خطرپذیری \times نوآوری = کارآفرینی
- ۳) نیروی انسانی براساس دانش و مهارتی که داره سه دسته است: ۱. نیروی انسانی ساده (نیروی کار) ۲. نیروی انسانی نیمه ماهر ۳. نیروی انسانی ماهر (متخصص، سرمایه انسانی)

سازمان تولید

سازمان تولید جایگاه و نقش هر یک از عوامل تولید را تعیین می‌کند. بحث سازمان تولید در واقع پاسخ به این سؤال است که تولیدکننده و صاحب اصلی محصول تولیدی چه کسی است؟ (صاحب کار، کیه؟ کارگر، کیه؟ محصول (فروچی تولید) مال کیه؟) این‌ها دو حالت رو می‌شه فرض کرد:

همه عوامل تولید صاحب محصول هستند؛ یعنی محصولی که تولید می‌شه مال همه کساییه که توی تولیدش نقش داشتند.

همه در فرایند تولید مشارکت می‌کنند و منافع، خطر (ریسک) و هزینه‌های تولید برعهده همه است.

خود محصول یا ارزش محصول به طور مساوی و یا با نسبتی که به توافق رسیده‌اند بین آن‌ها تقسیم می‌شود.

مشارکتی

برای مثال صاحبان زمین، بذر، تراکتور و نیروی کار همه با هم، یک واحد تعاونی کشت و صنعت راه‌اندازی می‌کنند و به تولید گندم می‌پردازند و عواید را نیز تقسیم می‌کنند؛ مثل **سازمان‌ها و شرکت‌های تعاونی و سهامی**. مثلاً آله ۳۰۰ کیلوگرم کاشتن، ۱۰۰ کیلو مال صاحب بزر و زمینه؛ ۱۰۰ کیلو مال اونی که کاشته و مراقبت کرده؛ ۱۰۰ کیلو هم مال صاحب تراکتور و ایناست. البته ممکنه قبلاً توافق کرده باشند که مثلاً سهم صاحب زمین ۱۵۰ کیلو باشه، آله ضرری هم بکنن، همه تو ضرر شریکن.

انواع سازمان تولید

مالکیت کسب و کار تولیدی متعلق به یک نفر است.

یک نفر به تنهایی مسئولیت تولید را به عهده می‌گیرد و تمام منافع، خطر (ریسک) و هزینه‌های تولید بر عهده صاحب تولید است. سایر عوامل تولید دستمزد یا اجازه می‌گیرند؛ ریگه سایر عوامل کاری ندارند که صاحب کار سود کرده یا ضرر؛ پولشون رو می‌خوان!

فردی

خود محصول یا ارزش فقط متعلق به صاحب تولید است.

مثلاً یه نفر زمین یه نفر ریگه رو اپاره می‌کنه، ماشین‌آلات رو هم اپاره می‌کنه، کارگر می‌گیره و شروع می‌کنه به کاشت گندم؛ حالا محصول هر مقدار باشه همه‌اش مال فردشه و باید اپاره و حقوق بقیه رو بده؛ مثل شرکت‌های شخصی.

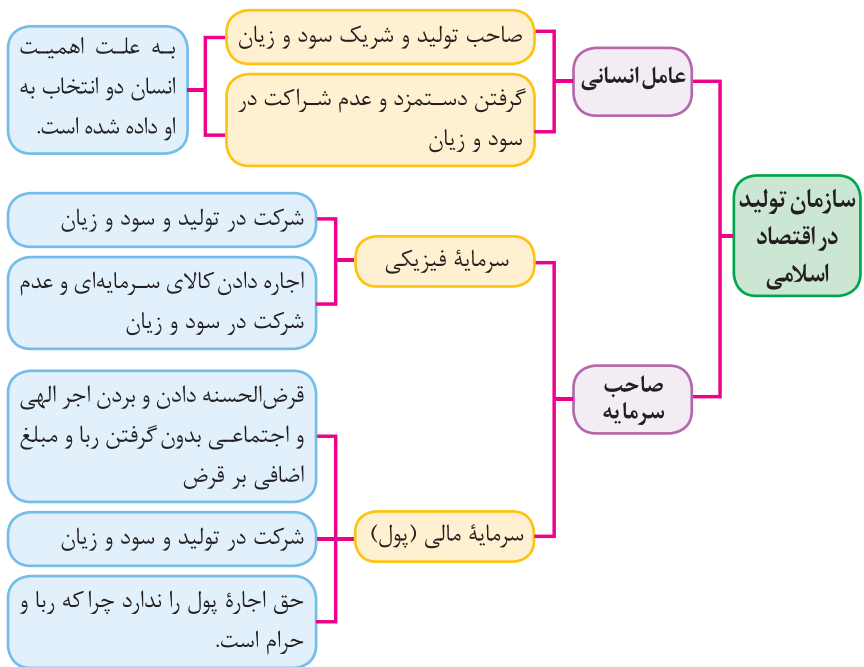
قب بالا به شکلی که گفته شد، انواع سازمان‌های تولیدی، به سازمان‌های تعاونی، خصوصی، سهامی خاص

مشارکتی فردی مشارکتی

و سهامی عام تقسیم می‌شود. بچه‌ها شرکت سهامی خاص هم سازمان تولیدش مشارکتیه؛ گول اسمش رو

مشارکتی

نفوریر، فرقتش با شرکت سهامی عام اینه که سهامش رو فقط اشخاص خاصی که ماههای شرکت تایید کنن می‌تونن بفرن. بدیهی است توزیع درآمد بین عوامل تولید در هر صورت باید عادلانه و بر اساس میزان مشارکت آن‌ها در تولید و قبول خطر باشد. بالا این با رو خوب دقت کنید که مهمه؛



هزینه تولید (هشدار مسئله!)

تولیدکنندگان برای تولید محصولات خود (چه کالا باشد چه خدمات) به ناچار باید هزینه کنند. هزینه‌های تولید دو دسته‌اند:

مستقیم: مبالغی را که تولیدکنندگان برای تولید صرف می‌کنند، «هزینه‌های مستقیم تولید» می‌نامند. این هزینه‌ها در واقع همان پول‌هایی است که برای خرید یا اجاره عوامل تولید به صاحبان آن‌ها می‌پردازند؛ مثلاً به نفر بقواد کشاورزی که بایر به صاحب زمین که به شخص یا دولت به عنوان نماینده کل جامعه است «اجاره» بده یا به کارگری که برایش کار می‌کنن «مزد» یا «حقوق» بده یا که از سرمایه فیزیکی برای فعالیت تولیدی‌اش استفاده می‌کنه، قیمت اون (در صورتی که فریره باشه) یا اجاره‌اش رو (در صورتی که اجاره کرده باشه) به صاحبش بپردازه. بچه‌ها پیزی که مهمه اینه که تولیدکننده دست بکنه تو پیشش و برای تولید فرج بکنه تا بکیم هزینه مستقیم کرده.

هزینه‌های تولید



هزینه‌های تولید

غیرمستقیم: اگر تولیدکننده خودش مغازه یا ابزار تولید داشته باشد و یا خودش کار کند، به این عوامل تولید هزینه‌ای در ظاهر پرداخت نمی‌کند (دست تو پیش نمی‌کند) اما در واقع هزینه‌ای کرده است؛ چرا که می‌توانست آن‌ها را به دیگری اجاره دهد و کسب درآمد کند؛ بنابراین نمی‌توان هزینه کل را بدون این‌ها محاسبه کرد. ببینید در واقع آگه فروش صاحب پاییه که توش کار می‌کنه یا فروش صاحب ماشین‌آلات تولیدیه یا اصلاً فروش داره کار می‌کنه؛ می‌تونست ملکش یا ماشین‌آلاتش رو اجاره بده و کسب درآمد کنه یا اصلاً فروش برای کس دیگه‌ای کار کنه و مزد بگیره. حالا که این کار رو نمی‌کنه درسته که دست توی پیش نمی‌کنه اما در واقع داره منفعی رو از دست می‌ده که همون هزینه‌های غیرمستقیم هستن. از این‌ها می‌فهمیم که هزینه غیرمستقیم همون هزینه فرصت فورمونه!

درآمد و سود

تولیدکنندگان با فروش محصولات خود درآمد به دست می‌آورند. اگر میزان درآمد از هزینه بیش تر باشد، می‌گوییم تولیدکننده از درآمد خود سود برده است. پس از این دو تا جمله، این دو تا فرمول ساده درمیاره:

تعداد محصولات فروخته شده × قیمت محصولات فروخته شده = درآمد

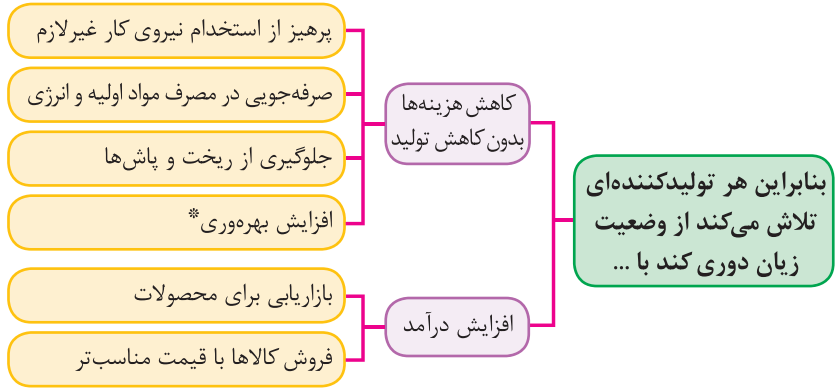
هزینه‌های مستقیم - درآمد = سود حسابداری

این سود، سودی که تولیدکننده برون مسابغه هزینه‌های غیرمستقیم (هزینه فرصت) برده. فب حالا همون‌طور که گفتیم، به هزینه غیرمستقیم هم داریم. پس کل هزینه‌های تولید، شامل هزینه‌های مستقیم و غیرمستقیمه و آگه اونم حساب کنیم به سود دیگه به دست میاریم:

هزینه‌های مستقیم و غیرمستقیم - درآمد = سود اقتصادی (سود ویژه)

فب حالا تابلونه که همیشه سود حسابداری از سود اقتصادی (ویژه) پیش تره چون توی سود اقتصادی هزینه‌های غیرمستقیم هم از درآمد کم می‌شه. دقت کنید که با همین نکته می‌شه تو مسئله‌ها ردگزینه کرد. به نکته فبلی مهم هم این‌که در تکمیل فرم اظهارنامه مالیاتی، تولیدکنندگان سود ویژه خود را درج می‌کنند؛ چون کم تره و به همین خاطر مالیات کم تری هم می‌دن.

اگر درآمدهای به دست آمده از هزینه‌های تولید کم تر باشد، تولیدکننده دچار ضرر و زیان می‌شود.



* یارتون باشه که بهره‌وری یعنی به‌دست آوردن بیش‌ترین خروجی (محصول) با کم‌ترین ورودی (عوامل تولید). یعنی این‌که هر چی با منابع کم‌تر، بیش‌تر تولید کنید بهره‌وری بالاتری دارید پس دو تولیدکننده که عوامل تولید یکسانی دارند، آن که محصول بیش‌تری داشته باشد، بهره‌وری بیش‌تری داشته است.

مسئله دوم: سود و زیان

فب رسیدیم به دومین شکل مسائلمون. مسئله سود و زیان تقریباً پای ثابت کنکوره و هر سال یه سوال از شما میارن؛ این در حالی‌که به‌جز محاسباتش که شاید یه موقعایی یکم ازیت کنه قبلی مفهومی و سفت نیست. شما تو بخش درس‌نامه توضیحات درآمده، هزینه‌ها، سود و زیان رو فونرید؛ حالا بیاید یک‌بار دیگه فرمول‌ها رو مرور کنیم و چقدرتا فرمول چرید و تستی هم ببینیم؛

تعداد محصولات فروخته‌شده × قیمت محصولات فروخته‌شده = درآمد

چرا می‌گیم فروخته‌شده؟ تو یه سری از مسائل، ممکنه که تعداد محصولات تولیدشده رو از محصولات فروخته‌شده جدا کنن در این صورت محصولاتیه که فروخته نشدن تو درآمد محاسبه نمی‌شن اگرچه هزینه‌هایی که براشون شده تو هزینه‌های تولید حساب می‌شن.

هزینه‌های مستقیم: تمام هزینه‌هایی که تولیدکننده با پرداخت مستقیم پول متحمل آن شده است.

هزینه‌های تولید: تمام هزینه‌هایی که برای فعالیت تولیدی صورت گرفته است که به دو شکل است:

هزینه‌های غیرمستقیم: هزینه فرصت منابع و امکاناتی که تولیدکننده خود مالک آن است و در جریان تولید به کار گرفته است.

حالا آگه درآمد از هزینه بیشتر باشه، تولیدکننده سود کرده و اگر هزینه‌ها از درآمد بیشتر باشه، تولیدکننده ضرر کرده؛ بنابراین:

$$\text{درآمد} > \text{هزینه‌ها} = \text{سود} \quad \text{درآمد} < \text{هزینه‌ها} = \text{ضرر}$$

حالا این سود یا ضرر دو نوعه؛ مسابرداری و یا اقتصادی (ویژه)؛ فرق این دو تا در هزینه‌های غیرمستقیمه. در واقع در سود مسابرداری هزینه‌های غیرمستقیم حساب نمی‌شن (از درآمد کم نمی‌شن) در حالی‌که این هزینه‌ها در سود اقتصادی (ویژه) این هزینه‌ها حساب می‌شن (از درآمد کم می‌شن)؛ بنابراین:

$$\text{هزینه‌های مستقیم} - \text{درآمد} = \text{سود مسابرداری}$$

$$\text{سود اقتصادی (ویژه)} = \text{سود مسابرداری} + \text{هزینه‌های غیرمستقیم}$$

از این می‌تونیم به این نکته برسیم که چون در سود مسابرداری هزینه‌های غیرمستقیم کم نمی‌شه ولی در سود اقتصادی هزینه‌های غیرمستقیم هم کم می‌شه پس سود مسابرداری همیشه از سود اقتصادی بیشتره؛ بنابراین:

$$\text{سود اقتصادی (ویژه)} < \text{سود مسابرداری}$$

فقط دقت کنید آگه تو مسئله نوع سود یا ضرر رو نگفته بود فرض بر اینه که سود مسابرداری رو می‌فوار و همه هزینه‌های داده‌شده هم مستقیم هستن.

حالا ببینید؛ با توجه به نکاتی که گفتیم و این‌که تفاوت بین سود مسابرداری و اقتصادی صرفاً در هزینه‌های غیرمستقیمه، می‌تونیم این فرمول‌ها رو هم استخراج کنیم؛

$$\text{هزینه‌های غیرمستقیم} + \text{سود اقتصادی} = \text{سود مسابرداری}$$

$$\text{سود اقتصادی} = \text{سود مسابرداری} - \text{هزینه‌های غیرمستقیم}$$

حالا بریم مسئله حل کنیم...



نمونه‌ها

آقای محسنی اقدام به احداث یک کارخانه تولید سوزن خیاطی کرده است و از این طریق سالانه ۱۲,۰۰۰,۰۰۰ عدد سوزن تولید کرده و هر یک را به قیمت ۲,۰۰۰ تومان فروخته است. هزینه‌های تولید وی در جدول زیر نشان داده شده است. نتیجه عملکرد کارگاه وی در طول یک سال را محاسبه کنید.

مقدار استهلاک ماهانه	۶۰,۰۰۰,۰۰۰ تومان
تعداد کارگران	۴۰ نفر
حقوق ماهانه هر کارگر	۸,۰۰۰,۰۰۰ تومان
هزینه اجاره ماهانه کارگاه تولیدی	۹۰,۰۰۰,۰۰۰ تومان
هزینه تأمین انرژی مورد نیاز کارگاه سالانه	۶,۰۰۰,۰۰۰,۰۰۰ تومان
هزینه خرید مواد اولیه سالانه	۱۲,۰۰۰,۰۰۰,۰۰۰ تومان

(۲) ۳۶۰ میلیون تومان ضرر

(۱) ۴۸۰ میلیون تومان ضرر

(۴) ۳۶۰ میلیون تومان سود

(۳) ۴۸۰ میلیون تومان سود

گزینه (۴)؛ در مرحله اول باید درآمد تولید کننده را حساب کنیم: **پاسخ:** ✓

قیمت محصولات فروخته شده × تعداد محصولات فروخته شده = درآمد تولیدکننده

تومان ۲۴,۰۰۰,۰۰۰,۰۰۰ = ۱۲,۰۰۰,۰۰۰ × ۲,۰۰۰ = درآمد تولیدکننده

میلیون تومان ۲۴,۰۰۰ = ۱۲ × ۲,۰۰۰ = درآمد تولیدکننده

یا با حذف صفرها می‌شه بگیریم:

می‌بینید که بدون صفرها کار راحت‌تره!

بعد از محاسبه درآمد، باید هزینه‌های تولید تبدیل به واحد سالانه شده و با هم جمع شوند: (با حذف

صفرها پیش می‌ریم.)

میلیون تومان ۷۲۰ = ۶۰ × ۱۲ = مقدار استهلاک سالانه

میلیون تومان ۳۰۸۴۰ = ۸ × ۴۰ × ۱۲ = حقوق سالانه همه کارگران

سالانه تعداد کارگران

میلیون تومان ۱۰۰۸۰ = ۹۰ × ۱۲ = هزینه اجاره سالانه کارگاه تولیدی

میلیون تومان ۶,۰۰۰ = هزینه تأمین انرژی سالانه کارگاه

میلیون تومان ۱۲,۰۰۰ = هزینه خرید مواد اولیه سالانه

میلیون تومان ۲۳,۶۴۰ = ۷۲۰ + ۳۰۸۴۰ + ۱۰۰۸۰ + ۶,۰۰۰ + ۱۲,۰۰۰ = مجموع هزینه‌های تولید

چون درآمد از هزینه‌ها بیش‌تر است پس کارگاه سود کرده است.

تومان ۳۶۰,۰۰۰,۰۰۰ → یا میلیون تومان ۳۶۰ = ۲۴,۰۰۰ - ۲۳,۶۴۰ = میزان سود

نمونه ۲: تولیدکننده‌ای در طول سال گذشته هزینه‌های زیر را متحمل شده و از این طریق ۶۰۰ واحد کالا هر یک به ارزش ۴۵۰,۰۰۰ تومان تولید کرده و فروخته است. به ترتیب سود حسابداری و سود اقتصادی این تولیدکننده چند تومان است؟ (تولیدکننده، خود مالک کارگاه تولیدی و ماشین‌آلات است.)

حقوق ماهانه هر یک از کارکنان	۸۰۰,۰۰۰ تومان
تعداد کارکنان	۵ نفر
هزینه سالانه خرید مواد اولیه	۳۰۰,۰۰۰,۰۰۰ تومان
هزینه سالانه اجاره ماشین‌آلات	۵۵,۰۰۰,۰۰۰ تومان
هزینه ماهانه اجاره کارگاه	۱,۸۰۰,۰۰۰ تومان

$$(۱) \quad ۱۹۲,۰۰۰,۰۰۰, \quad ۱۱۵,۴۰۰,۰۰۰ \quad (۲) \quad ۳۸,۸۰۰,۰۰۰, \quad ۱۱۵,۴۰۰,۰۰۰$$

$$(۳) \quad ۱۱۵,۴۰۰,۰۰۰, \quad ۱۹۲,۰۰۰,۰۰۰ \quad (۴) \quad ۱۱۴,۵۰۰,۰۰۰, \quad ۱۹۲,۰۰۰,۰۰۰$$

پاسخ: گزینه (۳)؛ برای محاسبه سود حسابداری ابتدا درآمد و سپس هزینه‌های مستقیم را

محاسبه می‌کنیم. ۲۷۰ میلیون تومان \rightarrow یا $۲۷۰ \times ۶۰۰ = ۱۶۲,۰۰۰,۰۰۰$ = درآمد

در محاسبه هزینه‌ها، هزینه‌هایی که مستقیماً پرداخت شده‌اند، هزینه‌های مستقیم و هزینه فرصت مواردی که متعلق به خود تولیدکننده است، هزینه‌های غیرمستقیم به شمار می‌آیند. بنابراین:

هزینه سالانه خرید مواد اولیه + حقوق سالانه همه کارکنان = هزینه‌های مستقیم

هزینه سالانه اجاره کارگاه + هزینه سالانه اجاره ماشین‌آلات = هزینه‌های غیرمستقیم

$$\text{تومان } ۷۸,۰۰۰,۰۰۰ = ۳۰۰,۰۰۰,۰۰۰ + \frac{۴۸,۰۰۰,۰۰۰}{۱۲} = \text{هزینه‌های مستقیم}$$

سالانه تعداد کارگران

با حذف صفرها می‌توانیم بگوییم: $۷۸ + \frac{۴۸}{۱۲} \times ۵ = ۷۸$ میلیون تومان

هزینه‌های مستقیم - درآمد = سود حسابداری

$$\text{تومان } ۱۹۲,۰۰۰,۰۰۰ \rightarrow \text{یا } ۱۹۲ - ۷۸ = ۱۱۴ \text{ میلیون تومان} = \text{سود حسابداری}$$

$$\text{میلیون تومان } ۷۶/۶ \rightarrow \text{یا } ۷۶,۶۰۰,۰۰۰ = \frac{۲۱,۶۰۰,۰۰۰}{۱۲} + ۵۵,۰۰۰,۰۰۰ = \text{هزینه‌های غیرمستقیم}$$

سالانه

هزینه‌های غیرمستقیم - سود حسابداری = هزینه‌های مستقیم و غیرمستقیم - درآمد = سود اقتصادی (ویژه)

$$\text{تومان } ۱۱۵,۴۰۰,۰۰۰ \rightarrow \text{یا } ۱۱۵/۴ = ۱۹۲ - ۷۶/۶ = ۱۱۵/۴ - (۷۸ + ۷۶/۶) = ۲۷۰ - \text{سود اقتصادی (ویژه)}$$

اما صبر کنید! اصلاً نیازی نیست این راه سفت و طولانی رو برید! مگه سود حسابداری نباید از سود ویژه پیش‌تر

باشه؟ پس گزینه‌های «ا» و «ب» حذف می‌شن. با موندن گزینه «ج» و «د» می‌فهمیم که سود حسابداری قطعاً ۱۹۲

میلیون تومن. حالا با محاسبه هزینه‌های غیرمستقیم و کم کردن اون از سود حسابداری $(۱۹۲ - ۷۶/۶ = ۱۱۵/۴)$

فیلی راحت به جواب می‌رسیم!



تست‌های بخش ۱

۱. پاسخ درست و کامل پرسش‌های زیر در کدام گزینه مطرح شده است؟
 - (الف) صحیح یا غلط بودن عبارت زیر، در کدام گزینه به‌درستی بیان شده است؟
 - «ملاک «بهترین بودن» در استفاده از منابع و امکانات این است که: بهره‌برداری و استفاده انسان از منابع با حفظ و صیانت از آن‌ها و رعایت عدالت بین نسلی همراه باشد.»
 - (ب) منظور از حیازت چیست؟
 - (ج) اگر تولیدکنندگان بخواهند بیش‌تر از آن‌چه مصرف‌کنندگان تقاضا کرده‌اند، کالایی را تولید کنند؛ با مواجه خواهیم شد.
 - (د) بررسی و اندازه‌گیری‌های مرکز آمار، سازمان مدیریت و برنامه‌ریزی و یا بانک مرکزی، تصویری روشن از ارائه می‌کند.
 - (۱) (الف) صحیح (ب) انسان با فعالیت خود و استفاده از ابزار، منابع طبیعی را به تولید می‌رساند. (ج) مازاد عرضه (د) اقتصاد، تولید کل در جامعه و رفاه مردم
 - (۲) (الف) غلط (ب) انسان با فعالیت خود و استفاده از ابزار، منابع طبیعی را به تولید می‌رساند. (ج) مازاد تقاضا (د) سیاست‌های اقتصادی، روند تغییرات در اقتصاد و رفاه مردم
 - (۳) (الف) صحیح (ب) انسان محصول آماده طبیعت را مستقیماً برداشت می‌کند، بدون این‌که کاری روی آن انجام دهد. (ج) کمبود عرضه (د) اقتصاد و روند تغییرات آن، تولید کل در جامعه و رفاه مردم
 - (۴) (الف) غلط (ب) انسان محصول آماده طبیعت را مستقیماً برداشت می‌کند بدون این‌که کاری روی آن انجام دهد. (ج) کمبود تقاضا (د) اقتصاد و روند تغییرات آن و رفاه مردم
۲. پاسخ درست و کامل پرسش‌های زیر در کدام گزینه مطرح شده است؟
 - (الف) ضروری یا تجملی بودن کالا، مفهومی است و از فردی به فرد دیگر، از زمانی به زمان دیگر و از جامعه‌ای به جامعه دیگر متفاوت خواهد بود.
 - (ب) در تکمیل فرم اظهارنامه مالیاتی، تولیدکنندگان خود را درج می‌کنند.
 - (ج) در رابطه با وضعیت انحصار در بازار، کدام گزینه صحیح می‌باشد؟
 - (د) نشان‌دهنده قدرت و توان اقتصادی جامعه است.
 - (۱) (الف) نسبی (ب) سود اقتصادی (ج) شرکت توانیر به دلیل قانونی، انحصارگر در فروش کالای خود به شمار می‌رود. (د) تولید کل
 - (۲) (الف) اقتصادی (ب) سود حسابداری (ج) انحصارگر غیرقانونی معمولاً با افزایش قیمت خود به مشتریان و رفاه جامعه ضرر می‌زند. (د) حجم نقدینگی
 - (۳) (الف) اقتصادی (ب) سود ویژه (ج) انحصار طبیعی مشروط به مواظبت و مقررات گذاری صحیح دولت می‌تواند سودمند باشد. (د) تولید کل
 - (۴) (الف) نسبی (ب) سود حسابداری (ج) شرکت پخش و پالایش فرآورده‌های نفتی، انحصارگر در فروش محصولات خود به شمار می‌رود. (د) حجم نقدینگی

۷. پاسخ درست و کامل پرسش‌های زیر در کدام گزینه مطرح شده است؟

(الف) منظور از کمیابی چیست؟

(ب) همه فعالان اقتصادی به نوعی هستند.

(ج) چه چیزی موجب می‌شود که انسان به تنهایی قادر به تأمین همه نیازهای خود نباشد؟

(د) صحیح یا غلط بودن عبارت زیر، در کدام گزینه به درستی مطرح شده است؟

«حسابداری ملی شاخه‌ای از مطالعات اقتصادی است که با ارائه شاخص‌های گوناگون به بررسی و اندازه‌گیری فعالیت‌های اقتصادی مثل میزان تولید کل در سطح ملی می‌پردازد.»

(۱) (الف) منابع و امکانات موجود، کافی است ولی انسان در بهره‌برداری از آن‌ها محدودیت دارد. (ب) سرمایه انسانی (ج) گستردگی و تنوع نیازهای انسان (د) صحیح

(۲) (الف) منابع و امکانات موجود محدود است و انسان نیز در بهره‌برداری از آن‌ها محدودیت دارد. (ب) تولیدکننده (ج) تفاوت انسان‌ها در توانایی‌ها (د) صحیح

(۳) (الف) منابع و امکانات موجود کافی است ولی انسان در بهره‌برداری از آن‌ها محدودیت دارد. (ب) صاحب تولید (ج) گستردگی و تنوع نیازهای انسان (د) غلط

(۴) (الف) منابع و امکانات موجود محدود است و انسان نیز در بهره‌برداری از آن‌ها محدودیت دارد. (ب) کارآفرین (ج) تفاوت انسان‌ها در توانایی‌ها (د) غلط

۸. پاسخ درست و کامل پرسش‌های زیر در کدام گزینه مطرح شده است؟

(الف) و از مهم‌ترین شاخص‌های اقتصادی هستند که میزان زیاد آن‌ها بیانگر قدرت اقتصادی و تولیدی بیش‌تر و بهره‌وری بالاتر آن کشور و استفادهٔ بهینه از همه عوامل تولید خود است. (ب) یکی از انواع بازارها، حراجی است و به دو صورت مزایده و مناقصه مشاهده می‌شود که معمولاً مناقصه برگزار می‌کنند.

(ج) در رابطه با سازمان تولید، کدام گزینه صحیح نمی‌باشد؟

(د) کدام یک از موارد زیر کالای سرمایه‌ای به شمار می‌رود؟

(۱) (الف) تولید کل، درآمد ملی (ب) فروشندگان آثار هنری در نمایشگاه‌ها (ج) سازمان تولید، مشارکتی است و همهٔ عوامل تولید صاحب محصول هستند. (د) ماشین‌آلات کارخانه

(۲) (الف) درآمد ملی، درآمد سرانه (ب) خریداران عمده کالا و خدمات (ج) سازمان تولید، جایگاه و نقش عوامل تولید را تعیین می‌کند. (د) ماشین لباسشویی

(۳) (الف) درآمد ملی، تولید ناخالص ملی (ب) فروشندگان آثار هنری در نمایشگاه‌ها (ج) صاحب سرمایهٔ مالی، تنها در سود شریک می‌شود. (د) اتومبیل شخصی

(۴) (الف) تولید ناخالص داخلی، تولید ناخالص ملی (ب) خریداران عمده کالا و خدمات (ج) انواع سازمان‌های تولیدی به سازمان‌های تعاونی، سهامی خاص و سهامی عام تقسیم می‌گردد. (د) ابزار تولیدی

۲۸. کدام گزینه، در بردارندهٔ پاسخ درست و کامل پرسش‌های زیر است؟ (سراسری ۹۸)

الف) کدام سطح از سطوح چهارگانه آمارهای اقتصادی، خُرد محسوب می‌شود؟
 ب) به کدام دلیل، در حسابداری ملی، ارزش کالاهای واسطه‌ای به‌صورت مستقل محاسبه نمی‌شود؟
 ج) همهٔ فعالیت‌های تولیدی در محاسبهٔ تولید کل جامعه مورد سنجش قرار می‌گیرد، به جز:
 ۱) الف) روستایی، شهری و منطقه‌ای ب) ارزش آن‌ها در واقع همراه با کالاهای نهایی مورد سنجش و محاسبه قرار می‌گیرد. ج) فعالیت تولیدی زنان در مزارع و کشتزارها
 ۲) الف) شهری، منطقه‌ای و کلان ب) جزیی از کالاهای مصرفی هستند و ارزش آن‌ها در جریان تولید محاسبه می‌شود. ج) فعالیت تولیدی زنان در خانه و تربیت فرزند
 ۳) الف) خانوار یا بنگاه‌های تولیدی و خدماتی ب) جزیی از کالاهای سرمایه‌ای هستند و ارزش آن‌ها در فرایند تولید منظور می‌شود. ج) کاشت میوه و سبزیجات گلخانه‌ای
 ۴) الف) خانوار یا شرکت‌ها و مؤسسات تولیدی ب) ارزش آن‌ها در درون کالاهای نهایی است و به‌صورت بخشی از کالاهای نهایی محسوب می‌شود. ج) کاشت سبزیجات در منزل برای مصرف خانگی

۲۹. هر یک از موارد زیر به ترتیب، جزء کدام‌یک از انواع تولید است؟ (سراسری ۹۸)

الف) تولید لوازم‌التحریر

ب) صید ماهی در دریاها و رودخانه‌ها

ج) فعالیت‌های فرهنگی و هنری

د) تولید و تکثیر آبیان در حوضچه‌های مخصوص

۱) الف) حیازت ب) صنعت ج) محصولات نرم د) احیاء

۲) الف) صنعت ب) حیازت ج) محصولات نرم د) احیاء

۳) الف) احیاء ب) حیازت ج) صنعت د) خدمات

۴) الف) احیاء ب) حیازت ج) خدمات د) صنعت

۳۰. کدام گزینه، بیانگر پاسخ درست و کامل دو سؤال زیر است؟ (سراسری ۹۸)

الف) کدام مورد از نتایج کمال‌جو بودن انسان نیست؟

ب) شیب منحنی عرضه نشان‌دهندهٔ «.....» است و چنان‌چه شیب منحنی عرضهٔ تولیدکننده‌ای «.....» باشد، اصطلاحاً می‌گوییم، کشش قیمتی عرضه «.....» است.

۱) الف) با برآورده شدن پاره‌ای از نیازهایش، احساس بی‌نیازی به او دست نمی‌دهد. ب) درجهٔ حساسیت میزان قیمت نسبت به مقدار تولید - بیش‌تر - زیاد

۲) الف) با برآورده شدن تعدادی از نیازهایش، نیازهای تازه‌ای در او شکل می‌گیرد. ب) میزان حساسیت میزان عرضه نسبت به قیمت - کم‌تر - پایین

۳) الف) به دنبال احساس نیاز تصمیم می‌گیرد که آن نیاز را برطرف سازد و بعد از رفع نیاز، احساس رضایت می‌کند. ب) درجهٔ حساسیت تولیدکننده نسبت به قیمت - بیش‌تر - پایین

۴) الف) اگر در رفع نیازهای طبیعی خود، مراتب نیازها را به خوبی طی نکند، به خلق نیازهای کاذب برای خود اقدام می‌کند. ب) میزان حساسیت تولیدکننده نسبت به میزان تولید - کم‌تر - زیاد

**(سراسری ۹۸ فارغ)****۳۱. معنا و مفهوم اصطلاح «کمیابی» از نظر اقتصاددانان، کدام است؟**

- (۱) منابع و امکانات و ثروت‌های طبیعی محدود است - روش‌های استفاده از منابع و امکانات متنوع است.
- (۲) انسان در بهره‌برداری از منابع و امکانات موجود محدودیت دارد - منابع و امکانات موجود محدود است.
- (۳) انسان در بهره‌برداری هم‌زمان از منابع و امکانات محدودیت دارد - منابع و ثروت‌های طبیعی کاربردهای گوناگون دارند.

(۴) منابع و امکانات موجود امکان مصارف متعدد دارند - با روش‌های مختلفی می‌توان از منابع و امکانات در دسترس استفاده کرد.

(سراسری ۹۸ فارغ)**۳۲. هر یک از موارد زیر به ترتیب، جزء کدام یک از انواع تولید است؟**

(الف) انسان محصول آماده‌ی طبیعت را مستقیماً برداشت می‌کند، بدون اینکه کاری روی آن انجام دهد، مثل بهره‌برداری از علف‌مراعت و چوب جنگل‌ها، این اقدام که موجب مالکیت فردی می‌شود. «.....» نام دارد.

(ب) انسان با در اختیار داشتن منابع و محصولات طبیعی، همچنین با کار خود و استفاده از ابزار، منابع طبیعی را به تولید می‌رساند، مثل زراعت و پرورش ماهی، به این نوع از تولید «.....» می‌گویند.
(ج) نوعی دیگر از تولید که «.....» نام دارد، از ترکیب و تبدیل مواد یا محصولات به دست آمده از احیای منابع طبیعی و ایجاد ارزش مصرفی یا مبادلاتی در آن‌ها به وجود می‌آید؛ مثل صنایع غذایی و پتروشیمی.

(د) نوع سوم تولید، تولید محصولاتی است که محسوس و ملموس نیست به عبارت امروزی «.....» به‌شمار می‌رود. به این دسته از تولیدات «.....» می‌گویند.

(۱) الف) حیات (ب) احیاء (ج) صنعت (د) محصولات نرم - خدمات

(۲) الف) حیات (ب) احیاء (ج) صنعت (د) محصولات کاربردی - کالاهای سرمایه‌ای

(۳) الف) احیاء (ب) حیات (ج) محصولات استراتژیکی (د) محصولات راهبردی - خدمات

(۴) الف) احیاء (ب) حیات (ج) محصولات استراتژیکی (د) محصولات نرم - کالاهای سرمایه‌ای

(سراسری ۹۸ فارغ)**۳۳. کدام گزینه، به ترتیب بیانگر:**

(الف) نمونه کالای ضروری

(ب) نمونه کالای سرمایه‌ای

(ج) نمونه کالای لوکس و تجملی

(د) کدام یک از انواع کالا، دارای مفهومی نسبی و اعتباری اقتصادی است که از فردی به فرد دیگر و از زمانی به زمانی دیگر و از جامعه‌ای به جامعه‌ی دیگر، متفاوت است؟

(۱) الف) دارو (ب) مسکن (ج) ماشین‌آلات (د) سرمایه‌ای و لوکس

(۲) الف) نمک (ب) فرش‌های گران قیمت (ج) ابزار تولید (د) ضروری و لوکس

(۳) الف) نمک (ب) پوشاک (ج) داروهای ویتامینه (د) مصرفی بادوام و تجملی

(۴) الف) دارو (ب) یخچال در مغازه‌ی بستنی‌فروشی (ج) نورافشان (لوستر) (د) ضروری و تجملی

۳۴. پاسخ درست و کامل دو سؤال زیر در کدام گزینه، مطرح شده است؟ (سراسری ۹۸ فارغ)
 الف) «.....» با دقت دربارهٔ منافع و هزینه‌ها کمک می‌کند، سازمان‌ها و کشورها در استفاده از منابع و امکاناتشان بهترین‌ها را انتخاب کنند، نتیجهٔ این تلاش فکری، پدید آمدن «.....» است. با گسترش و پیشرفت تمدن بشری این نتیجهٔ تلاش فکری بشر نیز تکامل یافت، و با عنوان «.....» در جایگاه یکی از مهم‌ترین دانش‌های بشری و علوم دانشگاهی قرار گرفت.
 ب) عوامل مولد انسانی عبارتند از: صاحب کسب و کار و محصول یا «.....» و کارگر ساده یا «.....» و ابزار تولید یا «.....» که در واقع حاصل کار گذشتهٔ انسان‌هاست.

- ۱) الف) علم اقتصاد - اندیشهٔ اقتصادی - دانش اقتصاد ب) مدیر - نیروی کار - سرمایهٔ مالی
- ۲) الف) دانش اقتصاد - اندیشهٔ اقتصادی - علم اقتصاد ب) کارفرما - نیروی کار - سرمایهٔ فیزیکی
- ۳) الف) اندیشهٔ اقتصادی - دانش اقتصاد - علم اقتصاد ب) کارآفرین - نیروی کار بدون تخصص - منابع طبیعی
- ۴) الف) دانش اقتصاد - علم اقتصاد - اندیشهٔ اقتصادی ب) متخصص - نیروی کار بدون تخصص - منابع مادی

۳۵. کدام گزینه، بیانگر پاسخ درست و کامل دو پرسش زیر است؟ (سراسری ۹۸ فارغ)
 الف) تعریف و مفهوم اصطلاحات اقتصادی مندرج در گزینه‌ها، همگی درست هستند، به‌جز:
 ب) برقراری تعادل در بازار یک کالا چگونه حاصل می‌شود و چه عاملی می‌تواند مانع برقراری تعادل در بازار گردد؟
 ۱) الف) انسان قدرت خلق اشیاء را ندارد، اما می‌تواند آگاهانه و با برنامه‌ریزی و تلاش خود در مواد و محیط پیرامون خود تغییر ایجاد کرده و تولید کند. ب) عدم وجود کمبود یا مازاد عرضه و تقاضا - حضور تعداد زیاد عرضه‌کنندگان نسبت به تقاضاکنندگان

- ۲) الف) سرمایهٔ مالی عبارت است از پولی که به‌صورت منابع مالی وارد تولید شده است. ب) ثبات مقدار عرضه و تقاضا در یک قیمت مناسب - مواجهه تقاضاکننده و عرضه‌کننده
- ۳) الف) به‌طور کلی عوامل تولید را در ۵ دستهٔ اصلی: منابع طبیعی، عوامل انسانی، سرمایه، مدیریت و تکنولوژی طبقه‌بندی می‌کنند. ب) برابری مقدار عرضه و تقاضا در یک قیمت معین - قیمت‌گذاری کالا توسط دولت
- ۴) الف) گاهی سازمان تولید مشارکتی است و همهٔ عوامل تولید، صاحب محصول هستند، در این صورت همه با هم در فرایند تولیدی مشارکت می‌کنند. ب) هماهنگی قیمت و مقدار در یک سطح قیمت - فاصلهٔ بین قیمت و مقدار

۳۶. کدام گزینه، مشتمل بر پاسخ درست و کامل سؤالات زیر است؟ (سراسری ۹۹)
 الف) منظور از «.....» به‌دست آوردن بیش‌ترین خروجی با کم‌ترین ورودی است. دو تولیدکننده «.....» دارند آن‌که محصول بیش‌تری داشته باشد «.....» داشته است.

- ب) چنان‌چه انسان در نیازهای مادی و حیوانی خود متوقف شود:
 ج) کدام گزینه بیانگر مفهوم اصطلاح اقتصادی کمیابی از نظر اقتصاددانان است؟
 ۱) الف) کارآفرینی - عوامل تولید یکسانی - کارآیی بیش‌تری ب) هرگز احساس بی‌نیازی در رفع نیازهای اولیه خود به او دست نخواهد داد. ج) محدود بودن منابع و امکانات در دسترس انسان
 ۲) الف) بهره‌وری - عوامل تولید برتری - کارآیی بیش‌تری ب) نیازهای طبیعی خود را با خلق نیازهای کاذب ارضاء خواهد کرد. ج) استفاده از منابع با حفظ و صیانت از آن‌ها و رعایت عدالت بین نسلی
 ۳) الف) کارآفرینی - عوامل تولید برتری - بهره‌وری بیش‌تری ب) چون تشنه‌ای خواهد بود که تشنگی خود را از آب دریا التیام می‌بخشد. ج) محدود بودن انسان در بهره‌برداری از منابع و امکانات موجود
 ۴) الف) بهره‌وری - عوامل تولید یکسانی - بهره‌وری بیش‌تری ب) کمال‌جویی به نوعی سیر ناپذیری تبدیل می‌شود. ج) محدودیت انسان در بهره‌برداری از منابع و امکانات موجود و محدود بودن منابع و امکانات موجود



(سراسری ۹۹ فارغ)

۳۷. کدام گزینه در بردارندهٔ پاسخ درست و کامل سؤالات زیر است؟

(الف) در نوع اول تولید یعنی «.....» انسان با در اختیار داشتن منابع طبیعی، هم‌چنین با کار خود و استفاده از ابزار، منابع طبیعی را به تولید می‌رساند. سه نمونه از این نوع تولید کدام است؟
 (ب) چنان‌چه فردی به رغم تغییر زیاد قیمت کالا در بازار، مصرف آن را تغییر ندهد آن کالا «.....» است ولی اگر با کوچک‌ترین تغییر در قیمت مصرف‌کالایی را تغییر دهد به آن کالا «.....» می‌گویند.
 (ج) از نظر اقتصاددانان، لحاظ اصل «فایده - هزینه» در چه محاسبه‌ای مدنظر است؟

(۱) الف) احیاء: زراعت، باغبانی، پرورش ماهی (ب) ضروری - تجملی (ج) هزینهٔ فرصت

(۲) الف) حیات: زراعت، باغبانی، استفاده از معادن (ب) واسطه‌ای - تکمیلی (ج) هزینهٔ نهایی

(۳) الف) احیاء: بهره‌برداری از علف مراتع و چوب جنگل‌ها - استفاده از معادن (ب) تجملی - ضروری (ج) هزینهٔ متغیر

(۴) الف) حیات: باغبانی، استفاده از چوب جنگل‌ها - پرورش ماهی (ب) مصرفی نهایی - سرمایه‌ای (ج) هزینهٔ ثابت

(سراسری ۱۱۴۰۰)

۳۸. پاسخ درست و کامل پرسش‌های زیر در کدام گزینه مطرح شده است؟

(الف) همهٔ گزینه‌ها بیانگر مفهوم کالاهای سرمایه‌ای است، به جز:

(ب) از نظر اقتصاددانان، معنا و مفهوم اصطلاح «کمیایی» کدام است؟

(ج) کدام گزینه، به ترتیب بیانگر نمونه کالاهای ضروری، نمونه کالاهای سرمایه‌ای و نمونه کالاهای لوکس و

تجملی است؟

(۱) الف) در فرایند «تولید» خدمات آن‌ها مورد استفاده قرار می‌گیرد. (ب) منابع و امکانات موجود امکان مصارف متعدد

دارند - باروش‌های مختلفی می‌توان از منابع و امکانات در دسترس استفاده کرد. (ج) دارو - مسکن - ماشین‌آلات

(۲) الف) شامل ابزار تولید و تجهیزاتی است که به وسیلهٔ نگاه‌های تولیدی به کار گرفته می‌شود. (ب) منابع

و امکانات و ثروت‌های طبیعی محدود است - روش‌های استفاده از منابع و امکانات متنوع است. (ج) نمک

- پوشاک - داروهای ویتامینه

(۳) الف) در طول زمان بادوام هستند و تولیدکننده به وسیلهٔ آن‌ها ارزش افزوده ایجاد می‌کند. (ب) انسان در

بهره‌برداری هم‌زمان از منابع و امکانات محدودیت دارد - منابع و ثروت‌های طبیعی کاربردهای گوناگون دارند

(ج) نمک - فرش‌های گران‌قیمت - ابزار تولید.

(۴) الف) با تبدیل به «عوامل تولید» به فرایند تولید کمک می‌کند. (ب) انسان در بهره‌برداری از منابع و

امکانات موجود محدودیت دارد - منابع و امکانات موجود محدود است. (ج) دارو - یخچال در مغازهٔ بستنی

فروشی - لوستر (نورافشان)

۳۹. در یک جامعهٔ فرضی، چنانچه کشاورزان یک کیلوگرم پنبهٔ تولیدی خود را به ارزش ۶۵۰۰ ریال به

کارگاه‌های ریسندگی بفروشند. کارگاه‌های ریسندگی نیز این مقدار پنبه را به مقداری نخ تبدیل کرده و به

ارزش ۷۵۰۰ ریال به کارگاه‌های پارچه‌بافی بفروشند و در کارگاه‌های پارچه‌بافی، نخ به پارچه تبدیل شده و

به مبلغ ۱۱،۰۰۰ ریال به کارگاه‌های تولید پوشاک فروخته شود و در این کارگاه‌ها پارچه به پوشاک تبدیل شده

و به مبلغ ۱۹،۰۰۰ ریال به دست مصرف‌کنندگان می‌رسد. با توجه به این داده و ستاده‌ها: (سراسری ۱۱۴۰۰)

الف) ارزش افزودهٔ مرحلهٔ دوم و چهارم، کدام است؟

(ب) به جز این روش چه روش‌های دیگری برای محاسبهٔ تولیدات کلی وجود دارد و عناوین آن کدام است؟

ج) در کدام روش محاسبه «تولیدات کلی» نگران اندازه‌گیری «تولیدات واسطه‌ای و مواد اولیه» نیستیم چرا که ارزش پولی همه آن‌ها در محاسبه کالاها و خدمات نهایی خودبه‌خود اندازه‌گیری شده است؟ در ضمن روشی که در آن با جمع زدن همه اجزای سهمیم در روند تولید، عایدی همه بازیگران و فعالان اقتصادی داخلی یا ملی، «تولید کل» محاسبه شود، چه نام دارد؟

د) اقتصاددانان چه روشی را جهت اجتناب از اشتباه در محاسبه تولید کل ارائه می‌کنند؟

۱) الف) ۸۰۰۰-۱۰۰۰ (ب) روش هزینه‌ای - روش تولید (ج) روش درآمدی - روش هزینه‌ای (د) دو روش را به کار می‌گیرند و میانگین آن‌ها را منظور می‌دارند.

۲) الف) ۳۵۰۰-۶۵۰۰ (ب) روش درآمدی - روش تولید (ج) روش هزینه‌ای - روش درآمدی (د) هر سه روش را به کار می‌گیرند و میانگین آن‌ها را منظور می‌دارند.

۳) الف) ۱۰۰۰-۸۰۰۰ (ب) روش درآمدی - روش هزینه‌ای (ج) روش هزینه‌ای - روش درآمدی (د) حداقل دو روش را به کار می‌گیرند و نتایج را با هم مقایسه می‌کنند.

۴) الف) ۳۵۰۰-۶۵۰۰ (ب) روش هزینه‌ای - روش درآمدی (ج) روش درآمدی - روش هزینه‌ای (د) هر سه روش، مورد استفاده قرار می‌گیرند، هر کدام بیش‌تر بود، آن منظور می‌شود.

۴۰. فرض کنیم کشاورزان هر یک کیلوگرم پنبه تولیدی خود را به ارزش ۵۰۰۰ ریال به کارگاه‌های ریسندگی بفروشند. کارگاه‌های ریسندگی هم این مقدار پنبه را به مقداری نخ تبدیل کرده و به ارزش ۷۰۰۰ ریال به کارگاه‌های پارچه‌بافی بفروشند. در کارگاه‌های پارچه‌بافی نخ به پارچه تبدیل شده و به ارزش ۹۵۰۰ ریال به کارگاه‌های تولید پوشاک فروخته می‌شود. در این کارگاه‌ها پارچه به پوشاک تبدیل شده و به ارزش ۱۳۰۰۰ ریال به دست مصرف‌کنندگان می‌رسد. با توجه به داده‌ها و ستاده‌ها:

الف) ارزش افزوده مرحله اول و چهارم به ترتیب از راست به چپ، کدام است؟

ب) به جز این روش چه روش‌های دیگری برای محاسبه تولید کل جامعه، وجود دارد و عناوین آن کدام است؟ ج) روشی که در آن با جمع زدن همه اجزای سهمیم در «روند تولید» عایدی همه بازیگران و فعالان اقتصادی داخلی یا ملی «تولید کل» محاسبه می‌شود، چه نام دارد؟ ضمناً در کدام روش محاسبه تولیدات کل، نگران اندازه‌گیری تولیدات واسطه‌ای و مواد اولیه نیستیم چرا که ارزش پولی همه آن‌ها در محاسبه کالاها و خدمات نهایی خود به خود اندازه‌گیری شده است؟

د) از نظر کارشناسان اقتصادی برای جلوگیری از اشتباه در محاسبه «تولید کل جامعه» توسل به چه اقدامی ضروری است؟

۱) الف) ۲۰۰۰-۲۵۰۰ (ب) روش هزینه‌ای - روش تولید (ج) روش درآمدی - روش هزینه‌ای (د) دو روش را به کار می‌گیرند و میانگین این دو را می‌پذیرند.

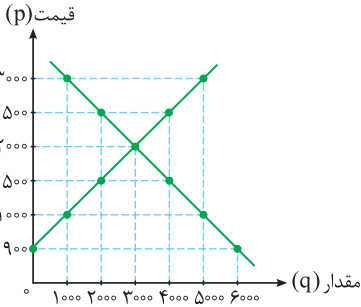
۲) الف) ۵۰۰۰-۳۵۰۰ (ب) روش هزینه‌ای - روش درآمدی (ج) روش هزینه‌ای - روش درآمدی (د) حداقل دو روش را به کار می‌گیرند و نتایج را با هم مقایسه می‌کنند.

۳) الف) ۳۵۰۰-۵۰۰۰ (ب) روش درآمدی - روش هزینه‌ای (ج) روش درآمدی - روش هزینه‌ای (د) هر سه روش را استفاده می‌کنند و هر کدام بیشتر بود آن را منظور می‌دارند.

۴) الف) ۲۵۰۰-۲۰۰۰ (ب) روش درآمدی - روش تولید (ج) روش هزینه‌ای - روش درآمدی (د) هر سه روش به کار گرفته می‌شود و میانگین آن‌ها به‌عنوان پاسخ قطعی قبول می‌شود.

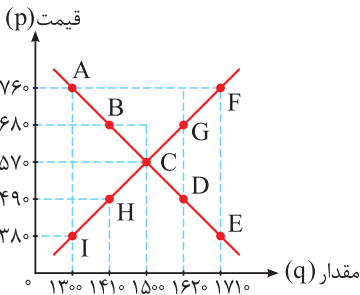


- (۱) الف) اگر افزایش پیدا کند. (ب) حداکثر دریافتی تولیدکننده بیش تر است. (ج) تعادلی
 (۲) الف) قیمت تعادلی در صورت تثبیت تغییر ناپذیر است. (ب) حداکثر پرداختی مصرف‌کننده کم تر است. (ج) کمبود عرضه
 (۳) الف) اگر افزایش پیدا کند. (ب) یکسان خواهد بود. (ج) تعادلی
 (۴) الف) اگر کاهش پیدا کند. (ب) یکسان خواهد بود. (ج) مازاد عرضه



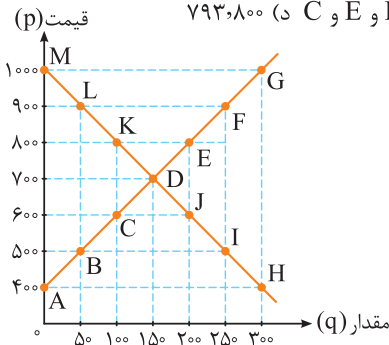
۵۸. نمودار مقابل بیانگر عرضه و تقاضای کالای خاصی است. تولیدکننده‌ای قصد ورود به بازار این محصول را دارد. با توجه به نمودار، پاسخ‌های صحیح را انتخاب کنید. الف) در چه سطحی از قیمت این تولیدکننده بیش‌ترین درآمد را خواهد داشت؟
 ب) در سطح قیمتی ۱۰۰۰ و ۹۰۰ برای رسیدن به سطح تعادلی به ترتیب باید چه اقداماتی انجام دهد؟
 ج) در سطح قیمتی ۹۰۰ حداکثر درآمد وی چه مقدار خواهد بود؟

- (۱) الف) سطح قیمت تعادلی (ب) افزایش قیمت به اندازه ۱۰۰۰ واحد - بدون تغییر (ج) ۹۰۰,۰۰۰
 (۲) الف) ۲۰۰۰ (ب) افزایش قیمت به اندازه ۱۰۰۰ واحد - افزایش به اندازه ۱۱۰۰ واحد (ج) صفر
 (۳) الف) ۳۰۰۰ (ب) افزایش قیمت به اندازه ۱۰۰۰ واحد - افزایش به اندازه ۱۱۰۰ واحد (ج) صفر
 (۴) الف) ۳۰۰۰ (ب) افزایش قیمت به اندازه ۱۰۰۰ واحد - بدون تغییر (ج) ۵۴۰,۰۰۰



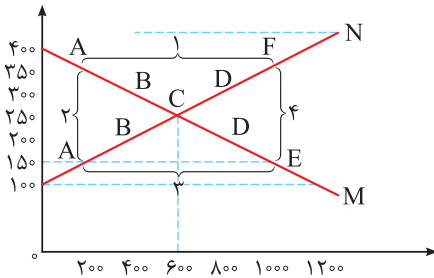
۵۹. نمودار روبه‌رو را به عنوان نمودار عرضه و تقاضای کالایی خاص در نظر گرفته و به سوالات پاسخ دهید: الف) اگر از نقطه A به D حرکت کنیم چه اتفاقی خواهد افتاد؟ (ب) در کدام نقطه، بیش‌ترین درآمد تولیدکننده حاصل خواهد شد؟
 (ج) در کدام نقطه یا نقاط بازار این محصول دچار مازاد تقاضا می‌باشد؟
 (د) در سطح قیمتی ۴۹۰ حداکثر پرداختی مصرف‌کننده چقدر است؟

- (۱) الف) تغییر قیمت تعادلی (ب) نقطه F (ج) نقاط D و E (د) ۶۹۰,۹۰۰
 (۲) الف) مازاد تقاضا و کمبود عرضه (ب) تعادلی (ج) نقاط D و E (د) ۶۹۰,۹۰۰
 (۳) الف) تغییر قیمت تعادلی (ب) تعادلی (ج) نقاط D و E (د) ۷۹۳,۸۰۰
 (۴) الف) مازاد تقاضا و کمبود عرضه (ب) نقطه F (ج) نقاط D و E و C (د) ۷۹۳,۸۰۰



۶۰. نمودار مقابل بیانگر عرضه و تقاضا برای کالای خاصی می‌باشد کدام گزینه در بردارنده پاسخ‌های صحیح برای سوالات زیر می‌باشد؟
 الف) تفاضل بین کل مازاد عرضه و مازاد تقاضا در سطوح قیمتی مربوط به آن‌ها چه مقدار است؟
 ب) اگر از نقطه G به نقطه A حرکت کنیم بازار دچار چه تغییری می‌شود؟
 ج) نقطه I دچار چه وضعیتی است و برای رساندن آن به نقطه تعادل چه اقدامی باید انجام داد؟

(سراسری ۱۴۰۰ با تغییر)



۹۷. با توجه به نمودار زیر:

الف) کدام شماره، بیانگر مازاد عرضه است؟
ب) کدام دو نقطه، به ترتیب بیانگر قیمت و مقدار و مفهوم تعادلی است؟

ج) کدام شماره، مبین مفهوم کمبود عرضه است؟
د) کدام حروف به ترتیب، بیانگر منحنی تقاضا و عرضه است؟

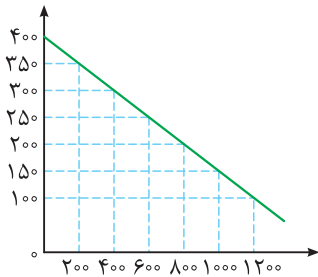
ه) کدام دو عدد بیانگر «عرضه صفر» است؟
و) کدام دو عدد مبین «تقاضای صفر» است؟

- ۱) الف) ۱ (ب) C - ۲۵۰-۶۰۰ (ج) ۳ (د) M و N (ه) ۱۰۰، ۱۲۰۰ و ۴۰۰، ۱۲۰۰
۲) الف) ۱ (ب) B - ۲۵۰-۶۰۰ (ج) ۴ (د) M و N (ه) ۱۰۰، ۱۲۰۰ و ۴۰۰، ۱۲۰۰
۳) الف) ۳ (ب) B - ۲۵۰-۶۰۰ (ج) ۲ (د) M و N (ه) ۱۰۰، ۱۲۰۰ و ۴۰۰، ۱۲۰۰
۴) الف) ۳ (ب) C - ۲۵۰-۶۰۰ (ج) ۱ (د) M و N (ه) ۱۰۰، ۱۲۰۰ و ۴۰۰، ۱۲۰۰

۹۸. کدام گروه از مشخصات در رابطه با نمودار منحنی ترسیم‌شده در شکل زیر، درست است؟

(سراسری ۱۴۰۰ فارغ)

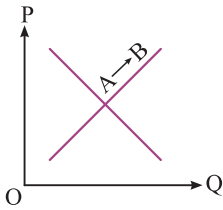
www.Gajmarket.com



۱) معنا و مفهوم آن این است که با افزایش قیمت، مقدار تقاضا کاهش و با کاهش آن مقدار تقاضا افزایش می‌یابد - رابطه بین تقاضا و قیمت یک رابطه معکوس است - این منحنی مبین چگونگی رفتار اقتصادی مصرف‌کنندگان است - در این نمودار محور افقی بیانگر «مقدار» و محور عمودی مبین «قیمت کالا» است.
۲) معنا و مفهوم آن این است که با افزایش قیمت، مقدار عرضه کالا افزایش و با کاهش آن کاهش می‌یابد - موقعیت منحنی از راست به چپ نزولی است - رابطه بین تقاضا و قیمت یک رابطه غیرمستقیم است - این منحنی بیانگر چگونگی رفتار اقتصادی «تولیدکنندگان» است.

۳) معنا و مفهوم آن این است که با افزایش قیمت، مقدار تقاضا کاهش و با کاهش آن مقدار تقاضا افزایش می‌یابد - رابطه بین تقاضا و قیمت یک رابطه مستقیم است - این منحنی بیانگر چگونگی رفتار اقتصادی تولیدکنندگان است - نقطه تعادل همان نقطه تقاطع «قیمت و مقدار» است.

۴) معنا و مفهوم آن این است که با افزایش قیمت، مقدار عرضه کالا افزایش و با کاهش آن کاهش می‌یابد - رابطه بین عرضه و قیمت یک رابطه مستقیم است - این منحنی بیانگر چگونگی رفتار تولیدکنندگان است - موقعیت منحنی از راست به چپ صعودی است.



۹۹. با توجه به نمودار منحنی «.....» علت حرکت از نقطه A به B کدام است؟ (سراسری ۱۴۰۰ فارغ)

- (۱) تقاضا - افزایش عرضه
- (۲) عرضه - کاهش قیمت کالا
- (۳) تقاضا - کاهش مقدار عرضه
- (۴) عرضه - افزایش قیمت کالا

۱۰۰. جدول زیر، نمودار: «تقاضا، عرضه، قیمت» در یک جامعه بازاری فرضی است، در این صورت کدام یک از ردیف‌های جدول، بیانگر:
(الف) مازاد عرضه است؟
(ب) برابری میان «تقاضا و عرضه» است و نام «اصطلاح اقتصادی» آن کدام است؟
(ج) کمبود عرضه است؟

ردیف	قیمت «به ریال»	مقدار تقاضا «به کیلو»	مقدار عرضه «به کیلو»
۱	۱۰۰	۱۲۰۰	۰
۲	۱۵۰	۱۰۰۰	۲۰۰
۳	۲۰۰	۸۰۰	۴۰۰
۴	۲۵۰	۶۰۰	۶۰۰
۵	۳۰۰	۴۰۰	۸۰۰
۶	۳۵۰	۲۰۰	۱۰۰۰
۷	۴۰۰	۰	۱۲۰۰

- (۱) الف (ردیف: ۳ ب) ردیف: ۴ - قیمت تعادلی (ج) ردیف: ۳
 - (۲) الف (ردیف: ۳ ب) ردیف: ۵ - مقدار تعادلی (ج) ردیف: ۴
 - (۳) الف (ردیف: ۵ ب) ردیف: ۴ - قیمت و مقدار تعادلی (ج) ردیف: ۳
 - (۴) الف (ردیف: ۵ ب) ردیف: ۵ - مقدار و قیمت تعادلی (ج) ردیف: ۴
۱۰۱. در یک جامعه فرضی در مدت یک سال، کالاهای زیر تولید شده است. با توجه به ارزش کالاهای مذکور و سایر داده‌ها:

(الف) تولید خالص داخلی
(ب) تولید ناخالص داخلی، در این کشور، به ترتیب (از راست به چپ) چند میلیون ریال است؟

A	ارزش ماشین‌آلات	۳,۶۰۰,۰۰۰,۰۰۰ ریال
B	ارزش پوشاک	۸۱,۰۰۰,۰۰۰ ریال
C	ارزش مواد غذایی	۱۸,۰۰۰,۰۰۰ ریال
D	خدمات ارائه شده	$\frac{1}{9}$ ارزش پوشاک
E	هزینه استهلاک	$\frac{1}{18}$ ارزش ماشین‌آلات

- (۱) ۳۰۶۷۰ - ۳۰۸۷۰ (۲) ۳۰۷۶۰ - ۳۰۸۷۰ (۳) ۳۰۶۷۰ - ۳۰۷۸۰ (۴) ۳۰۷۶۰ - ۳۰۷۸۰



۳) الف) رفاه یک مسئله اجتماعی است، بنابراین اعداد ریاضی قادر به بیان واقعیت آن نیستند. (ب) در هر جامعه افرادی که درآمد آن‌ها از سطح حداقل معیشتی معین کم‌تر باشد، زیر خط فقر قرار دارند. (ج) سیاست‌های انبساطی و انقباضی پولی و مالی (د) هزینه‌های عمرانی - سرمایه‌گذاری‌های فرهنگی و اجتماعی گردد، می‌تواند موجب توسعه اقتصادی شود. (ه) علیرغم تصور عمومی تحریم می‌تواند واجد منافی نیز باشد. (و) کاهش اتکای بودجه و تراز تجاری به درآمدهای نفتی

۴) الف) بالا بودن درآمد سرانه یک کشور معیار مناسبی برای اثبات رفاه تلقی نمی‌شود. (ب) هرچه سطح درآمد سرانه در کشور پایین‌تر باشد، میزان فقر عمومی نسبت به کشوری با درآمد سرانه بالاتر بیش‌تر است. (ج) بسته سیاست‌های مالی (د) هزینه انتقالی - سرمایه‌گذاری‌های زیربنایی و شالوده‌ای گردد، می‌تواند قیمت‌ها را تثبیت نماید. (ه) تحریم موجب می‌شود که کشور تحریم‌شونده با اتکا به نیروهای داخلی، به تولید دست بزند و مزیت‌های اقتصادی و رقابتی کسب کند. (و) توزیع عادلانه ثروت و درآمد

۳۱۶. کدام گزینه، دربردارنده پاسخ درست و کامل پرسش‌های زیر است؟
الف) بانک «.....» مستقر در جدّه «.....» بوده و بانک «.....» محسوب می‌شود.

ب) علاوه بر خرید حضوری روش دیگر برای سرمایه‌گذاری در بورس، کدام است؟

ج) مطلب زیر مربوط به چیست؟

«هر کشوری در پی جذب سرمایه‌گذاری‌های خارجی برای کشور خود است، تا بدین ترتیب نه تنها پس‌اندازهای داخلی بلکه پس‌اندازهای کشورهای دیگر را نیز در جهت رشد و افزایش کارخانه‌ها و بخش‌های تولیدی داخل به کار گیرد.»

د) مطلب زیر مربوط به چیست؟

«در تحکیم بنیان‌های اقتصادی، اصل رفع نیازهای انسان در جریان رشد و تکامل است نه هم‌چون دیگر نظام‌های اقتصادی، تمرکز و تکاثر ثروت و سودجویی، زیرا در مکاتب مادی، اقتصاد عامل تخریب و فساد و تباهی می‌شود ولی در اسلام «.....» است و از آن نیز جزء کارآیی بهتر در راه وصول به مقصد و منظور مطلوب، انتظار دیگری نمی‌توان داشت.»

۱) الف) توسعه تعاونی جهان اسلام - وابسته به سازمان کنفرانس اسلامی - تعاونی اسلامی (ب) از طریق اینترنت ثبت‌نام کرده و رسید واریز مبلغ سرمایه‌گذاری را به کارگزاری مربوط ارسال نمایند. (ج) جابه‌جایی عوامل تولید - فرار سرمایه‌ها به خارج (د) اصل ۴۳ قانون اساسی - اقتصاد هدف است نه وسیله.

۲) الف) توسعه تعاونی جهان اسلام - وابسته به سازمان ممالک اسلامی حوزه خلیج فارس - توسعه‌های (ب) با ثبت‌نام در اینترنت تأیید عضویت خود را از سامانه معاملاتی بورس درخواست نمایند. (ج) مبادلات بین‌المللی در بازارهای نیروی کار و سرمایه - مصادره سرمایه‌های خارجی (د) مقدمه قانون اساسی - اقتصاد هدف است نه وسیله.

۳) الف) توسعه اسلامی - وابسته به سازمان کنفرانس اسلامی - توسعه‌های (ب) اشخاص می‌توانند از طریق اینترنت نیز به خرید اقدام کنند و پس از عملیات نمونه چایی آن را به عنوان رسید دریافت نمایند. (ج) مبادلات بین‌المللی در بازارهای نیروی کار و سرمایه - حرکت سرمایه (د) مقدمه قانون اساسی - اقتصاد وسیله است نه هدف.

۴) الف) توسعه اسلامی - وابسته به سازمان ممالک اسلامی حوزه خلیج فارس - تعاونی اسلامی (ب) اشخاص می‌توانند از طریق اینترنت به خرید سهام در بورس اقدام کرده و تأیید عضویت خود را از سامانه معاملاتی بورس تقاضا نمایند. (ج) جابه‌جایی عوامل تولید - سرمایه‌گذاری‌های استعماری در ممالک جهان سوم (د) اصل ۴۴ قانون اساسی - اقتصاد وسیله است نه هدف.

۳۱۷. کدام گزینه، دربردارنده پاسخ درست و کامل پرسش‌های زیر است؟
الف) کدام دو وظیفه از وظایف پول در ارتباط نزدیک با هم قرار دارند؟

ب) دو شاخص: G.D.P و G.N.P. در تعریف با هم تفاوت دارند اما در عمل، جزء در مورد برخی کشورها که نیروی کار و سرمایه‌های زیادی از آن‌ها در خارج از مرزهایشان کار می‌کنند؛ مثل: «.....» که «.....» آن بیش‌تر از «.....» است یا در کشور خود حضور چشم‌گیری از تولیدکنندگان چندملیتی دارند، مثل «.....» تفاوت فاحشی با هم ندارند و بنابراین در کشورهایی مثل «.....» به جای یکدیگر به کار می‌روند.

ج) با اجرای صحیح سیاست مبارزه و مقابله با تحریم اقتصادی کدام یک از مؤلفه‌های اقتصاد مقاومتی تحقق می‌یابد؟

د) در کدام گزینه، جزء اول و چهارم از جمله مالیات‌های غیرمستقیم است؟

- ۱) الف) وسیلهٔ سنجش ارزش - وسیلهٔ پرداخت در مبادلات ب) هنگ‌کنگ - تولید داخلی - تولید ملی - عراق - ایران ج) توزیع عادلانهٔ ثروت و درآمد د) بر دارایی و ثروت - عوارض - بر فروش - بر درآمد
- ۲) الف) وسیلهٔ سنجش ارزش - وسیلهٔ پرداخت در آینده ب) هنگ‌کنگ - تولید ملی - تولید داخلی - لبنان - عراق ج) مقاوم‌سازی در برابر فشارها و تهدیدات د) بر درآمد - بر فروش - حقوق و عوارض گمرکی - بر دارایی و ثروت
- ۳) الف) وسیلهٔ پس‌انداز و حفظ ارزش - وسیلهٔ پرداخت در مبادلات ب) لبنان - تولید داخلی - تولید ملی - عراق - ایران ج) برون‌گرایی و گسترش ارتباطات د) بر نقل و انتقال - حقوق و عوارض گمرکی - بر درآمد - بر دارایی و ثروت
- ۴) الف) وسیلهٔ پس‌انداز و حفظ ارزش - وسیلهٔ پرداخت در آینده ب) لبنان - تولید ملی - تولید داخلی - هنگ‌کنگ - ایران ج) اقتصاد درون‌زا د) بر نقل و انتقال دارایی - بر درآمد - بر دارایی و ثروت - حقوق و عوارض گمرکی

۳۱۸. کدام گزینه، بیانگر پاسخ درست و کامل پرسش‌های زیر است؟ (سراسری ۹۹ نمره)

الف) مطلب زیر مربوط به چیست؟

«یک سبد کالایی یکسان، سالانه در ایران قیمت‌گذاری می‌شود و هم‌زمان همان سبد کالایی در کشور آمریکا تعیین قیمت می‌شود. تقسیم این دو بر هم قدرت خرید دلار را در ایران نشان می‌دهد.»

ب) گفته می‌شود، گاهی درآمدها قابل ثبت نیستند، به همین دلیل اقتصاددانان برای به‌دست آوردن: ج) دولت‌ها برای مدیریت کلان اقتصاد کشور و اجرای وظایف خود «.....» را اجرا می‌کنند که از «.....» تشکیل شده است.

د) درآمدهای ناشی از فروش ثروت عمومی «.....» محسوب نشده و برای زاینده‌گی مستمر و حفظ ثروت‌های طبیعی باید به «.....» تبدیل شود.

ه) متخصصان اقتصاد تحریم با مطالعهٔ بیش از ۱۴۰ نمونهٔ تحریم اقتصادی در یک صد سال گذشته، معتقدند به طور متوسط پس از «.....» کفهٔ «هزینه - فایدهٔ» تحریم به سمت «.....» چرخیده است.

- ۱) الف) استفاده از دلاری که توسط سازمان‌های بین‌المللی محاسبه و اعلام می‌شود. ب) شکاف هزینه‌ای، شکاف درآمدی را محاسبه می‌کنند. ج) بسته سیاست‌های ارزی - دو ابزار صادرات و واردات د) درآمد دولتی خاص - سرمایه‌گذاری‌های زیربنایی ه) ۲ سال - فایده و منافع کشور تحریم‌کننده
- ۲) الف) استفاده از دلار رفاهی یا دلار برابری قدرت خرید P.P.P ب) شکاف درآمدی، شکاف هزینه‌ای را محاسبه می‌کنند. ج) بسته سیاست‌های مالی - دو ابزار درآمدها و مخارج دولت د) درآمدهای دولتی - سرمایهٔ مولد ه) ۴ سال - فایده و منافع کشور تحریم‌شونده

- ۳) الف) مورد استفاده قرار دادن ارزی که ارتباط مستقیمی با نرخ دلار موجود در بازار ارز ندارند. ب) وضعیت توزیع درآمد از شاخص دهک‌ها استفاده می‌کنند. ج) بستهٔ سیاست‌های پولی - دو ابزار انقباض پولی و انبساط پولی د) درآمد دولتی - سرمایه‌گذاری‌های شالوده‌ای ه) ۱۰ سال - فایده و منافع کشور تحریم‌شونده
- ۴) الف) مورد استفاده قرار دادن میانگین ارزهای معتبر جهان و تبدیل تولید ملی به آن ب) سهم هر یک از دهک‌ها تولید ناخالص داخلی را مد نظر قرار می‌دهند. ج) بستهٔ سیاست‌های تجاری - دو ابزار درآمدهای دولت و مخارج دولت د) درآمد دولتی خاص - سرمایه‌گذاری‌های اجتماعی و فرهنگی ه) ۶ سال - فایده و منافع کشور تحریم‌کننده



(سراسری ۹۹ فارغ)

۳۱۹. کدام گزینه، بیانگر پاسخ درست و کامل پرسش‌های زیر است؟

(الف) تعدادی از کشورهای در حال توسعه که در آن‌ها سطح رشد با سطح توسعه فاقد هماهنگی است مثل کشور: «.....» با پیش‌بینی و اجرای برنامه‌های «.....» توانسته‌اند در وضعیت شاخص‌های توسعه خود «.....» ایجاد کنند و با داشتن رتبه «.....» در شاخص «.....» با وجود درآمد سرانه نه چندان زیاد از نظر بسیاری از شاخص‌های توسعه وضعیت نسبتاً مطلوبی دارد.

(ب) معمولاً چگونه می‌توان تصویری از وسعت و اندازه فقر را در هر کشور به‌دست آورد؟

(ج) کلیه گزینه‌ها در رابطه با بهبود بخشیدن به فعالیت‌های بخش تولید و عرضه درست هستند؛ به‌جز: (د) به واسطه مالیات بر «.....»، «.....» افزایش و «.....» کاهش می‌یابد.

(ه) منازعات و جنگ‌های اقتصادی قرون اخیر و رفتار استکباری و قدرت‌های جهان موجب شده است که اقتصاددانان:

(و) مطلب زیر مربوط به کدام اصل و کدام محور کلی ویژگی‌های اساسی نظام اقتصادی کشور است؟

«برای تأمین استقلال اقتصادی جامعه و ریشه‌کن کردن فقر و محرومیت و برآوردن نیازهای انسان در جریان رشد با حفظ آزادی او، اقتصاد ایران بر اساس ضوابطی استوار شده است.»

(۱) الف) کره شمالی - میان‌مدت - بهبودی برتر - ۳۲ - H.D.I (ب) مورد استفاده قرار دادن مهم‌ترین معیار سنجش وضعیت توزیع درآمد در کشورها که همان شاخص دهک‌ها است. (ج) افزایش بهره‌وری و امنیت اقتصادی (د) مصرف کالاها و خدمات - انگیزه فرار مالیاتی - شفافیت مالیاتی (ه) بر واردات برخی از کالاهای اساسی مورد نیاز کشور از ممالک روسیه و چین که ضرر کم‌تر دارد تأکید ورزند. (و) اصل ۴۶ - حقوق اقتصادی شهروندان (۲) الف) کره شمالی - بلندمدت - بهبود نسبی - ۹۰ - توسعه انسانی (ب) با استفاده از یکی از معیارهای سنجش وضعیت درآمد (ج) برنامه‌ریزی در جهت به کارگیری فناوری‌های نوین (د) مصرف کالاها و خدمات - شفافیت مالیاتی - فرار مالیاتی (ه) مخالفت شدید خود را از واردات کالا از ممالک آمریکا و اروپا و چین و روسیه ابراز دارند. (و) اصل ۴۶ - اقتصاد مردمی و رد سلطه بیگانگان

(۳) الف) چین - میان‌مدت - بهبودی برتر - ۳۲ - توسعه انسانی (ب) با استفاده از دو شاخص شکاف درآمدی و شکاف هزینه‌ای خانوارها (ج) بهبود محیط کسب و کار (د) ارزش افزوده - انگیزه فرار مالیاتی - شفافیت مالیاتی (ه) از واردات کشورهایی که وابستگی اقتصادی و سیاسی به هیچ بلوک غربی و شرقی ندارند، حمایت نمایند. (و) اصل ۴۳ - حقوق اقتصادی شهروندان

(۴) الف) چین - بلندمدت - بهبود نسبی - ۹۰ - H.D.I (ب) با نظر گرفتن دو شاخص درآمد سرانه و میزان نابرابری در توزیع درآمد (ج) توجه به زیرساخت‌ها و سرمایه‌گذاری در مناطق محروم کشور (د) ارزش افزوده - شفافیت مالیاتی - انگیزه فرار مالیاتی (ه) به اهمیت خودکفایی در بعضی از تولیدات داخلی و عدم وابستگی برای تأمین آن‌ها از خارج تأکید کنند. (و) اصل ۴۳ - اقتصاد مردمی و رد سلطه بیگانگان

(سراسری ۱۱۴۰۰)

۳۲۰. پاسخ درست و کامل سؤالات زیر در کدام گزینه، مطرح شده است؟

(الف) مطلب زیر مربوط به کدام مورد است؟

«در تحکیم بنیان‌های اقتصادی اصل، رفع نیازهای انسان در جریان رشد و تکامل اوست نه همچون دیگر نظام‌های اقتصادی، تمرکز و تکرار ثروت و سودجویی، زیرا در مکاتب مادی، اقتصاد عامل تخریب و فساد و تباهی می‌شود و در اسلام «.....» است و از آن جزء کارآیی بهتر در راه وصول به مقصد و منظور مطلوب انتظار دیگری نمی‌توان داشت.»

ب) بانک «.....» مستقر در جدّه «.....» بوده و بانک «.....» محسوب می‌شود.

ج) مطلب زیر مربوط به کدام مورد است؟

«هر کشوری در پی جذب سرمایه‌گذاری خارجی برای کشور خود است. تا بدین ترتیب نه تنها پس‌اندازهای داخلی بلکه پس‌اندازهای کشورهای دیگر را نیز در جهت رشد و افزایش کارخانه‌ها و بخش‌های تولید داخل به کار گیرد.»

د) علاوه بر خرید حضوری روش دیگر برای سرمایه‌گذاری در بورس، کدام است؟

۱) الف) اصل ۴۴ قانون اساسی - اقتصاد وسیله است نه هدف ب) توسعه اسلامی - وابسته به سازمان ممالک اسلامی حوزه خلیج فارس - تعاونی اسلامی ج) جابه‌جایی عوامل تولید - سرمایه‌گذاری‌های استعماری در ممالک جهان سوم د) اشخاص می‌توانند از طریق اینترنت به خرید سهام در بورس، اقدام کرده و تأیید عضویت خود را از سامانه معاملات بورس تقاضا نمایند.

۲) الف) مقدمه قانون اساسی - اقتصاد وسیله است نه هدف ب) توسعه اسلامی - وابسته به سازمان کنفرانس اسلامی - توسعه‌ای ج) مبادلات بین‌المللی در بازارهای نیروی کار و سرمایه - حرکت سرمایه د) اشخاص می‌توانند از طریق اینترنت نیز به خرید اقدام کنند و پس از عملیات، نمونه چاپی آن را به عنوان رسید دریافت نمایند. ۳) الف) مقدمه قانون اساسی - اقتصاد هدف است، نه وسیله ب) توسعه تعاونی جهان اسلام - وابسته به سازمان ممالک اسلامی حوزه خلیج فارس - توسعه‌ای ج) مبادلات بین‌المللی در بازارهای نیروی کار و سرمایه - مصادره سرمایه‌های خارجی د) با ثبت نام از طریق اینترنت تأیید عضویت خود را از سامانه معاملات بورس، درخواست نمایند.

۴) الف) اصل ۴۳ قانون اساسی - اقتصاد هدف است، نه وسیله ب) توسعه تعاونی جهان اسلام - وابسته به سازمان کنفرانس اسلامی - تعاونی اسلامی ج) جابه‌جایی عوامل تولید - فرار سرمایه‌ها به خارج د) از طریق اینترنت ثبت نام کرده و رسید واریز مبلغ سرمایه‌گذاری را به کارگزاری مربوطه ارسال نمایند.

www.Gajmarket.com
(سراسری ۰۰۱۴۰)

۳۲۱. کدام گزینه، بیانگر پاسخ درست و کامل سؤالات زیر است؟

الف) به تمامی مراحل «.....»، «.....» اطلاق می‌شود.

ب) کالاهای خدماتی را که تولید آن‌ها بدون توجه به میزان سود، هزینه و بازار انجام می‌شود، «.....» می‌نامند.

ج) همه فعالیت‌های تولیدی در «محاسبه تولید کل جامعه» مورد سنجش قرار می‌گیرند، به جز:

۱) الف) کارآفرینی - ایجاد ارزش افزوده ب) محصولات تاکتیکی ج) فعالیت زنان در کارگاه‌های قالی‌بافی

۲) الف) کارآفرینی - زنجیره خلق ارزش ب) محصولات حیات شده ج) کاشت میوه و سبزیجات گلخانه‌ای

۳) الف) زنجیره خلق ارزش - ایجاد ارزش افزوده ب) محصولات نرم ج) فعالیت تولیدی زنان در خانه و تربیت فرزندان

۴) الف) ایجاد ارزش افزوده - زنجیره خلق ارزش ب) محصولات راهبردی ج) کاشت سبزیجات در منزل برای مصرف خانگی

(سراسری ۰۰۱۴۰)

۳۲۲. پاسخ درست و کامل پرسش‌های زیر در کدام گزینه مطرح شده است؟

الف) به طور کلی سیاست‌های تثبیت اقتصادی به:

ب) دولت‌ها برای مدیریت کلان کشور:

ج) برای تدوام پیشرفت اقتصادی، علاوه بر ارتقای توان تولید، به عنوان عنصر اساسی پیشرفت، مقام‌سازی اقتصاد و آسیب‌ناپذیری آن از فشارها و تکانه‌های مختلف الزامی است. اقتصاددانان با اصطلاحاتی نظیر: «.....» مسئله مقاومت‌سازی اقتصاد را پیگیری و اجرا می‌کنند.

د) نفت خام «.....» است و همان‌طور که فروش فرس و اثاث خانه برای خانوار «.....» به شمار

برود، صادرات و فروش نفت نیز «.....» محسوب «.....»



۱) الف) سیاست‌های انبساط پولی و سیاست‌های انقباض پولی طبقه‌بندی می‌شود. ب) علاوه بر سیاست‌های انبساط پولی از سیاست‌های انقباض مالی، نیز استفاده می‌کنند. ج) اقتصاد مقاومتی ضامن پیشرفت - درونزایی - برونگرایی و گسترش ارتباطات - اقتصاد دانش بنیان - اقتصاد مردمی د) ثروت عمومی - باید درآمد - درآمد - می‌شود.

۲) الف) سیاست‌های افزایش حجم پول در گردش و سیاست‌های کاهش حجم پول در گردش طبقه‌بندی می‌شود. ب) از سیاست‌های انبساط مالی برای تحریک تقاضای عمومی بهره می‌گیرند. ج) اقتصاد مردمی - اقتصاد مقاومتی ضامن پیشرفت - پایداری - مدیریت مصرف و بهره‌وری حداکثری - درونزایی د) یک کالای کانی و معدنی - باید درآمد - درآمد - می‌شود.

۳) الف) سیاست‌های انقباض مالی و سیاست‌های انبساط مالی تقسیم می‌شود. ب) سیاست‌های انقباض مالی را برای کاهش تقاضای کل اقتصاد در مواقع تورم به کار می‌گیرند. ج) استحکام اقتصادی - تاب‌آوری اقتصاد - توان تحریم‌شکنی - توزیع عادلانه ثروت و درآمد - اقتصاد دانش بنیان د) یک کالای کانی و معدنی - نباید درآمد - درآمد - نمی‌شود.

۴) الف) سیاست‌های پولی و سیاست‌های مالی تقسیم می‌شود. ب) علاوه بر سیاست‌های پولی از ابزارهای سیاست‌های مالی استفاده می‌کنند. ج) ثبات اقتصادی - استحکام اقتصادی - ضد شکنندگی - تاب‌آوری اقتصاد (پایداری د) ثروت عمومی - نباید درآمد - درآمد - نمی‌شود.

(سراسری ۱۴۰۰ فارغ)

۲۲۳. کدام گزینه، متضمن پاسخ درست و کامل سؤالات زیر است؟

الف) مطلب زیر در ارتباط با کدام مورد است؟

«صاحبان زمین، بذر، تراکتور و نیروی کار، همه با هم یک واحد کشت و صنعت، را راه‌اندازی کرده و به تولید گندم می‌پردازند و عواید به دست آمده را بین هم تقسیم می‌کنند. این نوع نهاد اقتصادی، نامیده می‌شود و نمونه‌ای از آن است.»

ب) انگیزه از تقاضای کالا، رفع نیاز است و تصمیم آن‌ها در مورد مصرف کالا از عواملی مانند «قیمت کالا»، «درآمد»، «سلیقه خودشان» و و تأثیر می‌پذیرد.

ج) نظر اقتصاددانان در رابطه با توجه یا عدم توجه به مفاهیم اقتصادی همچون: «مزیت‌های مطلق و نسبی، استقلال اقتصادی، خودکفایی، عدم وابستگی و تولید و مصرف کالاهای ملی» کدام است؟
د) در رابطه با محورهای کلی و ویژگی‌های اساسی نظام اقتصادی کشور و اصول مربوط به آن‌ها، کدام مورد درست است؟

۱) الف) سازمان تولید مشارکتی - شرکت تعاونی ب) مصرف‌کنندگان - تبلیغات - قیمت سایر کالاها ج) آنان موفق به ایجاد ترکیب جامعی از منافع ملی و منافع بین‌المللی شده‌اند. د) اصول مالی دولت، پنج اصل: ۵۱ تا ۵۵
۲) الف) واحد کشت و صنعت کشاورزی - شرکت تعاونی ب) تولیدکنندگان - تبلیغات - قیمت سایر کالاها ج) آنان معتقدند این اصطلاحات در ارتباط منطقی و درست با هم نیستند. د) منابع مالی حکومت برای ایفای وظایف خود، پنج اصل: ۴۱ تا ۴۵

۳) الف) سازمان تولید زراعی - شرکت سهامی ب) مصرف‌کنندگان - پیش‌بینی در مورد رونق و رکود بازار - قیمت سایر کالاها ج) اقتصاددانان بر این باورند که استقلال اقتصادی در دنیای امروز کاملاً بی‌معناست. د) اصول مالی دولت، پنج اصل: ۴۱ تا ۴۵

۴) الف) سازمان تعاون روستایی - شرکت سهامی ب) تولیدکنندگان - تثبیت قیمت کالاها - قیمت کالاهای جایگزین ج) غالب اقتصاددانان معتقدند برخلاف الگوی فرضی مطرح‌شده تک محصولی شدن در دنیای واقعی مطلوب نیست. د) منابع مالی حکومت برای ایفای وظایف خود، پنج اصل: ۵۱ تا ۵۵