



کتاب آموزش و تست

# جغرافیا دهم

رشته علوم انسانی

از مجموعه **مرشد**

حامد یاری  
نسرین اسدی



آلہامی



## به نام خداوند جان و خرد کزین برتر اندیشه برنگذرد

کتاب «جغرافیای ایران» از مجموعه **مرشد** که با تلاش و زحمات فراوان مؤلفان محترم آماده گردیده است می‌تواند پاسخگوی نیازهای علمی و تحصیلی دانش‌آموزان پایه دهم کلیه رشته‌ها (نظری - فنی و حرفه‌ای - کار و دانش) باشد. این کتاب در شش بخش تدوین گردیده است:

۱. درسنامه‌های کامل که در عین سادگی و قابل فهم بودن از هر گونه تفسیر و توضیح خارج از کتاب پرهیز کرده است.

۲. پاسخ فعالیت‌های کتاب درسی

۳. پرسش‌های چهارگزینه‌ای استاندارد همراه با پاسخ‌نامه تشریحی

۴. درس‌آزمون‌های متنوع برای هر درس همراه با پاسخ تشریحی

۵. نمونه آزمون‌های نیم‌سال اول و دوم همراه با پاسخ‌نامه تشریحی

۶. سؤالات کنکور سراسری سال‌های اخیر با توجه به تغییرات کتاب‌های درسی با پاسخ‌نامه تشریحی

کتاب حاضر که برای همه دانش‌آموزان پایه دهم قابل استفاده است می‌تواند دانش‌آموزان پایه دهم علوم انسانی را نیز برای پاسخ‌گویی به سؤالات درس جغرافیا در کنکور آماده‌تر سازد.

در اینجا لازم است از مهندس هادی عزیززاده دبیر مجموعه و خانم‌ها ناهید جلیلیان (حروف‌چین و صفحه‌آرا)، آرزو گل‌فر (رسم شکل)، بهاره خدابی (گرافیسیت و طراح جلد) و طوبی عینی‌پور تشکر و سپاس‌گزاری نمایم.

امیدواریم دبیران و دانش‌آموزان رشته علوم انسانی با اعلام پیشنهادهای و انتقادهای خود درباره این کتاب ما را در بهتر کردن ویرایش‌های بعدی کتاب یاری نمایند.

حامد یاری  
نسرین اسدی





### فصل اول: جغرافیا چیست؟

۸	درس اول: جغرافیا علمی برای زندگی بهتر
۱۰	فعالیت‌های درس اول
۱۱	پرسش‌های چهارگزینه‌ای درس اول
۱۳	آزمون درس اول
۱۴	پاسخنامه تشریحی درس اول
۱۶	درس دوم: روش مطالعه و پژوهش در جغرافیا
۱۸	فعالیت‌های درس دوم
۱۹	پرسش‌های چهارگزینه‌ای درس دوم
۲۲	آزمون درس دوم
۲۳	پاسخنامه تشریحی درس دوم

### فصل دوم: جغرافیای طبیعی ایران

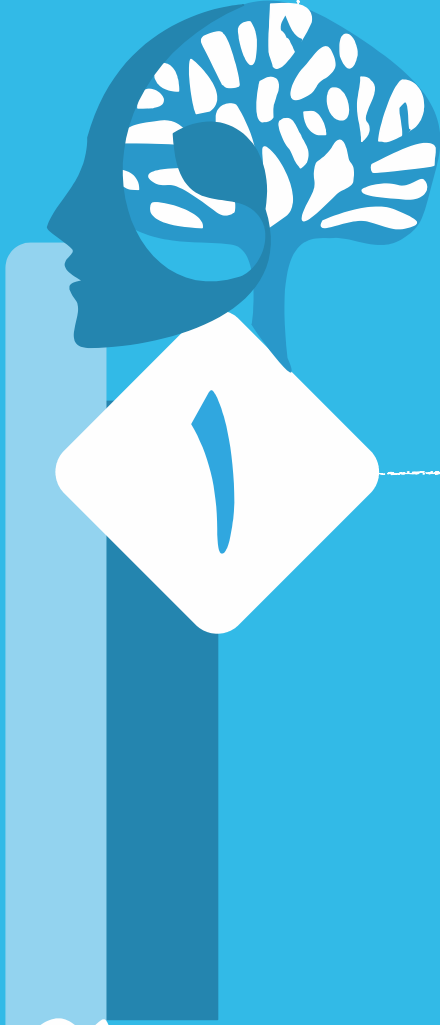
۲۶	درس سوم: موقعیت جغرافیایی ایران
۲۸	فعالیت درس سوم
۳۰	پرسش‌های چهارگزینه‌ای درس سوم
۳۲	آزمون درس سوم
۳۳	پاسخنامه تشریحی درس سوم
۳۵	درس چهارم: ناهمواری‌های ایران
۴۱	فعالیت‌های درس چهارم
۴۳	پرسش‌های چهارگزینه‌ای درس چهارم
۴۷	آزمون درس چهارم
۴۹	پاسخنامه تشریحی درس چهارم
۵۲	درس پنجم: آب و هوای ایران
۵۸	فعالیت‌های درس پنجم
۶۰	پرسش‌های چهارگزینه‌ای درس پنجم
۶۳	آزمون درس پنجم
۶۵	پاسخنامه پرسش‌های چهارگزینه‌ای درس پنجم
۶۸	درس ششم: منابع آب ایران
۷۳	فعالیت‌های درس ششم
۷۴	پرسش‌های چهارگزینه‌ای درس ششم
۷۷	آزمون درس ششم
۷۸	پاسخنامه پرسش‌های چهارگزینه‌ای درس ششم

### فصل سوم: جغرافیای انسانی ایران

۸۲	درس هفتم: ویژگی‌های جمعیت ایران
----	---------------------------------



۸۷	فعالیت‌های درس هفتم
۸۹	پرسش‌های چهارگزینه‌ای درس هفتم
۹۱	آزمون درس هفتم
۹۲	پاسخنامه تشریحی درس هفتم
۹۴	<b>درس هشتم: تقسیمات کشوری ایران</b>
۹۶	پرسش‌های چهارگزینه‌ای درس هشتم
۹۷	آزمون درس هشتم
۹۸	پاسخنامه تشریحی درس هشتم
۹۹	<b>درس نهم: سکونتگاه‌های ایران</b>
۱۰۲	فعالیت‌های درس نهم
۱۰۴	پرسش‌های چهارگزینه‌ای درس نهم
۱۰۶	آزمون درس نهم
۱۰۷	پاسخنامه پرسش‌های چهارگزینه‌ای درس نهم
۱۰۹	<b>درس دهم: توان‌های اقتصادی ایران</b>
۱۱۴	فعالیت درس دهم
۱۱۵	پرسش‌های چهارگزینه‌ای درس دهم
۱۱۹	آزمون درس دهم
۱۲۱	پاسخنامه پرسش‌های چهارگزینه‌ای درس دهم
۱۲۴	<b>سوالات کنکور سراسری</b>
۱۲۷	پاسخنامه سوالات کنکور سراسری
۱۲۹	آزمون نیم‌سال اول (۱)
۱۳۱	آزمون نیم‌سال اول (۲)
۱۳۳	آزمون نیم‌سال دوم (۱)
۱۳۵	آزمون نیم‌سال دوم (۲)
۱۳۷	پاسخنامه تشریحی آزمون‌های نیم‌سال اول
۱۳۸	پاسخنامه تشریحی آزمون‌های نیم‌سال دوم



فصل اول:

جغرافیا چیست؟

انسان در طول تاریخ با استفاده از علوم مختلف تلاش کرده زندگی خود را بهبود ببخشد. یکی از علمی که از قدیمی‌ترین دانش‌های بشری به شمار می‌رود جغرافیاست. واژه جغرافیا اولین بار توسط اراتوستن دانشمند یونانی ارائه شد.

واژه جغرافیا = زمین (GEO) + ترسیم (GRAPHY)

## تعریف علم جغرافیا

**جغرافی دانان امروز:** قسمتی از دانش بشری که به انسان کمک می‌کند با ویژگی‌های طبیعی و انسانی و روابط بین آنها در محیط آشنا شود و از آنها در جهت بهبود زندگی خویش استفاده کند. بین جغرافیا و سایر رشته‌ها **ارتباط** وجود دارد، یعنی جغرافیا با استفاده از سایر علوم به سوالات خود پاسخ می‌دهد.

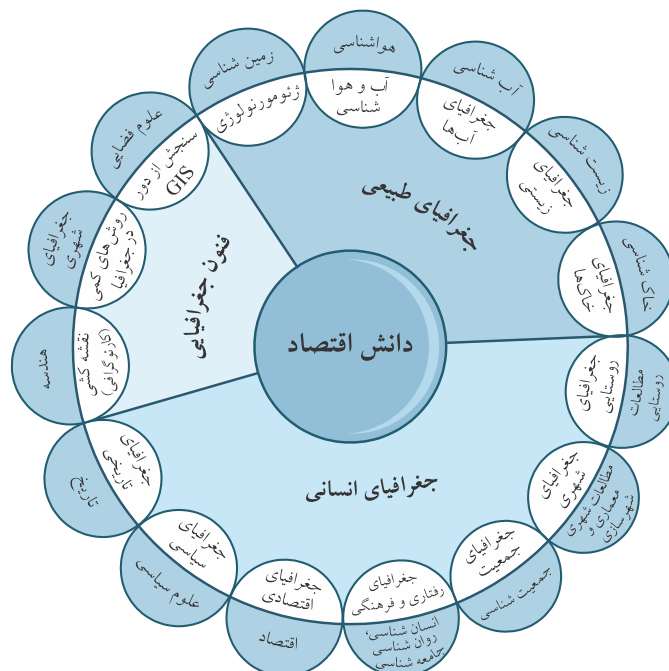
## چند مثال از ارتباط جغرافیا و علوم دیگر

**جغرافیا و هواشناسی:** اینکه «با افزایش ارتفاع دما کاهش می‌یابد» یک اصل هواشناسی است ولی بررسی تأثیر این رابطه بر مکان و زندگی انسان نظیر مصالح ساختمانی، فعالیت اقتصادی، جاذبه‌های گردشگری و ... در حوزه آب و هواشناسی است.

**جغرافیا و اقتصاد:** علم اقتصاد توزیع و مصرف کالاها و خدمات، نظام‌های اقتصادی و عرضه و تقاضا را مطالعه می‌کند و جغرافیای اقتصادی به چگونگی معیشت گروه‌های انسانی در مکان‌های مختلف در رابطه با محیط زندگی‌شان می‌پردازد.

**جغرافیا و آمار و فناوری اطلاعات:** جغرافی دان جهت جمع‌آوری و تجزیه و تحلیل اطلاعات مورد نیاز خود از علم آمار و فناوری اطلاعات و ارتباط کمک گرفته و با استفاده از سخت‌افزار و نرم‌افزارهای متعدد در زمان کوتاه و با دقت زیاد به سوالات تحقیق خود پاسخ می‌دهد.

**ارتباط دو سویه:** علم جغرافیا از یافته‌های علوم دیگر استفاده کرده و با یک دید کلی و همه جانبه بررسی‌ها و مطالعات خود را در مورد پراکنندگی پدیده‌ها و روابط بین آنها انجام می‌دهد البته رابطه جغرافیا با سایر علوم دوسویه است و از داده‌ها و یافته‌های همدیگر استفاده می‌کنند.



ارتباط جغرافیا با سایر علوم

اراتوستن: علم مطالعه زمین به عنوان پایگاه انسان



مکان:

- بیشتر فعالیت‌های انسان در محل مشخصی انجام می‌شود که آن را مکان می‌گویند.
- پدیده به یک واقعیت یا رویداد جغرافیایی که محسوس و مشهود شده باشد گفته می‌شود که می‌تواند عوارض طبیعی یا انسان‌ساخت باشد.
- در هر مکان پدیده‌های مختلفی هستند که بر یکدیگر تاثیر گذاشته و از هم تاثیر می‌پذیرند.
- این تاثیرپذیری و تاثیرگذاری به‌صورت جریانی پیوسته در مکان ادامه دارد و سبب تغییر شکل مکان‌ها می‌شود.

روابط متقابل انسان و محیط:

- انسان و محیط دو عامل مهم در علم جغرافیا هستند.
- محیط طبیعی مجموعه‌ای متعادل است اما با ورود انسان زمینه‌های تغییر در محیط فراهم می‌شود.
- انسان با کمک فناوری تاثیر زیادی در محیط گذاشته است.
- انسان برای رفع نیازهای خود محیط را تغییر می‌دهد در نتیجه **محیط طبیعی** به **محیط جغرافیایی** تبدیل می‌شود.
- محیط جغرافیایی:** از تعامل بین **محیط طبیعی** و **محیط انسانی** به وجود می‌آید.

درک توان‌ها و استفاده از منابع برای رفع نیازهایش

نگاه سودجویانه برای رسیدن خواسته‌هایش

عملکرد انسان در ارتباط با محیط طبیعی

جغرافیا علمی برای زندگی بهتر است، چرا؟

چون روابط متقابل انسان با محیط اطرافش را بررسی و مطالعه می‌کند، به‌همین دلیل هم شناخت توان‌ها و ظرفیت‌های محیط بدون دانش جغرافیا ممکن نیست.

روش مطالعه موضوعات جغرافیایی:

**پهننگی شکل‌گیری محیط‌های جغرافیایی** که **مامل (روابط متقابل انسان و محیط)** است سبب می‌شود جغرافی‌دان با دید ترکیبی یا کلی‌نگری مسائل را مطالعه و بررسی می‌کند، زیرا اجزا و عوامل محیط جغرافیایی در ارتباط باهم عمل می‌کنند.

دید ترکیبی یعنی مطالعه همه‌جانبه و جامع پدیده‌ها با تمام ویژگی‌های آن در یک مکان

**مثال** مثالی از دید ترکیبی یک جغرافی‌دان با هدف توسعه یک شهر (شهر سی‌سخت در استان کهگیلویه و بویراحمد)

مطالعات انجام شده	نوع دانش جغرافی مورد استفاده	هدف از مطالعه انجام گرفته
تهیه نقشه شهر	نقشه‌خوانی	بررسی گسترش فیزیکی شهر
مطالعه بافت جمعیت شهر	جغرافیای جمعیت	بررسی رشد شهر و حدس در مورد مهاجر پذیر بودن آن
مطالعه میزان منابع آب شهر	جغرافیای آب‌ها	پیش‌بینی امکان توسعه شهر

عملکرد مثبت و منفی انسان را در هر یک از نواحی زیر بررسی کنید و جدول را کامل نمایید.

ناحیه	عملکرد مثبت انسان	عملکرد منفی انسان
کوهستانی	- جلوگیری از فرسایش خاک - تولید برق آبی - ایجاد ورزش‌های مناسب	- چرای بی‌رویه دام - گسترش مناطق مسکونی در نقاط مرتفع - آلودگی محیط
جنگلی	- استفاده از منابع آب فراوان برای رفع نیازها - توسعه فعالیت‌های بازرگانی - توسعه گردشگری	- تخریب بی‌رویه جنگل‌ها به منظور توسعه روستاها، شهرها، راه‌سازی، صنعت و ساختمان‌سازی
بیابانی	- استفاده از انرژی خورشید به دلیل ساعت آفتابی زیاد - انجام تحقیقات نجومی و صنایع هوافضا - توسعه گردشگری	- تخریب پوشش گیاهی - مصرف منابع محدود آب بخصوص آب‌های زیرزمینی - توسعه بی‌رویه صنعت و کشاورزی
ساحلی	- انجام فعالیت‌ها و مشاغل وابسته به صید آبزیان - توسعه منطقی صنایع فولاد، بازرگانی، گردشگری و افزایش جمعیت در کنار خلیج فارس و دریای عمان	- ریختن زباله‌ها و فاضلاب‌ها و آلودگی سواحل - افزایش بی‌رویه سطح زیرکشت محصولات کشاورزی

اگر بخواهید با دید ترکیبی، روستای زیر را مورد مطالعه قرار دهید با توجه به شکل، چه سؤالاتی برای آن طرح می‌کنید؟

- ۱ شیب قرارگیری روستا چگونه است؟
- ۲ آیا وقوع سیل در این روستا امکان‌پذیر است؟
- ۳ آیا خاک منطقه روستایی برای کشاورزی مناسب است؟
- ۴ آیا امکان لغزش زمین در منطقه روستایی وجود دارد؟
- ۵ آیا آب کافی برای کشاورزی و آشامیدن برای ساکنان روستا وجود دارد؟
- ۶ آیا در نزدیک روستا غسل فعال وجود دارد؟
- ۷ آیا آب و هوای روستا مناسب است؟
- ۸ آیا امکان ریزش کوه در منطقه روستایی وجود دارد؟
- ۹ آیا راه‌های ارتباطی مناسب برای دسترسی به روستا وجود دارد؟

# درس اول

## پرسش‌های چهارگزینه‌ای

### ۱. هدف از دانش جغرافیا چیست؟

- الف) بهبود زندگی بشر  
ب) جهت‌دهی به فعالیت‌های انسان  
ج) شناختن جایگاه انسان  
د) تغییر محیط

### ۲. دید ترکیبی در جغرافیا یعنی.....

- الف) بررسی اثربخشی و بازدهی پدیده‌های مکان‌های مختلف  
ب) بررسی ویژگی یک پدیده در ارتباط با همان ویژگی در پدیده‌های دیگر  
ج) مطالعه همه‌جانبه پدیده‌ها با تمام ویژگی‌های آن در یک مکان  
د) مطالعه جامع چند پدیده جهان به‌طور همزمان باهم

### ۳. انسان با نگاه سودجویانه به محیط طبیعی چگونه عمل می‌کند؟

- الف) استفاده انسان از توان محیط طبیعی برای رسیدن به خواسته‌های خود با حفظ محیط  
ب) استفاده انسان از منابع طبیعی برای دستیابی به سود بیشتر بدون آسیب زدن به محیط  
ج) عدم تعادل محیط با استفاده انسان از آن برای رسیدن به خواسته‌های اقتصادی  
د) حفظ تعادل محیط با نگاهی اقتصادی و سودجویانه به منابع با ارزش آن

### ۴. مطالعات معماری جزء کدام یک از زیرشاخه‌های دانش جغرافیا محسوب می‌شود؟

- الف) جغرافیای اقتصادی  
ب) جغرافیای جمعیتی  
ج) جغرافیای شهری  
د) سنجش از دور

### ۵. در مطالعه ترکیبی شهری موارد زیر بررسی شده است. به ترتیب از کدام زیرشاخه‌های دانش جغرافیا بهره گرفته‌اند؟

- الف) پیش بینی امکان توسعه شهر  
ب) بررسی رشد شهر و حدس در مورد مهاجر پذیر بودن آن  
ج) بررسی گسترش فیزیکی یک شهر  
د) فنون جغرافیایی - جغرافیای طبیعی - جغرافیای انسانی  
الف) فنون جغرافیایی - جغرافیای طبیعی - جغرافیای انسانی  
ب) فنون جغرافیایی - جغرافیای انسانی - جغرافیای طبیعی  
ج) فنون جغرافیایی - جغرافیای انسانی - جغرافیای طبیعی  
د) فنون جغرافیایی - جغرافیای طبیعی - جغرافیای انسانی

### ۶. روابط متقابل انسان با محیط در کدام عبارت به درستی بیان نشده است؟

- الف) محیط طبیعی مجموعه‌ای نامتعادل است اما با ورود انسان زمینه‌های تغییر در محیط فراهم می‌شود.  
ب) انسان با شناخت بیشتر محیط و متناسب با قابلیت‌های آن، می‌تواند زندگی خود را بهبود ببخشد.  
ج) بهره‌وری کامل از محیط در گرو شناخت کامل انسان از توان‌ها و ظرفیت‌های محیطی است.  
د) انسان با شناخت محیط طبیعی می‌تواند بسیاری از نیازهای خود را برطرف کند.

### ۷. کدام گزینه از شاخه‌های اصلی دانش جغرافیا محسوب نمی‌شود؟

- الف) جغرافیای طبیعی  
ب) جغرافیای انسانی  
ج) فنون جغرافیایی  
د) جغرافیای رفتاری و فرهنگی

### ۸. کدام گزینه از زیر شاخه‌های دانش جغرافیای انسانی است؟

- الف) جغرافیای اقتصادی  
ب) آمار و فناوری اطلاعات  
ج) ژئومورفولوژی  
د) جغرافیای زیستی

### ۹. چرا جغرافی‌دان باید با دید ترکیبی محیط را بررسی و مطالعه کند؟

- الف) به حداقل رسیدن اتلاف وقت و انرژی در بررسی‌ها و مطالعات جغرافیایی  
ب) شناخت توان‌ها و ظرفیت‌های محیط با ریز شدن در جزئیات محیط  
ج) وابسته بودن اجزا و عوامل محیط جغرافیایی در ارتباط باهم  
د) درک توان‌ها و استفاده از منابع برای رفع نیازها

## ۱۰. چرا دانش جغرافیا سبب بهبود زندگی انسان می‌شود؟

- 📖 زیرا تضمین‌کننده چشم انداز آینده بشر است.  
 📖 زیرا جغرافیا ابزار رسیدن به توسعه صنعتی است.  
 📖 زیرا به بررسی رابطه دو جانبه انسان با محیط پیرامونش می‌پردازد.  
 📖 زیرا فقط بر روند بهبود و تغییر پدیده‌های انسانی تمرکز دارد.

## ۱۱. واژه جغرافیا از ترکیب دو واژه GEO به معنی ..... و GRAPHY به معنی ..... به وجود آمده است.

- 📖 زمین - شناخت  
 📖 زمین - ترسیم  
 📖 محیط - ترسیم  
 📖 محیط - شناخت

## ۱۲. کدام دانش جغرافی از زیر مجموعه‌های دانش جغرافیای طبیعی محسوب نمی‌شود؟

- 📖 جغرافیای خاک‌ها  
 📖 ژئومورفولوژی  
 📖 جغرافیای زیستی  
 📖 سنجش از دور و GIS

## ۱۳. همه گزینه‌ها زیرشاخه‌های فنون جغرافیایی هستند به جز گزینه .....

- 📖 آب و هواشناسی  
 📖 نقشه‌کشی و کارتوگرافی  
 📖 علوم فضایی  
 📖 آمار و فناوری اطلاعات

## ۱۴. مفاهیم اساسی دانش جغرافیا در کدام گزینه آمده است؟

- 📖 مکان - رابطه دوجانبه انسان و محیط  
 📖 پدیده‌های زمین - رابطه انسان با مکان  
 📖 مفهوم جایگاه انسان - تلاقی رابطه محیط و انسان  
 📖 مکان پدیده‌ها - رابطه زمین با جو پیرامونش

## ۱۵. عملکرد انسان در ارتباط با محیط طبیعی بر چند گونه است و کدام عملکرد تعادل محیط را برای مدت طولانی حفظ می‌کند؟

- 📖 سه گونه - استفاده از منابع برای رفع نیازها  
 📖 دو گونه - استفاده از منابع برای رفع نیازها  
 📖 دو گونه - نگاه سودجویانه برای رسیدن به خواسته‌ها  
 📖 سه گونه - نگاه سودجویانه برای رسیدن به خواسته‌ها

## ۱۶. واژه جغرافیا برای اولین بار توسط چه کسی توصیف شد و جمله توصیف‌کننده جغرافیا چه بود؟

- 📖 اراتوستن - علم مطالعه زمین به عنوان جایگاه انسان  
 📖 ارسطو - علم مطالعه زمین به عنوان جایگاه انسان  
 📖 اراتوستن - علم ویژگی‌های طبیعی، انسانی و روابط بین آنها در محیط  
 📖 ارسطو - علم ویژگی‌های طبیعی، انسانی و روابط بین آنها در محیط

## ۱۷. کدام عبارت در مورد دانش جغرافیا نادرست است؟

- 📖 یکی از قدیمی‌ترین دانش‌های بشری به‌شمار می‌رود.  
 📖 قسمتی از دانش بشری که به انسان کمک می‌کند با ویژگی‌های طبیعی و انسانی و روابط بین آنها در محیط آشنا شود.  
 📖 رابطه جغرافیا با سایر علوم یک‌سویه است و از داده‌ها و یافته‌های سایر علوم به نفع خود استفاده می‌کند.  
 📖 محیط جغرافیایی از تعامل بین محیط طبیعی و محیط انسانی به وجود می‌آید.

## آزمون درس اول

الف) در گزینه‌های زیر موارد درست و نادرست را مشخص کنید.

۱. جغرافیای جمعیت از شاخه‌های جغرافیای طبیعی محسوب می‌شود.  درست  نادرست
۲. در دهه‌های اخیر فناوری به کمک انسان آمده و سبب شده است که انسان در محیط تأثیر کمتری بگذارد.  درست  نادرست

ب) جاهای خالی را با کلمات مناسب پر کنید.

۳. جغرافیای ..... به چگونگی معیشت گروه‌های انسانی در مکان‌های مختلف در رابطه با محیط زندگیشان می‌پردازد.
۴. روند تأثیرپذیری و تأثیرگذاری به صورت جریانی پیوسته در مکان ادامه دارد و سبب ..... مکان‌ها می‌شود.
۵. انسان و ..... دو عامل مهم در علم جغرافیا است.
۶. انسان برای رفع نیازهای خود به تغییر محیط دست می‌زند و در نتیجه محیط طبیعی به محیط ..... تبدیل می‌شود.

پ) به سوالات زیر پاسخ کوتاه بدهید.

۷. واقعیت یا رویداد جغرافیایی که محسوس و مشهود شده باشد چه نامیده می‌شود؟
۸. مطالعه همه‌جانبه و جامع پدیده‌ها با تمام ویژگی‌های آن در یک مکان چه نامیده می‌شود؟

ث) به سوالات زیر پاسخ کامل بدهید.

۹. جغرافی دانان امروزی جغرافیا را چگونه دانشی می‌دانند؟
۱۰. پدیده‌های هر مکان چه تاثیری بر روی آن مکان می‌گذارند؟
۱۱. محیط طبیعی چگونه دچار تغییر می‌شود؟
۱۲. عملکرد انسان در محیط طبیعی چند گونه است؟ نام ببرید.
۱۳. جغرافی دان با چه دیدی موضوعات را بررسی می‌کند؟ چرا؟

۱۰. گزینه ۱

جغرافیا قسمتی از دانش بشری است که به انسان کمک می‌کند با ویژگی‌های طبیعی و انسانی و روابط بین آنها در محیط آشنا شود و از آنها در جهت بهبود زندگی خویش استفاده کند.

۱۱. گزینه ۱

واژه جغرافیا از ترکیب دو واژه GEO به معنی زمین و GRAPHY به معنی ترسیم به‌وجود آمده است.

۱۲. گزینه ۱

جغرافیای خاک‌ها، جغرافیای زیستی و ژئومورفولوژی از زیرشاخه‌های جغرافیای طبیعی و سنجش از دور و GIS زیرمجموعه فنون جغرافیاست.

۱۳. گزینه ۱

علوم فضایی، نقشه‌کشی و کارتوگرافی و آمار و فناوری اطلاعات بخشی از دانش فنون جغرافی هستند و آب و هواشناسی بخشی از جغرافیای طبیعی محسوب می‌شود.

۱۴. گزینه ۱

مفاهیم اساسی دانش جغرافیا مکان و روابط متقابل انسان با محیط می‌باشد.

۱۵. گزینه ۱

عملکرد انسان در ارتباط با محیط طبیعی بر دو گونه است و استفاده از منابع برای رفع نیازها تعادل محیط را به مدت طولانی تری حفظ می‌کند.

۱۶. گزینه ۱

واژه جغرافیا برای اولین بار توسط اراتوستن توصیف شد و جمله توصیف‌کننده به این صورت می‌باشد: «علم مطالعه زمین به عنوان جایگاه انسان».

۱۷. گزینه ۱

رابطه جغرافیا با سایر علوم دوسویه است و از داده‌ها و یافته‌های همدیگر استفاده می‌کنند.

۱. گزینه ۱

هدف از دانش جغرافیا بهبود زندگی بشر است.

۲. گزینه ۱

دید ترکیبی در جغرافیا یعنی مطالعه همه‌جانبه پدیده‌ها با تمام ویژگی‌های آن در یک مکان.

۳. گزینه ۱

انسان با نگاه سودجویانه به محیط طبیعی سبب عدم تعادل محیط با استفاده انسان از آن برای رسیدن به خواسته‌های اقتصادی خود می‌شود.

۴. گزینه ۱

مطالعات معماری زیرشاخه جغرافیای شهری، از دانش جغرافیا محسوب می‌شود.

۵. گزینه ۱

برای پیش‌بینی امکان توسعه یک شهر باید میزان منابع آب شهر مطالعه شود که مربوط به دانش جغرافیای آب‌ها (جغرافیای طبیعی) می‌باشد.

برای بررسی رشد شهر و تخمین مهاجرپذیر بودن آن باید بافت جمعیتی مطالعه شود یعنی استفاده از دانش جغرافیای جمعیت (جغرافیای انسانی) و برای بررسی گسترش فیزیکی شهر باید نقشه شهر تهیه شود و دانش مورد استفاده نقشه‌خوانی (فنون جغرافیایی) است.

۶. گزینه ۱

زیرا محیط طبیعی مجموعه‌ای متعادل است نه نامتعادل و با ورود انسان زمینه‌های تغییر در محیط فراهم می‌شود.

۷. گزینه ۱

سه زیرمجموعه اصلی دانش جغرافیا، جغرافیای طبیعی، جغرافیای انسانی و فنون جغرافی است و جغرافیای رفتاری و فرهنگی از زیر شاخه‌های جغرافیای انسانی محسوب می‌شود.

۸. گزینه ۱

جغرافیای اقتصادی زیرشاخه جغرافیای انسانی، جغرافیای زیستی و ژئومورفولوژی زیر مجموعه جغرافیای طبیعی و آمار و فناوری اطلاعات زیر شاخه‌ی فنون جغرافی می‌باشد.

۹. گزینه ۱

جغرافی‌دان با دید ترکیبی یا کلی‌نگری مسائل را مطالعه و بررسی می‌کند؛ زیرا اجزا و عوامل محیط جغرافیایی در ارتباط باهم عمل می‌کنند.

۱. نادرست

۲. نادرست

۳. اقتصادی

۴. تغییر شکل

۵. محیط (مکان)

۶. جغرافیایی

۷. پدیده

۸. دید ترکیبی

۹. امروزه بسیاری از جغرافی‌دانان اعتقاد دارند که جغرافیا آن قسمت از دانش بشری است که به انسان کمک می‌کند با ویژگی‌های طبیعی و انسانی و روابط بین آنها در محیط آشنا شود و از آنها در جهت بهبود زندگی خویش استفاده کند.

۱۰. در هر مکان، پدیده‌های مختلفی هستند که بر یکدیگر تأثیر گذاشته و به نوبه خود از هم تأثیر می‌پذیرند؛ به‌طور مثال یک روستا را در نظر بگیرید که خاک، آب، سرمایه و نیروی انسانی آن بر نوع اشتغال آن اثر می‌گذارد و بالعکس. این روند تأثیرگذاری و تأثیرپذیری به صورت جریانی پیوسته در مکان ادامه دارد و سبب تغییر شکل مکان‌ها می‌شود.

۱۱. محیط طبیعی، مجموعه‌ای متعادل است. با ورود انسان، زمینه‌های تغییر در محیط فراهم می‌شود. هوش و استعداد انسان به او در جهت تغییر کمک می‌کند تا از محیط خود بهره‌مند شود. در دهه‌های اخیر، فناوری به کمک انسان آمده و سبب شده است که انسان در محیط، تأثیر بسیاری بگذارد.

۱۲. الف) درک توان‌ها و استفاده از منابع برای رفع نیازها

ب) نگاه سودجویانه برای رسیدن به خواسته‌ها

۱۳. چگونگی شکل‌گیری محیط‌های جغرافیایی، که حاصل روابط متقابل انسان و محیط است، سبب می‌شود جغرافی‌دان با دید ترکیبی یا کل‌نگری، موضوعات را مطالعه و بررسی کند؛ زیرا اجزا و عوامل محیط جغرافیایی در ارتباط با یکدیگر عمل می‌کنند.

## یادداشت

---

---

---

---

---

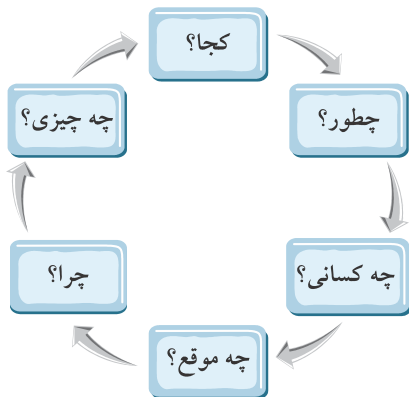
---

---

---

---

---



در یک محیط جغرافیایی اجزاء و عوامل در ارتباط با یکدیگر عمل می‌کنند بنابراین جغرافی دانان باید با دید ترکیبی و کلی مسائل محیطی را حل کنند.  
 ۶ سوال اساسی و کلیدی در بررسی‌های جغرافیایی برای پاسخ به مسائلی که جغرافی دانان با آن روبه رو می‌شوند:

### نکات قابل توجه در مورد این شش سوال کلیدی

برای روشن شدن بیشتر مفهوم این سوالات کلیدی می‌خواهیم مثال **پدیده وهود ریزگردها در آسمان کشورمان** را بررسی کنیم:

نوع سؤال	علت سؤال	معنای سؤال	مثال
سوال کجا؟ (رکن اساسی جغرافیا)	بررسی مکان وقوع پدیده‌ها	اتفاق کجا روی داده است؟	جنوب و غرب کشور
سوال چه چیز؟	بررسی ماهیت هر پدیده یا مسئله	چه اتفاقی رخ داده است؟	وجود ریزگردهای بیش از حد مجاز در هوا
سوال چرا؟	بررسی علت وقوع پدیده	چرا این پدیده بوجود آمده است؟	تداوم خشکسالی در سال‌های اخیر
سوال چه موقع؟	بررسی روند زمانی موضوعات	پدیده چه زمانی شدت می‌یابد؟	فصل گرم سال
سوال چه کسانی؟	بررسی و توجه به روابط متقابل انسان با محیط	چه کسانی یا کدام فعالیت‌ها و برنامه‌های انسانی در این پدیده اثر گذاشته	بی‌توجهی به تثبیت خاک
سوال چطور؟	بررسی سیر تحول پدیده	زمینه‌های به‌وجودآورنده پدیده چیست؟	قطع درختان، از بین رفتن دریاچه‌ها، باتلاق‌ها، واحه‌ها ...

### مثال برای روشن شدن بیشتر مفهوم شش سوال کلیدی:

«توفان عصر یکشنبه بیست و هشتم تیرماه ۱۳۹۴ در کن و سولقان تاکنون ۲۰ کشته برجای گذاشته است. بر اثر این بارندگی و سیل مقداری از کوه‌های سمت امامزاده داوود ریزش کرده است. تعدادی از درختان شکسته شده و به همراه مقداری سنگ حرکت کرده و در مسیر پل کیگا قرار گرفته که تعدادی از شهروندان که در این مسیر قرار گرفته‌اند جان خود را از دست داده‌اند. دو کارگر چینی شاغل در پل سنگان آزادراه تهران شمال هم بین کشته‌شدگان حادثه هستند.»

نوع سؤال	معنای سؤال	مثال
سوال کجا؟ (رکن اساسی جغرافیا)	اتفاق کجا روی داده است؟	کن و سولقان
سوال چه چیز؟	چه اتفاقی رخ داده است؟	توفان
سوال چرا؟	چرا این پدیده به‌وجود آمده است؟	بر اثر بارندگی و سیل
سوال چه موقع؟	پدیده چه زمانی شدت می‌یابد؟	یکشنبه بیست و هشتم تیرماه ۱۳۹۴
سوال چه کسانی؟	چه کسانی یا کدام فعالیت‌ها و برنامه‌های انسانی در این پدیده اثر گذاشته؟	تعدادی از شهروندان که در مسیر قرار داشتند.
سوال چطور؟	زمینه‌های به‌وجودآورنده پدیده چیست؟	مقداری از کوه‌های سمت امامزاده داوود ریزش کرده، تعدادی از درختان شکسته شده و به همراه مقداری سنگ حرکت کرده و در مسیر پل کیگا قرار گرفته



علم جغرافیا هم برای پاسخ به مسائلی که با آنها روبه‌رو است به تحقیق و پژوهش می‌پردازد که شامل مراحل زیر است:

هنس کنگلوی انسان عامل اصلی تحقیق و پژوهش انسان برای پاسخ به مسائلی است که با آن روبه‌رو می‌شود.

مراحل تحقیق و پژوهش در علم جغرافیا

- ۱- طرح سؤال و بیان فرضیه
- ۲- تدوین فرضیه
- ۳- جمع‌آوری اطلاعات
- ۴- پردازش اطلاعات
- ۵- نتیجه‌گیری و ارائه پیشنهادها

هرکدام از مراحل تحقیق ویژگی‌های خاص خود را دارد و باید برای عملکرد صحیح نکاتی را رعایت کرد که برای فهم راحت‌تر به صورت خلاصه در زیر آمده است:

مراحل پژوهش به ترتیب:

۱- طرح سؤال و بیان مسئله

**ویژگی:** مسئله واضح و روشن به شکل سؤالی بیان و از جملات کلی و نامعلوم جلوگیری شود.  
**روش:** توجه به اهمیت پژوهش، بررسی پژوهش‌های دیگران یعنی مطالعه سابقه و پیشینه مسئله و نتایج پژوهشی دیگران.  
**اهمیت مرحله:** نسبت به موضوع اطلاعات بیشتری پیدا می‌کند و می‌فهمد مسئله مطرح شده قبلاً پاسخ داده شده یا خیر.  
**مثال:** عوامل مؤثر در افزایش جمعیت شهر X در دهه اخیر چیست؟

۲- تدوین فرضیه

**ویژگی:** از مراحل حساس پژوهش  
**روش:** پژوهشگر با توجه به مسئله خود پیشنهادها و خبرهای اولیه را در چارچوب مسئله پژوهش خود ارائه می‌کند.

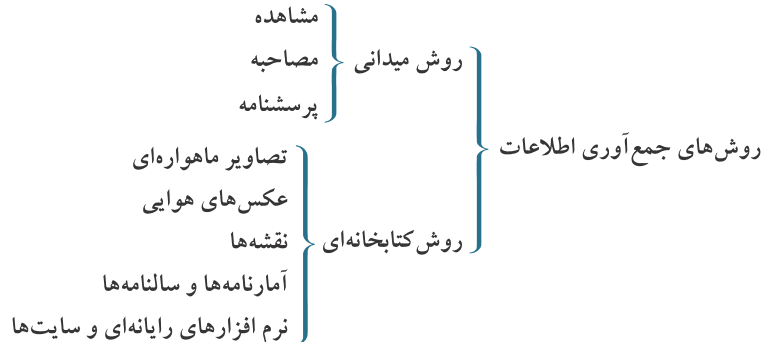
**اهمیت مرحله:** فرضیه نقش راهنما دارد و به فعالیت‌ها جهت می‌دهد. فرضیه‌ها بستگی به میزان دانش، تجربیات و سوابق پژوهشی دارد.

**مثال:** وجود زمینه‌های مناسب اشتغال عامل افزایش جمعیت شهر X است.  
 وجود خدمات آموزشی، درمانی و تفریحی عامل افزایش جمعیت شهر X است

۳- جمع‌آوری اطلاعات

**ویژگی:** استفاده از دو روش کتابخانه‌ای و میدانی

**مثال:** مراجعه به سالنامه آماری یک دهه، بررسی تغییرات جمعیتی شهر X و بررسی رشد فیزیکی شهر با کمک عکس‌های هوایی و ماهواره‌ای



**روش کتابخانه‌ای:** در تمام پژوهش‌های علمی صورت می‌گیرد.

**روش میدانی:** در محیط بیرون و با مراجعه به افراد یا محیط و برقراری ارتباط مستقیم با مکان مورد مطالعه صورت می‌گیرد.

۴- پردازش اطلاعات

**ویژگی:** حذف اطلاعات غیر ضروری، حفظ اطلاعات مرتبط با پژوهش و تجزیه و تحلیل اطلاعات

**مثال:** بررسی درصد تغییرات جمعیت و درصد شاغلان در یک دهه با استفاده از روش‌های آماری

۵- نتیجه‌گیری و ارائه پیشنهادها

**ویژگی:** پاسخ به مسئله با تجزیه و تحلیل اطلاعات

**روش:** با دلایل منطقی و علمی به تأیید یا رد فرضیه‌های خود می‌پردازد.

**اهمیت مرحله:** حتی اگر تمام فرضیه‌ها رد شوند نباید ناامید شد چون سبب می‌شود از طرح دوباره این سؤال توسط کسانی که با آن روبه‌رو می‌شوند جلوگیری کند.

**مثال:** بین تقاضای نیروی کار در شهر X و جذب جمعیت در آن رابطه مستقیم وجود دارد.



□ به خبر داده شده توجه کنید و به سؤالات کلیدی جغرافیا پاسخ دهید.

① توفان عصر یکشنبه ۲۸ تیرماه ۱۳۹۴ در کجا اتفاق افتاد؟

کن و سولقان

② چه چیزی موجب شد تا ۲۰ نفر در کن و سولقان کشته شوند؟

بارندگی و سیل و ریزش کوه‌های سمت امام زاده داوود

③ چرا ۲۰ نفر در کن و سولقان کشته شدند؟

وقوع توفان در کن و سولقان

④ چه وقت در کن و سولقان توفان اتفاق افتاده است؟

عصر روز یکشنبه ۲۸ تیرماه ۱۳۹۴

⑤ چه کسانی در وقوع توفان کشته شدند؟

شهروندانی که در مسیر پل کیکا قرار گرفته بودند و دو کارگر چینی در این حادثه کشته شدند.

⑥ چگونه و یا چطور توفان و سیل در کن و سولقان رخ داد؟

بر اثر بارندگی و سیل، مقداری از کوه‌های سمت امامزاده داوود ریزش کرده، تعدادی از درختان شکسته شده و به همراه مقداری سنگ، حرکت کرده و در مسیر پل کیکا قرار گرفته و در این مسیر تعدادی از هم وطنان جان خود را از دست داده‌اند.

□ آیا تاکنون موضوعی جغرافیایی در اطراف شما بوده است که حس کنجکاوی شما را جلب کرده باشد؟ در جدول زیر، مسئله مورد نظر خود و موارد داده شده را تکمیل کنید.

مراحل	نمونه
سوال پژوهش	چرا در کشور ایران با مشکل کم آبی مواجه هستیم؟
فرضیه پژوهش	فرضیه ۱: عدم مدیریت صحیح منابع آب توسط دولت نقش مهمی دارد. فرضیه ۲: افزایش جمعیت در نقاط مختلف کشور موثر است. فرضیه ۳: توسعه بی‌رویه کشاورزی و صنعت نقش دارد. فرضیه ۴: کاهش بارندگی و افزایش خشک سالی در کشور فرضیه ۵: عدم استفاده درست از منابع آب توسط شهروندان
جمع آوری اطلاعات	جمع آوری اطلاعات از طریق: ۱) روش کتابخانه‌ای (سالنامه‌های آماری بارش، مراجعه به عکس‌های هوایی و ماهواره‌ای) ۲) روش میدانی (پرسش‌نامه‌ها و مصاحبات)
تجزیه و تحلیل	از میان فرضیه‌های پیشنهادی، عدم مدیریت صحیح آب توسط دولت انتخاب می‌شود چون نقش بیشتری در وقوع مشکل کم‌آبی در کشور را دارد.
نتیجه‌گیری و ارائه پیشنهادها	مشکل اصلی علت کم‌آبی در کشور به دلیل وجود مدیریت ناصحیح منابع آب کشور توسط دولت است. مانند احداث سدهای زیاد و خشک کردن رودها و اجرای طرح‌های انتقال آب در کشور و عدم توجه به برنامه‌های آمایش سرزمین و دیگر عوامل، کشور را با مشکل کم‌آبی مواجه کرده است.

## درس دوم

# پرسش‌های چهارگزینه‌ای

۱. پژوهشگر برای دستیابی به شناخت و آگاهی از مسئله در ابتدا باید چه عملی انجام دهد؟
  - الف) طراحی فرضیه
  - ب) بیان مسئله
  - ج) جمع‌آوری داده
  - د) ارائه دلایل علمی و منطقی
۲. پاسخ و حدس اندیشمندانه محقق به سوال چه نام دارد؟
  - الف) پیشنهاد
  - ب) مسئله
  - ج) فرضیه
  - د) نتیجه پژوهش
۳. ارائه پیشنهاد در چارچوب مسئله پژوهش در گام چندم پژوهش باید انجام شود؟
  - الف) گام پنجم
  - ب) گام چهارم
  - ج) گام دوم
  - د) گام سوم
۴. در صورت نداشتن مطالعه در مورد سابقه و پیشینه مسئله چه مشکلی پیش خواهد آمد؟
  - الف) تعداد مراحل پژوهش افزایش خواهد یافت.
  - ب) ممکن است پژوهشی انجام شود که قبلاً پاسخ داده شده است.
  - ج) ممکن است پاسخی مناسب برای حل مسئله نداشته باشیم.
  - د) با افزایش اطلاعات ورودی پژوهشگر دچار سردرگمی می‌شود.
۵. فرضیه در پژوهش نقش راهنما دارد یعنی چه؟
  - الف) فرضیه به فعالیت‌هایی که قرار است انجام شود جهت می‌دهد.
  - ب) فرضیه مسئله را به صورت واضح و روشن بیان می‌کند.
  - ج) با فرضیه می‌توان به اهمیت مسئله پی برد.
  - د) فرضیه می‌تواند مسئله را رد یا تأیید کند.
۶. در مرحله پردازش اطلاعات چه عملی صورت می‌گیرد؟
  - الف) مرحله تجزیه و تحلیل اطلاعات
  - ب) مرحله گردآوری اطلاعات با روش‌های جمع‌آوری اطلاعات
  - ج) مرحله حذف اطلاعات غیرضروری، حفظ اطلاعات مرتبط با پژوهش
  - د) مرحله پاسخ به مسئله
۷. گردآوری اطلاعات با روش میدانی چگونه انجام می‌شود؟
  - الف) مراجعه به افراد و برقراری ارتباط مستقیم با مکان مورد مطالعه
  - ب) مراجعه به کتابخانه‌ها و مطالعه آمارنامه‌ها
  - ج) رفتن به محل جمع‌آوری تصاویر ماهواره‌ای و مطالعه آنها
  - د) استفاده از عکس‌های هوایی و مقایسه بین آنها طی سالیان مختلف
۸. در گام چهارم مراحل پژوهش چه عملی انجام می‌شود؟
  - الف) مرحله تأیید یا رد فرضیه
  - ب) جمع‌آوری اطلاعات
  - ج) پردازش اطلاعات
  - د) فرضیه‌سازی
۹. مرحله جمع‌آوری، استخراج و طبقه‌بندی اطلاعات کدام مرحله از تحقیق می‌باشد؟
  - الف) مرحله دوم
  - ب) مرحله سوم
  - ج) مرحله چهارم
  - د) مرحله پنجم
۱۰. تأیید یا رد فرضیه توسط پژوهشگر چگونه انجام می‌شود؟
  - الف) با استخراج و طبقه‌بندی اطلاعات
  - ب) با پاسخ پیشنهادی و حدس اندیشمندانه
  - ج) با ارائه پیشنهادها و خبرهای اولیه
  - د) با ارائه دلایل علمی و منطقی
۱۱. عبارت «وجود ریزگردهای بیش از حد مجاز در هوای جنوب غرب کشور» به ترتیب به کدام سوال جغرافی دانان پاسخ می‌دهد؟
  - الف) علت وقوع پدیده - مکان وقوع پدیده
  - ب) ماهیت پدیده یا مسئله - مکان وقوع پدیده
  - ج) رابطه متقابل انسان با محیط - علت وقوع پدیده
  - د) مکان وقوع پدیده - ماهیت هر پدیده یا مسئله
۱۲. هدف از سوال کلیدی «چه کسانی» چیست؟
  - الف) علت وقوع پدیده
  - ب) سیر تحول و تکوین پدیده
  - ج) بررسی تأثیرات فعالیت‌ها و برنامه‌ها بر روی پدیده‌ها
  - د) ماهیت هر پدیده یا مسئله

**۱۳. کدام یک از مراحل زیر، مرحله آغازین تحقیق و پژوهش می‌باشد؟**

- الف) تدوین فرضیه  
ب) طرح سوال و بیان مسئله  
پ) جمع‌آوری اطلاعات  
د) پردازش اطلاعات

**۱۴. در کدام مرحله از مراحل تحقیق، پژوهشگر باید اهمیت موضوع را مورد توجه قرار دهد؟**

- الف) طرح سوال و بیان مسئله  
ب) نتیجه‌گیری و ارائه پیشنهادها  
پ) تدوین فرضیه  
د) جمع‌آوری اطلاعات

**۱۵. در مراحل تحقیق و پژوهش اهمیت اینکه سؤال مطرح شده قبلاً پاسخ داده شده یا خیر در کدام مرحله می‌باشد؟**

- الف) تدوین فرضیه  
ب) طرح سوال و بیان مسئله  
پ) پردازش اطلاعات  
د) جمع‌آوری اطلاعات

**۱۶. سؤال کلیدی «چطور» به بررسی کدام ویژگی پدیده می‌پردازد؟**

- الف) سیر تحول و تکوین پدیده  
ب) روابط متقابل انسان با محیط  
پ) علت وقوع پدیده  
د) ماهیت هر پدیده یا مسئله

**۱۷. مراحل تحقیق به ترتیب کدام موارد را شامل می‌شود؟**

- الف) طرح سؤال و بیان مسئله - جمع‌آوری اطلاعات - پردازش اطلاعات - تدوین فرضیه - نتیجه‌گیری و ارائه پیشنهادها  
ب) طرح سؤال و بیان مسئله - تدوین فرضیه - جمع‌آوری اطلاعات - پردازش اطلاعات - نتیجه‌گیری و ارائه پیشنهادها  
پ) تدوین فرضیه - طرح سوال و بیان مسئله - جمع‌آوری اطلاعات - پردازش اطلاعات - نتیجه‌گیری و ارائه پیشنهادها  
د) جمع‌آوری اطلاعات - طرح سوال و بیان مسئله - تدوین فرضیه - پردازش اطلاعات - نتیجه‌گیری و ارائه پیشنهادها

**۱۸. مراحل پژوهش شامل چند مرحله است و پژوهش با چه مرحله‌ای آغاز می‌شود؟**

- الف) ۵ مرحله - طرح سوال و بیان مسئله  
ب) ۶ مرحله - تدوین فرضیه  
پ) ۶ مرحله طرح سوال و بیان مسئله  
د) ۵ مرحله - تدوین فرضیه

**۱۹. از مراحل حساس پژوهش و دارای نقش جهت‌دهی به فعالیت‌های تحقیقاتی ..... است.**

- الف) تدوین فرضیه  
ب) طرح سوال و بیان مسئله  
پ) نتیجه‌گیری و ارائه پیشنهادها  
د) پردازش اطلاعات

**۲۰. مطالعه سابقه و نتایج پژوهش دیگران در کدام مرحله از مراحل تحقیق اهمیت دارد؟**

- الف) تدوین فرضیه  
ب) نتیجه‌گیری و ارائه پیشنهادها  
پ) پردازش اطلاعات  
د) طرح سؤال و بیان مسئله

**۲۱. پژوهشگر با تجزیه و تحلیل درصد تغییرات جمعیت و درصد شاغلان یک دهه شهر کرج با استفاده از روش‌های آماری، در کدام****مرحله از مراحل تحقیق قرار دارد؟**

- الف) تدوین فرضیه  
ب) پردازش اطلاعات  
پ) نتیجه‌گیری و ارائه پیشنهادها  
د) جمع‌آوری اطلاعات

**۲۲. رسیدن به «وجود رابطه مستقیم بین تقاضای نیروی کار در شهر کرج و جذب جمعیت» در طی کدام مرحله از مراحل تحقیق به‌دست****می‌آید؟**

- الف) پردازش اطلاعات  
ب) نتیجه‌گیری و ارائه پیشنهادها  
پ) تدوین فرضیه  
د) جمع‌آوری اطلاعات

**۲۳. ارائه پیشنهادها و خبرهای اولیه در چارچوب مسئله جزء کدام مرحله از مراحل تحقیق است؟**

- الف) نتیجه‌گیری و ارائه پیشنهادها  
ب) تدوین فرضیه  
پ) پردازش اطلاعات  
د) جمع‌آوری اطلاعات

**۲۴. مرحله رد یا تأیید فرضیه، مرحله ..... می‌باشد.**

- الف) تدوین فرضیه  
ب) نتیجه‌گیری و ارائه پیشنهادها  
پ) پردازش اطلاعات  
د) طرح سؤال و بیان مسئله