



برای ورود به اپلیکیشن  
کنکور پویش اسکن کنید

421

K

بعد از ظهر پنجشنبه

۱۴۰۳/۰۴/۲۱

در زمینه مسائل علمی باید دنبال قله بود.  
مقام معظم رهبری (مدظله العالی)

آزمون اختصاصی (سراسری) ورودی دانشگاهها  
و مؤسسات آموزش عالی کشور - سال ۱۴۰۳

گروه آزمایشی هنر

شماره داوطلبی:

نام و نام خانوادگی:

زمان پاسخگویی: ۱۱۵ دقیقه

تعداد سؤال: ۱۰۰ سؤال

عنوان مواد امتحانی آزمون اختصاصی گروه آزمایشی هنر، تعداد، شماره سؤالات و زمان پاسخگویی

ملاحظات	زمان پاسخگویی	تا شماره	از شماره	تعداد سؤال	مواد امتحانی	ردیف
۱۰۰ سؤال ۱۱۵ دقیقه	۵۰ دقیقه	۵۰	۱	۵۰	درک عمومی هنر	۱
	۴۰ دقیقه	۸۰	۵۱	۳۰	درک عمومی ریاضی - فیزیک	۲
	۲۵ دقیقه	۱۰۰	۸۱	۲۰	خلاقیت تصویری و تجسمی	۳

- ۱- نقش برجسته انسان بالدار در مجموعه پاسارگاد، با پوشاک چه قومی حجاری شده و به عنوان کدام پادشاه هخامنشی شناخته می‌شود؟  
 (۱) عیلام - کوروش (۲) عیلام - خشایارشا (۳) ماد - داریوش اول (۴) ماد - اردشیر
- ۲- در کدام وضعیت تصویربرداری (جایگاه دوربین)، زاویه دید موجب نشان دادن پوچی، تنهایی و سردرگمی سوژه می‌شود؟  
 (۱) بالا (۲) پایین (۳) هم‌تراز (۴) بالای سر
- ۳- جهت اندوذهای داخلی و نعلسازی در مناطق مرطوب، بهتر است از کدام ملات، استفاده شود؟  
 (۱) ماسه آهکی (۲) گل آهک (۳) گچ آهکی (۴) ساروج
- ۴- جام طلایی کلاردشت، متعلق به کدام تمدن بوده و تزیینات آن به چه صورت است؟  
 (۱) سلوکی - نقش و نگاره‌های شیر و شیربان (۲) ماد - نقش برجسته‌هایی از چند شیر  
 (۳) آرارتو - یک جفت دسته به شکل بز کوهی بالدار (۴) عیلام - نقش برجسته‌هایی از دو گاو نر بالدار
- ۵- آثار پیکاسو، تحت تأثیر کدام هنر بدوی قرار دارد؟  
 (۱) نمادین اسکیموها (۲) انتزاعی و مفهومی آفریقای سیاه  
 (۳) انتزاعی و آیینی بومیان استرالیا (۴) نمادین سرخ‌پوستان آمریکای شمالی
- ۶- کدام مورد از ویژگی‌های سفال و سرامیک ایران، در سده‌های چهارم تا ششم ه.ق. است؟  
 (۱) پیشرفت فنون شبکه‌سازی ظروف سفالین (۲) ابداع لعاب‌های تزیینی معروف به زرین‌قام  
 (۳) ساخت سفال‌های نازک موسوم به پوست تخم‌مرغی (۴) ساخت ظروف لعابی زبررتگی با قلم‌گیری تیره
- ۷- عبارت «گویی مجسمه‌ای می‌خواهد از دل سنگ بیرون بیاید»، بهترین توصیف، برای آثار کدام مجسمه‌ساز است؟  
 (۱) دوناتلو (۲) برنینی (۳) برانکوژی (۴) رودن
- ۸- دوربین عکاسی در زمان کدام پادشاه قاجار وارد ایران شد و برای مطالعه در هنر عکاسی آن دوره، مراجعه به میراث کدام موزه راه‌گشا تر است؟  
 (۱) محمدشاه - کاخ گلستان (۲) محمدعلی‌شاه - کاخ گلستان  
 (۳) ناصرالدین‌شاه - نگارستان (۴) مظفرالدین‌شاه - نگارستان
- ۹- در روش «کیاروسکورو»، کدام مورد اهمیت دارد و در کدام اثر شاخص نقاشی، از آن استفاده شده است؟  
 (۱) نشان دادن عمق فضا به کمک محاسبه دقیق ریاضی و اهمیت اجزاء تصویر بر اساس توری و نزدیکی و نقاشی - ندیمه‌ها  
 (۲) نمایش عمق فضا منطبق بر دید عینی از طریق توره‌های پراکنده و نامشخص در صحنه - مدرسه آتن  
 (۳) ایجاد تضاد میان سطوح تیره و روشن رنگی با استفاده از منبع توری مشخص - مونالیزا  
 (۴) تأکید بر خطوط کناره نما جهت القاء حجم‌های سه‌بعدی - خوشه‌چینان
- ۱۰- کدام جنبش هنری، راه را برای تحولات بعدی همچون مینی‌مالیسم و هنر مفهومی هموار نمود؟  
 (۱) آبستره (۲) دادائیسم (۳) نئورئالیسم (۴) پاپ آرت
- ۱۱- تریسمی که لزوماً معرف همه بخش‌های یک طرح نیست، بلکه آرایش و روابط بین اجزای یک کل را به صورت کلی نشان می‌دهد، اصطلاحاً چه نامیده می‌شود؟  
 (۱) اسکیس (۲) کروکی (۳) دیاگرام (۴) نقشه اجرایی
- ۱۲- کدام یک معرف سبک «فرانسیس پیکابیا» است؟  
 (۱) رسم تصاویر ناموزون از اشکال ماشینی به شیوه دادائیستی  
 (۲) آغاز حرکت ضد هنر و به استهزا کشاندن آن به تأثیر از سالوادور دالی  
 (۳) پیروی از اسلوب هنری مارسل دوشان به صورت اغراق‌آموز  
 (۴) کلاژ حروف و اعداد راهنما به تقلید از فوتوریست‌ها
- ۱۳- حساسیت‌های مختلف فیلم عکاسی، به اندازه بلورهای کدام ماده بستگی دارد و به دانه‌های درشت نمایان شده بر روی تصویر حاصل از فیلم‌های با حساسیت بالا، چه می‌گویند؟  
 (۱) برمور پتاسیم - نویز (۲) برمور پتاسیم - گرین  
 (۳) برومید نقره - نویز (۴) برومید نقره - گرین

- ۱۴- کدام نقشِ قالبی، با استفاده از شکل هندسی هشتضلعی یا مستطیل، طراحی می‌شود؟  
 (۱) خرچنگی (۲) پاشتری (۳) شاخ قوچی (۴) ظل السلطانی
- ۱۵- در خط نستعلیق، کلیه حروف گردی که از راست به چپ نوشته می‌شوند، قبل از اتصال به گردی پایه، چه حالتی دارند؟  
 (۱) چرخشی (۲) مایل (۳) عمودی (۴) قوس‌دار
- ۱۶- تکنیک‌های آحرایی دوتار، در کدام منطقه پیچیده‌تر، سازمان‌یافته‌تر و تعریف‌شده‌تر است؟  
 (۱) کتول گلستان (۲) ترکمنی گلستان (۳) شرق خراسان (۴) شمال خراسان
- ۱۷- کدام یک از آثار ادبی هندوستان در دوره اکبرشاه، برگردانی از «مهابهاراتا» از سانسکریت به فارسی است؟  
 (۱) رزم‌نامه (۲) بابرنامه (۳) رامایانا (۴) ریگ‌ودا
- ۱۸- ویژگی آثار «انکساندر دوکانه»، در هنر پستمدرن چیست؟  
 (۱) به‌کارگیری نمادها، اساطیر و شیوه‌های هنری گذشته  
 (۲) رنگ‌آمیزی عکس‌های رادیولوژی با توجه به ویژگی‌های شخصی افراد  
 (۳) پدیدآوردن نمای چندتصویری، مشابه نقاشی‌های کوبیسم با استفاده از دوربین  
 (۴) چیدمان وسایل بصری با نگرش انتقادی تسلط وسایل ارتباط جمعی بر زندگی انسان
- ۱۹- کدام نقص در بافتدگی قالبی، منجر به ذرتی‌شدن آن می‌شود؟  
 (۱) عدم دقت در چله‌کشی و قوس‌دار بودن میانه چله  
 (۲) عدم کشش مناسب در پودگذاری و شل کشیدن پود کلفت  
 (۳) عدم دقت در فیچی‌زدن پرزها و کوتاه‌نمودن بیش از حد آنها  
 (۴) عدم فرارگیری گره‌های قالبی روی یکدیگر در اثر سفت کشیدن پود نازک
- ۲۰- کتاب ارداویراف‌نامه، متعلق به کدام دوره است و سیر معنوی ارداویراف از کجا آغاز می‌شود؟  
 (۱) ساسانی - آتشکده آذر فرنبغ (۲) ساسانی - آتشکده آذرگشسب  
 (۳) هخامنشی - آتشکده آذر فرنبغ (۴) هخامنشی - آتشکده آذرگشسب
- ۲۱- کدام مورد، نخستین نمونه تصویر متحرک در دیواره‌های غار آلتامیرا است؟  
 (۱) نمایش حرکت یک بز و پریدن آن (۲) نگاره گراز با چهار جفت دست و پا  
 (۳) نمایش گروه شکارچیان با پاهای از هم گشوده (۴) نگاره گاو با بدن نیم‌رخ به‌علاوه دو شاخ
- ۲۲- اولین دوربین فیلم‌برداری که توسط آن، تصاویر متحرک ثبت شد، چه نام داشت و توسط چه کسانی ساخته شد؟  
 (۱) کینتوگراف - آگوست و لویی لومیر (۲) سینماتوگراف - آگوست و لویی لومیر  
 (۳) سینماتوگراف - نوماس ادیسون و دستیارش دیکسون (۴) کینتوگراف - نوماس ادیسون و دستیارش دیکسون
- ۲۳- کدام میراث تاریخی، به‌صورت تقریباً هم‌زمان، در بین‌النهرین و مصر خلق شده‌اند؟  
 (۱) قانون‌نامه حمورابی و تابوت نوت عنخ آمون (۲) سردیس ملکه اوروک و لوح سنگی شاه نارمر  
 (۳) لوح پیروزی نارام‌سین و سردیس اختاتون (۴) چنگ اور و تصویرسازی‌های کتاب مردگان
- ۲۴- کدام نقش در حاشیه اکثر قالبی‌های منطقه آذربایجان و کردستان، خصوصاً حاشیه‌های قالبی با طرح اصیل ماهی درهم، کاربرد فراوان دارد؟  
 (۱) اسلیمی دهان اژدری (۲) اسلیمی ابری (۳) توسباعتی (۴) خرچنگی
- ۲۵- مصادف با کدام دوره از تاریخ چین، نقاشی دیواری در غارهای بودایی شمال غربی این سرزمین، به شکوفایی رسید؟  
 (۱) مینگ (۲) چینگ (۳) سونگ (۴) تانگ
- ۲۶- کدام موارد، مهم‌ترین ویژگی آثار «هوگوسای» است؟  
 (۱) تأثیر بر هنر خاورمیانه و اروپا، تسلط بر فرم، نگرش انتزاعی  
 (۲) تسلط بر فرم، تأثیر بر هنر اروپا، تحول در منظره‌نگاری خاور دور  
 (۳) منظره‌نگاری‌های آبستره، تأثیرپذیری شگرف از آیین بودا، تسلط بر بافت و رنگ  
 (۴) تلفیق روش‌های سنتی نقاشی، تسلط فرم، رنگ و بافت، تأثیرپذیری شگرف از آیین شینتو

- ۲۷- کدام گوشه‌ها در دستگاه سه‌گانه و چهارگانه مشترک است؟  
 (۱) مغلوب - حصار - منصوری  
 (۲) زابل - منصوری - مخالف  
 (۳) مغلوب - مویه - حصار  
 (۴) زابل - مویه - مخالف
- ۲۸- کدام مورد، از دستاوردهای «روبر کامین» است؟  
 (۱) واقع‌نمایی در تجسم چهره افراد با رنگ و روغن  
 (۲) عمق‌نمایی علمی از لحاظ ترکیب‌بندی و ارائه تصویر سه‌بعدی  
 (۳) ابداع رنگ و روغن و به‌کارگیری آن جهت بهبود نمایش اسلوب عمق‌نمایی  
 (۴) ترکیب شیوه‌های تصویرگری بیزانس و انسان‌گرایی رنسانس بر اساس اصول واقع‌نمایی
- ۲۹- در یک اتاق مطالعه، نزدیک پنجره، چند نفر پشت میز نشسته و لپ‌تاپ‌های خود را روشن کرده‌اند. در بالای میز لامپی آویزان است. **key light** کدام مورد یا موارد است؟  
 (۱) لپ‌تاپ‌ها و لامپ  
 (۲) پنجره و لامپ  
 (۳) لپ‌تاپ‌ها  
 (۴) لامپ
- ۳۰- کدام هنرمند در آثار خود، واکنش علیه تزیینات و ظرافت‌کاری‌های افراطی روکوکو را به نمایش می‌گذارد؟  
 (۱) رامبراند  
 (۲) انگر  
 (۳) گويا  
 (۴) ماتیس
- ۳۱- در حجاری‌های مجموعه تخت‌جمشید، از کدام شیوه تراش سنگ استفاده شده است؟  
 (۱) دوتیشه  
 (۲) بادکوبه‌ای  
 (۳) پاک‌تراش  
 (۴) صیقلی و پاک‌تراش
- ۳۲- کدام آهنگساز و در کدام اثر، از تمبورین استفاده کرده است؟  
 (۱) کورساکوف - شهرزاد  
 (۲) هایدن - سمفونی ۱۰۳  
 (۳) بتهوون - سمفونی ۴  
 (۴) چایکوفسکی - باله فندق‌شکن
- ۳۳- کدام بنا در فاصله سال‌های ۱۳۲۰ - ۱۳۰۰ شمسی و مصادف با اوج فعالیت‌های باستان‌شناسی ایران، تحت‌نظر استاد لرزاده ساخته شد؟  
 (۱) حافظیه  
 (۲) آرامگاه باباطاهر  
 (۳) موزه ملی ایران  
 (۴) آرامگاه فردوسی
- ۳۴- مصادف با جنگ جهانی دوم، کدام مورد از اهداف مهم پویانمایی آلمان، مطرح گردید؟  
 (۱) مقابله با رکود اقتصادی  
 (۲) رقابت با تولیدات دیزنی  
 (۳) گرایش به فرهنگ سنتی آلمان  
 (۴) تأکید بر خلوص و اصالت ناب فرم
- ۳۵- ویژگی طراحی یقه «امپایر» چگونه است؟  
 (۱) مخصوص پیراهن مردانه با لبه‌های کاملاً تیر و بسیار منظم است.  
 (۲) نوعی یقه مردانه که در لبه آن سوراخی وجود دارد که سنجاق یقه به آن متصل می‌شود.  
 (۳) برگرفته از لباس مردمان آسیایی، ایستاده و کوچک که در قسمت جلو کمی از هم باز می‌شود.  
 (۴) برای لباس‌های رسمی مردانه، بدون تکه برگردان در جلو، ایستاده و محکم است.
- ۳۶- کدام مورد از ویژگی‌های مهم معماری سبک اصفهانی است؟  
 (۱) استفاده گسترده از کاشی‌تراش به‌جای هفت‌رنگ  
 (۲) استفاده از انواع طاق و گنبد مانند گنبد‌های گسسته  
 (۳) بیشتر شدن پیش‌آمدگی و پس‌رفتگی در حجم ساختمانی  
 (۴) ساخت زوج مناره بر ایوان جنوبی مسجد برای نخستین بار
- ۳۷- کدام چوب با بافت ساده و نرم، برای ساخت تخته‌های نقاشی مناسب‌تر است؟  
 (۱) زیرفون  
 (۲) سپیدار  
 (۳) افرا  
 (۴) زبان گنجشک
- ۳۸- نقش برجسته‌هایی با ارتفاع کم، متوسط و تمام‌برجسته، به‌ترتیب از کدام تمدن‌ها یا ادوار تاریخی، به میراث مانده است؟  
 (۱) بین‌النهرین - ایران - یونان  
 (۲) ایران - یونان - روم  
 (۳) هخامنشی - ساسانی - هلنی  
 (۴) ساسانی - اشکانی - آشوری
- ۳۹- در کارگاه‌های ساختمانی، سنگی که تقریباً به شکل مکعب درآمده و سطح نهای آن نیز حدوداً به شکل مربع یا مستطیل است، اصطلاحاً چه نام دارد؟  
 (۱) بادبُر  
 (۲) حکمی  
 (۳) قواره  
 (۴) پلاک



# کنکور یوم و رتبه‌های برتر

شایا قنادان زاده

رتبه ۲ کنکور هنر



کنکور هنر به سبب گستردگی منابع و تنوع مطالب، همواره چالش‌های بسیاری برای داوطلبان و اساتید کنکور به همراه داشته است. از این رو، استفاده از منابع علمی معتبر در این زمینه حیاتی است. مجموعه پیش رو با در نظر گرفتن ساختار جدید کنکور هنر و پیاده سازی آن در دفترچه‌های کنکورهای گذشته، هر تواند منبع مناسبی برای آشنایی حداکثری با فضای کنکور و جمع بندی بهتر باشد.

شایا قنادان زاده

فاطمه اسکندری

رتبه ۱۰ کنکور هنر



اهمیت حل سوالات کنکورهای سال‌های اخیر در دوران جمع بندی بررسی پوشیده نیست. کنکور هنر بیشترین تغییرات را نسبت به دیگر گروه‌های آزمایشی داشته که مهم‌ترین آن حذف شدن درس و انجام نده شدن آنکفا در درس درک عمومی هنر است. کنکور یوم هنر با توجه به این موضوع کنکورهای گذشته را به سبب کنکور جدید سازماندهی کرده تا دانش آموزان نزدیک‌ترین حالت را به ساختار جدید کنکور تجربه کنند.

فاطمه اسکندری

هادی باقرسامانی

رتبه ۱۱ کنکور هنر



مهم‌ترین ویژگی بک منبع مناسب برای کنکور هنر، پوشش جامع مطالب با توجه به گستردگی منابع و مباحث آن است. مجموعه کنکور یوم هنر علاوه بر تهیه سازی فضای کنکور با داشتن پاسخنامه تشریحی جامع بک منبع جامع و مناسب برای داوطلبان کنکور هنر در دوره جمع بندی است.

هادی باقرسامانی

# اسامی مؤلفین و ویراستاران

ویراستاران	مسئول ویراستاری	مؤلفین	مسئول درس	درس
شایا قنادان زاده (رتبه ۲)، فاطمه اسکندری (رتبه ۱۰)، فائزه پیریایی، امیر علی کریمیان، سارا اسدی، سارا سلطان محمدی	سارا اسدی	محمد امین طه زاده، مهدی شاکری، ساناز نامدار، محمد قاسمی عطایی، محسن کوشکی، پیمان دهرویه	مهدی احمدی	درک عمومی هنر
شایا قنادان زاده (رتبه ۲)، مهدی شاکری، مهدی مرادی، فهیمه باقریان، محمد احمدی، مهدی امانی	سارا اسدی	هادی باقرسامانی	مهدی احمدی	درک عمومی ریاضی - فیزیک
آریا حجتاسی صوفیان (رتبه ۱)، مهدی شاکری، فائزه پیریایی، مبینا حبیبی، مبینا بی آزر	سارا اسدی	رقیه محبی	مهدی احمدی	خلاقیت تصویری و تجسمی

گنگوریوم  
فراتر از اکنون...







کارگاه نقاشی - صفحه ۵۱

## گزینه ۲۱

منظره‌های ال گرکو، با نگرشی منحصر به فرد و با طرح‌بندی اطوار گرایانه و نقطه دید از بالا (در چشم‌انداز تولدو) نشانگر روح پرتلاطم و وهم‌انگیز طبیعت است.



طراحی ۱ - صفحه ۳۲

## گزینه ۲۲

مدادهای اولیه از گرافیت بدون پوشش، به صورت طبیعی و ناخالص تهیه می‌شد که کار کردن با آن آسان نبود. گرافیت از قرن شانزدهم میلادی (دوران رنسانس) برای طراحی به کار گرفته شد و مداد معمولی (گرافیتی) فعلی با پوشش چوبی، از قرن هجدهم میلادی رواج یافت.

کارگاه نگارگری - صفحه ۱۷

## گزینه ۲۳

در دوره تیموری، هنر نقاشی در شهرهای دیگر نیز رواج یافت ولی چون این رواج اندک بود، تنها به ذکر مراکز عمده اکتفا می‌شود. شهرهایی مثل یزد، مشهد، کرمان، سمرقند، نیشابور و... که هر کدام شیوه‌ای از نقاشی را در طول تاریخ به نام خود ثبت کرده و تا حدودی تحت نفوذ دیگرگونی‌های حاصله از مرکز به وجود آوردند. از این شهرها می‌توان به بهبهان اشاره کرد که شیوه‌ای خاص را به خود اختصاص داده است. در این شیوه، هنرمند سعی کرده است که تنها از مناظر طبیعی مانند کوه، درخت، آسمان، گل و گیاه و جویباری که از وسط آن می‌گذرد، استفاده کند و به تمام اثر، حالتی تجزیدی و انتزاعی ببخشد. هر چند که آثار زیادی از این شیوه نقاشی در دست نیست، اما کتاب «گلچین اشعار»، نماینده این سبک از نقاشی ایران است. در این تصاویر منظره‌ها با تپه‌های گرد، رنگ‌های غیرطبیعی و نمادین به گونه‌ای که در همه آن‌ها جویبار ماریچ در وسط تابلو دیده می‌شود، نقاشی شده است.

گزینه ۲۴ سیر هنر در تاریخ ۱ - صفحه ۸۰ / تاریخ هنر جهان - صفحه ۵۵ در پیکره کاهن‌شاه، متعلق به تمدن دره سستد (موهنجودارو) در حدود ۱۷۰۰-۲۵۰۰ ق.م که از جنس سنگ صابون (استاتیت) است، نقش گل‌های سه‌پر بر روی لباس را می‌توان دید.



**فلش‌بک:** یکی از هنرهای برجسته ماده‌فلزکاری است. از مناطق مهم فلزکاری و هنرهای وابسته به آن در این دوره، می‌توان به گنجینه زیویه که آن را سرآغاز هنر فلزکاری ماد و هخامنشی می‌دانند اشاره کرد. این گنجینه شامل گردنبندها، زره‌ها، سنجاق‌ها و غلاف شمشیر همه از جنس طلا، گلدان‌های سیمین و زرین، اثاثیه مزین به عاج‌های کنده‌کاری و مثبت‌کاری و سلاح‌های زرین و سیمین و آهنی و زنگ‌های مفرغی می‌شود. نقش‌های شاخص در این آثار، شامل نقوش جانوری مثل سر شیر، بزهای کوهی لمیده با شاخ‌های بلند ماریچ، اسب، گاو نر همراه با تلفیق میراث هنری و نقش‌پردازی اقوام بومی است. بر اساس یافته‌های تدقیقی در منطقه زیویه و به‌ویژه سفالینه‌های کشف‌شده، چنین به نظر می‌رسد که تأثیرات متقابلی میان مادها و دیگر اقوام ساکن در فلات ایران و سکاها وجود داشته است. این تأثیر نوعی تمایل به اشکال و موضوعات حیوانی (جانورسان) در بیان هنر اقوام یادشده است که شکل متعالی آن را می‌توان بعدها در هنر هخامنشی ملاحظه کرد. یکی از مهم‌ترین نمونه‌های فلزکاری در دوران هخامنشی، ظرفی زرین با یک جفت دسته به شکل بز کوهی بالدار است که از آثار برجسته و با ارزش فلزی دوران هخامنشی به شمار می‌رود.

**خوبه که بدونیم:** ارتباط فلزکاری مادها با اقوام بومی لرستان را می‌توان در پیکره‌های کوچک مفرغی بز که از همدان به دست آمده، ملاحظه کرد. تأثیر فلزکاری ماد تا قفقاز و فریژیه (غرب ترکیه امروزی) گسترش یافت و شیوه ساخت فلزکاری آنان را تحت‌تأثیر قرار داد. افزون بر گنجینه زیویه در کردستان و گنجینه چیحون در آسیای میانه، آثار به دست آمده از منطقه کلاردشت (مازندران) را هم به هنر مادها نسبت داده‌اند. از جمله این آثار، جام طلای کلاردشت است که با نقش‌های برجسته‌ای از چند شیر تزیین شده است.

## گزینه ۱۸

تغییرات زاویه دید و ارتفاع ناظر بر اساس خط افق و نقطه گریز برای نمایش حجم‌ها، به صورت علمی در مبحث پرسپکتیو خطی مطرح می‌شود. این روش، در قرن پانزدهم میلادی بر پایه تجربیات هنرمندانی چون جوتو، با کوشش دو نقاش ایتالیایی به نام‌های «پائولو و جولو» و «پرو دلا فرانسسکا» به صورت علمی پایه‌ریزی شد.

گزینه ۱۹ هنر در گذر زمان، هلن گاردنر - یونان - صفحه ۱۵۶ پیکر تراشان هلنی، با ایجاد نوساناتی در حکاکی سطح، آن را سایه‌دار نشان می‌دادند و حتی در جاتی از سایه بر روی آن پدید می‌آوردند.

## گزینه ۲۰

تاریخ هنر جهان - صفحه ۴۸ عالی‌ترین هنر رومیان، معماری است که در شکلی باشکوه و عظیم ظاهر شد. معماری آن‌ها بر اساس راه‌روسم زندگی آن‌ها بود. آن‌ها در ساخت معابد، بناهای عمومی، حمام‌های پر تجمل، استادیوم، میدان، بازار، کاخ، طاق نصرت، آمفی‌تئاتر، خانه‌های شخصی (ویلا)، جاده، پل و آبراه توانا بودند. قدیمی‌ترین بنای آن‌ها، معبد فور تونا در شهر رم است که ستون‌های آن یونانی، سکوی بلند آن اتروسکی و فضای داخلی آن وسیع است. فضای داخلی این معابد، شامل هشتی ورودی، تالار مرکزی و گنج‌خانه است. در این معابد، تندیس خدایان نگهداری می‌شد. نسوع دیگری از معابد آن‌ها، معبد سیبیل است که طرح مدور آن از کلبه‌های گرد روستایی روم و پلکان و نمای زیبای آن از معماری یونان الهام گرفته است. این بنا کم‌کم سرمشقی برای ساخت معابد گرد شد. معبد پانتئون (معبد همه خدایان) یکی از باشکوه‌ترین و عظیم‌ترین بناهایی است که بنای اصلی آن به صورت مدور و گنبددار ساخته شده و ورودی آن دارای ستون‌دار است.





اکسپرسیونیسم به طور کلی سبکی است که در آن هنرمند حالات و عواطف درونی اش را به همراه اغراق با استفاده از کیفیات و عناصر به نمایش می گذارد. پیکره مورد نظر دو فرد دست بسته و پوشانده را نشان می دهد. دو فرد به همراه دستان بسته بیانگر فضایی اجتماعی است که این فضا با سبک اکسپرسیونیسم (بیان حالت کلی و وضعیت اجتماعی بد) اجرا شده است.

۸۵. گزینه ۱ - منبع آزاد - درک تصویر

در تصویر یک گلدان را می بینیم که در قسمت هایی از آن از فرم های فیلم عکاسی استفاده شده است. فضای ایجاد شده ساده بوده و فرم ها و نوع برش کنار آن شبیه آثار کودکان است. در آثاری که متعلق به کودکان است، سادگی فرم ها و نوع ایجادشان بدون پیچیدگی است؛ پس گزینه درست نمایشگاه عکس کودکان است.

۸۶. گزینه ۴ - منبع آزاد - نشانه شناسی

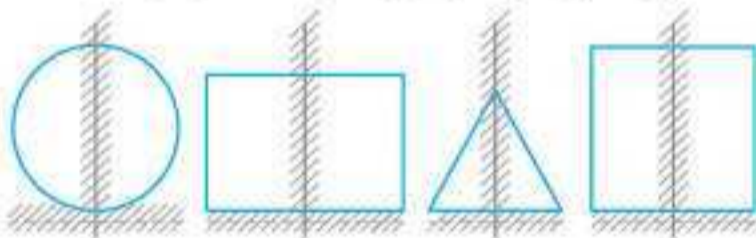
فرم دست موجود، با فضای کلی تصویر در تضاد نیست، بلکه در راستای بیان مفهوم و تکمیل کننده آن است؛ دستی که از فضای دیگر می خواهد جای خالی فضای دیگر را پر کند. وجود فرم دست بر فضای منفی تصویر، معنای هم نشینی، هویت یابی و امداد رسانی را ایجاد می کند.

۸۷. گزینه ۴ - منبع آزاد - فلون بصری

عمق نمایی نکته بارز موجود در تصویر است، مسئله ای که در نگاه اول جلب توجه می کند این است که به واسطه خطوطی که به عمق رفته و شکسته شده اند، شکل گرفته است. شکستگی خطوط و یا به طور کلی تاشدن سطوح، مواردی هستند که در فضای دوبعدی عمق ایجاد می کنند.

۸۸. گزینه ۲ - مبانی هنرهای تجسمی - صفحه ۶۹

در تصویر مورد نظر، فرم اشکال، جهت آن ها و همچنین سایر کیفیات عناصر به کار رفته، تعادلی نامتقارن را شکل داده است. در تعادل متقارن تمام نیروها و عناصر بصری بر حسب محورهای افقی، عمودی و مورب در کادر سنجیده می شود و برابری انرژی بر اساس این محورها شکل می گیرد.



محورهای عمودی و افقی ذهنی که مخاطب تعادل ترکیب و شکل ها را به طور خود به خود بر اساس آن ها جست و جو می کند.

اما در تعادل نامتقارن، انرژی های موجود بر اساس محورها شکل نمی گیرد، بلکه تعادل و توازن از طریق نوع ترکیب عناصر و کیفیات و در واقع تنظیم تعادل بر اساس انرژی عناصر در کادر شکل می گیرد. در تصویر می بینیم که مثلثی بزرگ فضای بالای تصویر و انرژی بالای تصویر را شکل داده است و در قسمت پایین مثلث کوچک تر قرار گرفته که انرژی را در حالتی نامتقارن با مثلث بزرگ بالا متعادل کرده است.

۸۹. گزینه ۳ - منبع آزاد - درک تصویر

در تصویر، کودکی رنجور را می بینیم که در فضای بسته و محدود ماشین قرار گرفته است؛ همین فضا به طور کلی می تواند نماد فضای خاصی مانند جامعه، خانه، مدرسه و ... باشد. ضربه وارد شده به شیشه ماشین با چشم کودک تداخل دارد که نماد وارد شدن آسیب ها به کودک است، چرا که چشم همیشه نماد درون و روح افراد در نظر گرفته می شود و همین طور شیشه ای که کودک پشت آن قرار گرفته را نیز می توانیم روح کودک در نظر بگیریم.

۹۰. گزینه ۴ - منبع آزاد - فلون بصری

در شکل، عوامل مؤثر و مرتبط با کلید مورد نظر سازمان سنجش نداریم. تنها سطوح تیره و نوع حرکت فیگور نمایش داده شده است که قابل نتیجه گیری نیست و تنها می توان حالت شتابان و پویا را به واسطه کنتراست و فضای مثبت و منفی دریافت کنیم، اما کلید سازمان سنجش گزینه ۴ است.

۸۳. گزینه ۳ - منبع آزاد - فلون بصری

در تصویر مورد نظر تجمع و پراکندگی عناصر به صورت متعادل در فضای کادر قرار نگرفته است. ریتم موزون به واسطه کلمات نوشته، ایجاد شده است و همین ریتم و تکرار، تجمع (تراکم) عناصر را سبب شده و ترکیب بندی حروف و کلمات عناصر اصلی و ساختار کلی را شکل داده است.

۸۴. گزینه ۴ - منبع آزاد - سبک های هنری

جعبه ابزار: آبستره اکسپرسیونیسم به مجموعه آثاری اطلاق می شود

که از دو سبک آبستره (انتزاعی) و اکسپرسیونیسم (بیان حالات به طرزی اغراق آمیز) شکل گرفته شده است؛ پس اثر باید ابتدا انتزاعی باشد، یعنی نمودی و عنصری از واقعیت را در آن نبینیم و مفهوم و نمایی را نتوانیم از آن تشخیص دهیم، مثلاً مجموعه ای از خطوط و سطوح که نمود هیچ چیز در واقعیت نمی تواند باشد. دوم این که باید این عناصر انتزاعی به صورتی اکسپرسیو و اغراق آمیز بیان شده باشد. در این آثار کنش بدن هنرمند نقاش نیز مهم است و اساس تشکیل اثر است. آثار پولاک نمونه این آثار است.



امپرسیونیسم سبکی است که بر اساس لکه های رنگی شکل می گیرد و در این آثار بافت غالب است. اگر تصویر و یا اثری را داشته باشیم که کمی لغزنده به نظر بیاید و کلیت آن بر اساس نقطه ها یا سطوح کوچک رنگی شکل گرفته باشد، یک اثر امپرسیونیستی داریم. لکه گذاری رنگی نیز اثر را در این دسته از آثار جای می دهد. از فاصله نزدیک، این آثار و موضوعشان قابل تشخیص نبوده و غالباً از فاصله دور است که کلیت اثر دیده می شود.







می‌شود که ساختارهای کاملی دارد تا به قولی شأن عبارت حفظ گردد: اما در تصویر تمام قراردادهای با توجه به عبارت تغییر کرده و نوعی ساختار شکنی صورت گرفته است.

۸۹. گزینه ۲۰ - هندسه نقوش - صفحه ۴۵

برای پاسخ‌دهی به این سؤال نیاز به حفظ کردن مطالب درسی داریم. منبع طرح این سؤال کتاب «هندسه نقوش» است که می‌توانید نقوش متفاوت را در آن ببینید.

۹۰. گزینه ۴ - منبع آزاد - نشانه نوشته

نشانه مورد نظر، خوانایی ندارد و به سختی قابل تشخیص است. این نشانه طرحی از کلمه جوان است. زمانی که شما به کلمه جوان فکر می‌کنید، معناها و تصاویری را در ذهن دریافت می‌کنید که همگی برابر یا انرژی، پویایی، رهایی، شادابی و ... هستند؛ اما در طراحی نشانه مورد نظر از خطوط خشک و زاویه‌دار و به‌طور کلی فرمی بسته استفاده شده است که همگی سکون، خشکی، عدم تحرک پویایی، سنگینی و معانی این چنینی را سبب می‌شوند؛ پس مفهوم این کلمه با فرم انتخابی هماهنگی ندارد و اصلاً مناسب نیست. برای طراحی این کلمه بهتر است از فرم‌های دوار، سیال، منحنی و پویا استفاده شود.

۹۱. گزینه ۳ - منبع آزاد - شلخت تکلیک

همه گزینه‌های ذکر شده به جز گواش، جزء ابزارها و تکنیک‌های روحی هستند؛ یعنی کیفیتی شفاف و ترنسپرننت را ایجاد می‌کنند؛ ولی گواش، رنگی جسمی بوده و شفافیت ندارد؛ بلکه حالتی کاملاً مات را ایجاد می‌کند؛ چون رویکرد سؤال به‌طور کامل مشخص نیست، تنها دلیلی که می‌توان با طرح آن به پاسخ درست رسید، همین مسئله است.

۹۲. گزینه ۳ - خط در گرافیک - صفحه‌های ۳۷ و ۳۸

خط کوفی بناپی، خطی خشک و دارای فرمی کاملاً هندسی است که آن را دارای ساختار کرده است. هنر دیجیتال نیز (در گونه‌هایی خاص) از قالب و فرمی هندسی پیروی می‌کند و گاهی چون این خط عاری از لطافت است.

۹۳. گزینه ۱ - منبع آزاد - درک تصویر

در تصویر، یک دیو را می‌بینیم که به سبب آن تمامی گزینه‌ها به جز اسطوره رد می‌شود؛ چراکه موضوعی غیرواقعی است و فقط در خصوص اسطوره‌ها می‌توانیم این مسئله را ببینیم. این اثر به صحنه «اکوان دیو، رستم خفته را بلند می‌کند» از شاهنامه فردوسی اشاره دارد.

۹۴. گزینه ۲۰ - منبع آزاد - هنر ایران

از سال ۱۳۰۷ شمسی، فعالیت مطبوعاتی ویژه کودکان در ایران آغاز شد. مجله «سه فندق» اولین مجله‌ای بود که برای کودکان در ایران به چاپ رسید. تصاویر داخل صفحات و روی جلد این مجله، تقلیدی از مجلات غربی آن زمان بود. پس از گذشت ۹ سال از انتشار مجله «سه فندق»، مجله «خواندنی‌های کودکان» به همت «علینقی وزیری» به چاپ رسید که مجموعه‌ای از داستان، نمایشنامه، شعر و نت موسیقی بود و از نظر شکل و فرم مشابه مجله «سه فندق» منتشر می‌شد. مجلات کودکانی که تا سال ۱۳۲۳ به چاپ می‌رسیدند، موفقیت چندانی نداشتند و به علل مختلف تعطیل می‌شدند. در سال ۱۳۲۳ اولین تلاش‌های نسبتاً موفق در نشر مجله کودکان در ایران انجام گرفت و مجله‌ای با نام «بازی کودکان» منتشر شد. در سال ۱۳۲۷ وزارت فرهنگ، اولین مجله ویژه کودکان را به چاپ رسانید که نام آن «مجله دانش‌آموز» بود. قطع آن رحلی بود و مطالب آموزشی و سرگرم‌کننده داشت. تأسیس کانون پرورش فکری کودکان و نوجوانان نیز مربوط به سال ۱۳۴۵ است.

۸۴. گزینه ۳ - منبع آزاد - سبک‌های هنری

ابتدا مواردی که در تصویر می‌بینیم را بررسی می‌کنیم. چرخ‌های خریدی که تکرار شده و فضایی پویا ایجاد کرده‌اند. همچنین تکرار سبب ریتم و حرکت شده‌اند. همین عامل ریتم، حرکت و پویایی و ویژگی شاخص سبک فوتوریسم است که البته در گزینه‌ها موجود نیست.

بررسی گزینه‌ها، گزینه ۱: «رنالیسم» سبکی است که به ثبت واقعیت می‌پردازد و بدون آن که در آن تغییری ایجاد کند، همه چیز را همان‌طور که هست، تصویر می‌کند. در این تصویر، ما می‌توانیم چرخ‌های خرید را تشخیص بدهیم؛ اما در طراحی آن‌ها دخل و تصرفاتی صورت گرفته و فضای واقعی محض را ایجاد نکرده است.

گزینه ۲: «فتورنالیسم» جنبشی است که در آن هنرمند از روی عکس کار می‌کند و سعی در ثبت تصویری عکس‌گونه دارد و تلاش می‌کند هرچه واقع‌گرایانه‌تر و دقیق‌تر جزئیات را به نمایش بگذارد. باز هم ویژگی‌های این سبک را در تصویر نمی‌بینیم.

گزینه ۳: «مینی‌مال» سبکی است که در آن بر سادگی و اختصار تأکید می‌شود. غالباً این آثار فضای خلوت، سکون، محدودیت در استفاده از عناصر و سادگی را به نمایش می‌گذارند.

گزینه ۴: «سوررنالیسم» نیز سبکی است که عناصر غیرواقعی، وهمی و به دور از واقعیت را تصویر می‌کند که در تصویر نمودی ندارد. با توجه به تشریح هر سبک و بررسی آن‌ها تنها گزینه‌ای که مناسب است، مینی‌مالیسم است.

۸۵. گزینه ۱ - منبع آزاد - نشانه‌شناسی

نشانه‌نویسه مورد نظر، کلمه «آزاد» است که در کادری مربع قرار گرفته و از گوشه این کادر سعی در رهاشدن دارد. کلمه «آزاد» به معنای رهاشدن است و در نشانه می‌بینیم که گویی نشانه سعی در آزادشدن و رهایی دارد، یعنی هم محتوا و هم فرم بیان کاملاً مرتبط و در حال به تصویر در آوردن آزادی هستند.

۸۶. گزینه ۴ - منبع آزاد - فلون بصری

در تصویر، گره‌ای را می‌بینیم که با کنتراست تیرگی و روشنی شدیدی تصویر شده است؛ اما مهم‌ترین عامل، کنتراست نیست. زمانی که به تصویر نگاه می‌کنید و می‌خواهید آن را توصیف کنید، حتماً اشاره کنید که خطوطی را می‌بینید که تکرار شده‌اند. مهم‌ترین عامل هم همین است. ویژگی بافت که به واسطه تکرار شکل گرفته، در تمامی تصویر غالب است. کیفیات دیگر سایر گزینه‌ها نیز به طریقی در تصویر وجود دارند؛ اما بیشترین چیزی که دیده می‌شود، تکرار و بافت است.

۸۷. گزینه ۴ - منبع آزاد - نشانه‌شناسی

در نشانه مورد نظر، کلمه «تندر» را می‌بینیم که شاید تشخیص آن برای شما سخت باشد. در ادامه بررسی، فرم پایون نیز مشاهده می‌شود که با استفاده از فرم‌های هندسی مثلث که حالتی انتزاعی را ایجاد می‌کنند، شکل گرفته و نمادی تصویری و دارای بار معنایی است. از طرفی تصویر به طرز جالبی دارای توازن است؛ اما توازن و تعادلی که به صورت نامتقارن شکل گرفته است؛ بنابراین کلمه قرینه در بی‌قرینگی (که عبارت است از نوعی تقارن که در آن همه چیز در حالت تقارن حس می‌شود؛ اما در واقع عناصر عین‌به‌عین نبوده و تقارن فرمی و شکلی ندارد) در تصویر وجود دارد. استحاله به معنای دگرگونی و تبدیل‌شدن فرم و کلیتی به فرم دیگر (تغییر ماهیت کلی)، در تصویر دیده نمی‌شود.

۸۸. گزینه ۳ - منبع آزاد - نشانه‌شناسی

تصویر عبارت «بسم الله الرحمن الرحیم» را به نمایش گذاشته است؛ اما نکته مهم آن معکوس‌بودن عبارت است. (از چپ به راست تصویر شده است.) در نگارش و تصویر کردن حروفی که دارای تقدس هستند و یا نماد مذهبی و فرهنگی خاصی محسوب می‌شوند، همیشه قراردادهای خاصی رعایت



## درک عمومی هنر

خوشنویسی - صفحه ۹

گزینه ۱۰

تراشیدن قلم در چهار مرحله انجام می‌گیرد:

۱ ایجاد میدان قلم: قلم را از سر باریک‌تر آن در بین انگشتان قرار داده، با دست دیگر، تیغه قلم‌تراش را با زاویه‌ای حدود ۴۵ درجه، بر روی قلم در فاصله مناسبی از نوک قلم می‌گذاریم و با حمایت انگشتان شست، هر دو دست که در پشت تیغه قرار می‌گیرند، میدان قلم را می‌تراشیم.

۲ کناره‌برداری: در این مرحله، کناره‌های قلم را از دو طرف به تدریج و به یک اندازه برمی‌داریم تا قسمتی از نوک قلم، دارای پهنای مساوی گردد.

۳ پشت‌برداری: برای این که در هنگام مرکب‌برداری، مقداری مرکب در پشت قلم ذخیره شود و در هنگام نوشتن، به راحتی و به تدریج در نوک قلم جریان یابد، قسمتی از پوست قهوه‌ای رنگ پشت قلم را طوری برمی‌داریم که پوست کناره‌ها بر نوک قلم باقی بماند.

۴ قط‌زدن: در پایان، قسمت نوک قلم را بر روی قط‌زن قرار داده، تیغه قلم‌تراش را با زاویه‌ای در حدود ۲۰ تا ۲۵ درجه نسبت به خط افقی به‌طور تقریباً عمود در قسمتی که پوست آن را برداشته‌ایم، می‌گذاریم و با فشار انگشت شست و با یک حرکت آن را قط می‌زنیم. چنانچه نوک قلم حالت مطلوب را به دست نیاورد این عمل را تکرار می‌کنیم. در بعضی از قلم‌ها، شکافی در نوک قلم، ایجاد می‌کنند که به روان‌تر شدن مرکب کمک می‌کند. این عمل را فاق‌زدن می‌گویند. امروزه بسیاری از خوشنویسان فقط قلم‌های پهن را فاق می‌زنند.

عکاسی - صفحه‌های ۸۸ و ۹۰

گزینه ۴

یکی از عواملی که در افزایش یا کاهش عمق میدان مؤثر است، فاصله کانونی لنزها است. به این معنی که هر چه فاصله کانونی لنز کمتر باشد، عمق میدان وضوح بیشتر و هر چه فاصله کانونی بیشتر باشد، عمق میدان وضوح کمتر خواهد شد. به عبارت ساده‌تر، لنزهای واید، دارای عمق میدان بیشتری نسبت به لنزهای تله هستند، همچنین هر چقدر از دیافراگم بسته‌تر استفاده کنیم، عمق میدان وضوح بیشتر خواهد شد.

تاریخ هنر جهان - صفحه ۱۲۲

گزینه ۲

مادرنسو و برنینی، از بنیان‌گذاران معماری باروک در شهر رم بودند. نما و صحن بیرونی کلیسای «سن پیر» در رم، کار مادرنسو و ستون‌کاری آن، کار برنینی است. برنینی از معماران و تندیس‌سازان بزرگ شهر رم و پیرو سنت کلاسیک باستان بود و خود را جانشین میکل آنژ می‌دانست. تزئینات پرتجمل صحن داخلی کلیسا از نمونه کارهای او است.

نمایش در ایران، بیضایی

گزینه ۴

شرق و غرب باستان اثرات متقابلی بر زندگی و هنر یکدیگر گذاشته‌اند. در ایران، مدت بسیار کوتاهی سلوکی‌های یونانی‌الاصل سلطنت کردند و بعد، زمان زیادی اشکانیان ایرانی که به تمدن و فرهنگ یونانی علاقه‌مند بوده‌اند. جنگ‌های طولانی به ناچار یک مبادله فرهنگی و دادوستد آداب و هنر را باعث شده است. علاقه اشکانیان را به فرهنگ یونانی و رومی از برخی ظرف‌های این دوره که بر آن‌ها تصاویر افرادی با پوشش مردم رومی و یونانی نقش است، می‌توان دریافت. به هر جهت در این دوره است که به نقش نیم‌برجسته چند صورتک برمی‌خوریم که مایه یونانی دارند. این نقش بر بازمانده یک کاخ اشکانی در الحضر (هاترا)، قرار دارد.

طراحی - صفحه ۲

گزینه ۳

فلش‌بک: «دلاکروا» برجسته‌ترین نماینده نقاشی رومانتیک و یکی

از نیروهای پیش برنده هنر اروپا در سده نوزدهم به شمار می‌آید که دامنه امکانات بیانی هنر را وسیعاً گسترش داد و آنچه را فراگرفته بود، به نقاشان امپرسیونیسم انتقال داد. او رنگ را در نقاشی ارجح می‌دانست

و آن را با توجه به معانی و مفاهیم گسترده‌اش، با دانش و آگاهی به کار برد، همچنین او نخستین هنرمندی بود که از موسیقی تصویر، سخن به میان آورد. وی با نوآوری در رنگ و ترکیب‌بندی، طرح موسیقی رنگ، ارائه تئوری شناخت تأثیر رنگی و به‌کارگیری آن در نقاشی، از سنت‌های قدیمی فاصله گرفت. در آثار او نوعی سراسیمگی به چشم می‌خورد و نقاشی را مانند پلی میان نقاش و بیننده می‌دانست.

خوبه‌که بدونیم: سلیقه و دید دلاکروا مغایر با ذهنیت طراح و

نقاش نئوکلاسیک فرانسوی، ژان دومینیک انگر بود. در آثار انگر، خط نقش اساسی را بازی می‌کرد، در حالی که در آثار دلاکروا، نقش غالب را رنگ بر عهده داشت در مجموع واژه‌های ایستا، سرد، آرام و برون‌نما را می‌توان در مورد آثار انگر به کار برد و در مقابل واژه‌های پویا، گرم، ملتهب و درون‌نما را درباره آثار دلاکروا به کار بست. دلاکروا پس از هفت بار مردود شدن، سرانجام به عضویت آکادمی فرانسه درآمد.

دلاکروا داستان تابلوهایش را عموماً از دوره‌ها و ادبیات پیش و پس از کلاسیک برمی‌گزید، ولی گاهی نیز به موضوعات یونانی که او را تحت تأثیر قرار داده بودند، می‌پرداخت. موضوع تابلوی مده‌آ، از تراژدی مده‌آ اثر اورپید گرفته شده است. او از ادبیات برای موضوع کارش، از علوم در راه شناخت روابط رنگی، از عکاسی در مطالعه حرکت پیکرها و از لیتوگرافی برای چاپ طراحی‌هایش استفاده می‌کرد. یادداشت‌های روزانه و نقدهای او به لحاظ سندیت تاریخی و حقایق نظراتش، از اهمیت و اعتبار برخوردارند.

دلاکروا اعتقاد داشت که رنگ خاکستری مخرب نیروی رنگ است، به همین خاطر از رنگ خاکستری متنفر بود. در طراحی میکل آنژ را مدنظر داشت و از او تأثیر می‌پذیرفت. در شعر و شاعری، گوته و لرد بایرون را مدنظر داشت. در رنگ‌آمیزی از روبنس و کانستابل بهره می‌جست. به موسیقی شوپن و پاگانینی عشق می‌ورزید و آثار شکسپیر و ویکتور هوگو مضمون بسیاری از آثار طراحی، لیتوگرافی و نقاشی وی را تشکیل می‌داد.

دلاکروا پس از نقاشی پرده مرگ سارداناپالوس بر اساس شعری از لرد بایرون، به سبب نوآوری در رنگ و ترکیب‌بندی، انتقاد شدید در محافل هنر رسمی را برانگیخت. مقابله دلاکروا با انگر از همین سال آغاز شد.

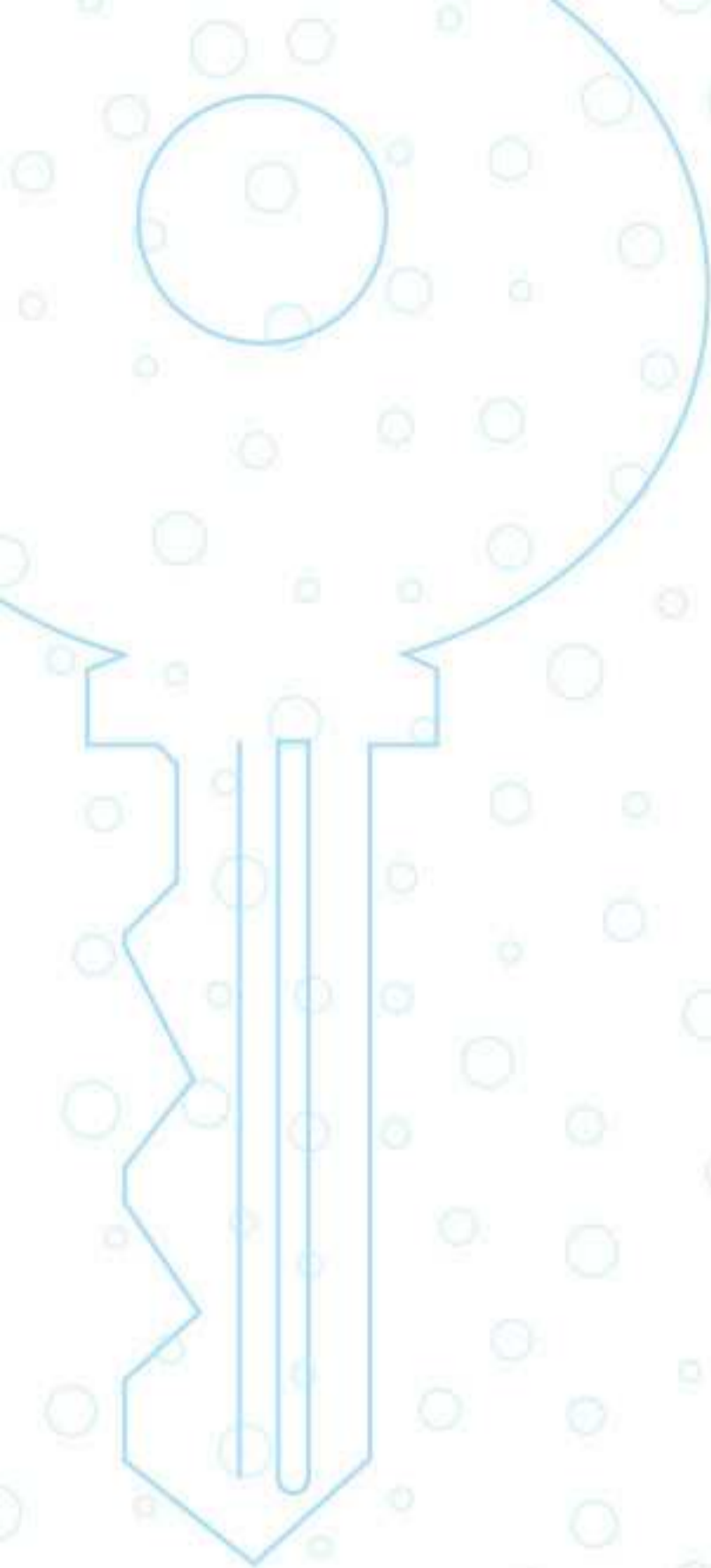
پرده شکار شیر از یک سو حال‌وهوای رومانتیک دارد و از سوی دیگر، غلبه هیجان و ضرب‌آهنگ تند قلم و رنگ، این نقاشی را به آثار اکسپرسیونیستی که روح هیجان‌نمایی بر آن‌ها غالب است، نزدیک می‌کند. استفاده از رنگ‌های ضخیم در بعضی مواضع این تابلو، به‌صورت اغراق‌آمیزی جلوه می‌کند و نوعی سراسیمگی را به وجود آورده است. در این پرده، انسان‌ها، جانوران و طبیعت همگی در آشفتگی هستند، نوع ضرب قلم‌ها در ابرها، همان هیجان در ساخت‌وساز بدن شیر، اسب و انسان‌ها را دارد.

با این همه، گزینه صحیح، صراحت و بیان‌گری با حداقل خطوط است: گرچه در تابلوهای دلاکروا از اسبان، شیران و اعراب، تأکید بر ارزش‌های رنگی متباین نیز به چشم می‌خورد. او در سال ۱۸۳۲ به اسپانیا و مغرب سفر کرد. در شمال آفریقا نه تنها پژوهش‌هایش درباره رنگ را پیش برد؛ بلکه مایه اغلب نقاشی‌های بعدی‌اش را از طبیعت بکر و زندگی اعراب برگرفت. او رنگ را مهم‌ترین عنصر اثرگذار در نقاشی محسوب می‌کرد و در شناخت تأثیر رنگی در برابر رنگ، موضعی مستقل و نیز در کار بست فام‌های مکمل و تباین هم‌زمان، پیشگام بود.



دل‌بستگی‌اش به فرم، سرانجام باعث شد که به ترکیبی نواز شکل و رنگ دست یابد. شیوه رنگ‌پردازی و اسلوب قلم‌زنی او بر نقاشان رئالیست و امپرسیونیست، تأثیری قاطع گذاشت. با این حال، دلاکروا یک نقاش روایی بود که موضوع‌های خیالی و واقعی را با شور رمانتیک به تصویر می‌کشید. از جمله آثار او می‌توان به آزادی در پیشاپیش مردم، زنان الجزایری، ورود سربازان صلیبی به قسطنطنیه و جنگ اسپان عربی اشاره کرد.





Pro Max

رشته  
هنر

# پاسخنامه کلیدی









<p><b>شرح وضعیت</b>  چه مباحثی رو خوب زدی؟  توی چه مباحثی نتیجه خوبی نگرفتی؟  برای کدام تستها باید رفع اشکال کنی؟  برای کدام تستها باید پاسخنامه تشریحی رو ببینی؟</p>	تعداد نزدهها	تعداد غلطها	تعداد تست	درصد	نام درس
					درک عمومی هنر
					درک عمومی ریاضی - فیزیک
					خلاقیت تصویری و تجسمی
نتیجه کلی این آزمون:					مجموع





مهروماه

هدیه ویژه  
کنکور پیوم

منطبق با آخرین تغییرات  
کنکور سراسری



هنر

آنالیز تحلیلی کنکور

# استراتژی کنکور

تحلیل کنکورهای گذشته

پیش بینی کنکور آینده

